



MODÈLE DE TRICOT

Lucia

Pull

Conception : JoJo Knitwear | Hobbii Design

MATÉRIEL

UNICOLORE – VARIANTE 1

6 (6) 6 (7) 7 (8) pelotes Divina, couleur Natural White (02)

5 (5) 5 (6) 6 (7) pelotes Friends Kid Silk, couleur Off White (02)

UNICOLORE - VARIANTE 2

6 (6) 6 (7) 7 (8) pelotes Divina, couleur Natural White (02)

3 (3) 3 (3) 3 (3) pelotes Soft Alpaca Lace, couleur Ecrû Natural (02)

Aiguilles circulaires 5,5 mm, 40 et 80 cm. La taille de l'aiguille est une suggestion. Si vous n'obtenez pas le bon échantillon, changez de taille d'aiguille et réessayez.

Marqueurs de maille

Câble pour mailles

Aiguille passe laine

QUALITÉ DU FIL

 **Divina**, Hobbii

65 % alpaga, 28 % polyamide, 7 % laine
50 g = 150 m

 **Friends Kid Silk**, Hobbii

72 % mohair, 25 % soie, 3 % laine
25 g = 200 m

 **Soft Alpaca Lace**, Hobbii

100 % alpaga
50 g = 400 m

ÉCHANTILLON

10 x 10 cm = 15 m x 26 r

TAILLE

S (M) L (XL) 2XL (3XL)

MESURES

Longueur : 54 (55) 56 (59) 60 (62) cm

Largeur : 52,5 (55) 57,5 (61) 66 (71) cm

INFORMATION SUR LE MODÈLE

Le pull Lucia se travaille de haut en bas. L'encolure et l'empiècement sont travaillés sur une aiguille circulaire avec un délicat motif de dentelle. L'empiècement est divisé en manches, pièce de dos et pièce de devant. Le dos et le devant sont travaillés au point jersey. Puis, les manches sont travaillées en dernier.

Le modèle comprend des diagrammes de dentelle et des instructions.

Les couleurs alternatives montrées sont:

Bleu/Gris:

Divina: Navy (22) et Cloudy Gray (03)

Friends Kid Silk: Midnight Blue (87) et Light Gray (117)

Gris/Vert:

Divina: Cloudy Gray (03) et Dark Forest (30)

Friends Kid Silk: Light Gray (117) et Bottle Green (112)

Blanc/Rouge:

Divina: Natural White (02) et Sangria (15)

Friends Kid Silk: Off White (02) et Maroon (49)

HASHTAGS POUR LES RÉSEAUX SOCIAUX

#hobbii design #hobbii lucia #jojoknitwear

#jojoknitwearxhobbii

#hobbiiNordicChristmas

OBTENEZ VOTRE FIL ET VOS ACCESSOIRES ICI

<https://shop.hobbii.fr/lucia-pull>

QUESTIONS

En cas de questions sur ce modèle, veuillez écrire à support@hobbii.fr

Merci d'indiquer le nom et le numéro du modèle.

Amusez-vous bien !

Modèle



VARIANTES DE COULEUR

BICOLORE - VARIANTE 1

Couleur principale

6 (6) 6 (7) 7 (8) pelotes Divina

3 (3) 3 (3) 3 (3) pelotes Soft Alpaca Lace

Couleur contrastante

1 (1) 1 (1) 1 (1) pelote Divina

1 (1) 1 (1) 1 (1) pelote Soft Alpaca Lace

BICOLORE - VARIANTE 2

Couleur principale

6 (6) 6 (7) 7 (8) pelotes Divina

5 (5) 5 (6) 6 (6) pelotes Friends Kid Silk

Couleur contrastante

1 (1) 1 (1) 1 (1) pelote Divina

1 (1) 1 (1) 1 (1) pelote Friends Kid Silk

ABRÉVIATIONS

m = maille(s)

end = endroit

env = envers

m end = maille endroit

m env = maille envers

3 m ens env = tricoter 3 mailles ensemble à l'envers

2 m ens end = tricoter 2 mailles ensemble à l'endroit

INFOS ET CONSEILS

GUIDE DES TAILLES

Les mesures indiquées dans le modèle ne s'appliquent que si vous obtenez le bon échantillon.

Les tailles S (M) L (XL) 2XL (3XL) correspondent à un tour de poitrine d'environ 85-90 (90-95)

95-100 (100-110) 110-120 (120-130) cm.

CONSEILS POUR LES DIMINUTIONS (valable pour les manches)

Diminuer 1 m de chaque côté du marqueur de la manière suivante : tricoter à l'end jusqu'à ce qu'il reste 2 m avant le marqueur, glisser 1 m end sans la tricoter, tricoter 1 m end puis rabattre la m glissée par-dessus la m tricotée, déplacer le marqueur, 2 m ens end.

CONSEIL POUR LES AUGMENTATIONS (valable pour l'empiècement)

Relevez le fil situé entre deux m et tricotez-la maille à l'end en prenant le brin par l'arrière.

ENCOLURE ET EMPIÈCEMENT

Avec un fil de chaque pelote, monter 72 (74) 78 (82) 86 (90) m sur des aiguilles circulaires de 5,5 mm. Placer un marqueur au début du tour. Tricoter en côtes comme suit : *1 m end torse, 1 m env* ; répéter de * à * jusqu'à ce que les côtes mesurent 3 cm. Tricoter 1 tour à l'end en augmentant uniformément 18 (22) 24 (26) 28 (30) m = 90 (96) 102 (108) 114 (120) m. Tricoter 4 tours à l'end (3 tours si vous travaillez avec deux couleurs). Au tour suivant, tricoter 1 tour en augmentant uniformément 30 (30) 30 (36) 42 (42) m = 120 (126) 132 (144) 156 (162) m.

Suivre le diagramme A si vous tricotez votre pull Lucia avec une seule couleur. Suivre le diagramme B si vous tricotez votre pull Lucia avec deux couleurs. Le motif se répète un total de 20 (21) 22 (24) 26 (27) fois sur la largeur. Ceci constitue la première bande de motif sur l'empiècement. Tricoter 4 tours à l'end (3 tours si vous travaillez avec deux couleurs). Au tour suivant, augmenter 30 (30) 36 (36) 42 (42) sts = 150 (156) 168 (180) 198 (204) sts. Tricoter 4 tours à l'end (3 tours si vous travaillez avec deux couleurs).

Suivre le diagramme A. Suivre le diagramme B si votre pull est bicolore. Le motif se répète 25 (26) 28 (30) 33 (34) fois. Ceci constitue la deuxième bande de motif sur l'empiècement. Tricoter 2 tours à l'end. Au tour suivant, augmenter 36 (36) 42 (42) 42 (48) m uniformément réparties = 186 (192) 210 (222) 240 (252) m. Tricoter 1,5 cm en jersey. Au tour suivant, augmenter 36 (38) 36 (40) 36 (48) m uniformément réparties = 222 (230) 246 (262) 276 (300) m. Tricoter 1,5 cm en jersey. Au tour suivant, augmenter 8 (16) 10 (12) 10 (10) m uniformément réparties = 230 (246) 256 (274) 286 (310) m. Tricoter jusqu'à ce que le travail mesure 24 (26) 28 (30) 32 (33) cm.

CORPS

Diviser le travail pour le corps et les manches comme suit : tricoter 45 (48) 50 (54) 58 (64) m end (dos), placer les 44 (48) 52 (54) 56 (60) m suivantes sur un câble pour mailles (pour la manche) et monter 8 (8) 10 (10) 12 (12) m entre le devant et le dos. Tricoter 71 (75) 76 (83) 87 (95) m end (devant), placer les 44 (48) 52 (54) 56 (60) m suivantes sur un câble pour maille (pour la manche) et monter 8 (8) 10 (10) 12 (12) m entre le devant et le dos. Le corps est maintenant constitué de 158 (166) 172 (184) 198 (214) m. Continuer jusqu'à ce que le travail mesure environ 51 (52) 53 (55) 56 (57) cm (vérifiez si la longueur correspond à vos souhaits personnels). Au tour suivant, tricoter à l'end en augmentant uniformément 12 (14) 16 (18) 18 (20) m. Tricoter 3 cm en côtes comme suit : *1 m torse end / 1 m env*, répéter de * à * jusqu'à la fin. Rabattre les m.

MANCHE

Placer les 44 (48) 52 (54) 56 (60) m du câble sur une aiguille circulaire et relevez 1 m dans chacune des 8 (8) 10 (10) 12 (12) m montées entre le devant et le dos = 52 (56) 62 (64) 68 (72) m. Placez un marqueur au milieu des 8 (8) 10 (10) 12 (12) m relevées. Continuer en jersey. Lorsque le travail mesure 4 (4) 4 (3) 3 (3) cm à partir de la séparation, diminuer 1 m de chaque côté du marqueur. Diminuer ainsi tous les 10 tours, un total de 4 (4) 4 (4) 5 (6) fois = 44 (48) 54 (56) 58 (60) m. Continuer à tricoter jusqu'à ce que la manche mesure 39 (39) 38 (36) 35 (34) cm à partir de la séparation ou atteigne la longueur désirée. Tricotez en côtes comme suit : *1 m torse end, 1 m env* ; répétez de * à * jusqu'à la fin. Rabattre les mailles de manière souple lorsque les côtes mesurent 3 cm. Tricoter la deuxième manche de la même manière.

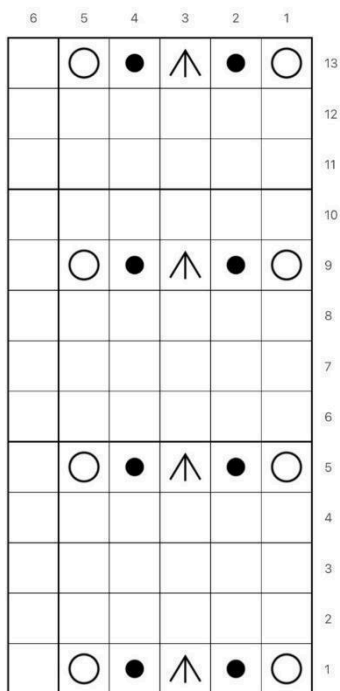
FINITION

Rentrer tous les fils.

Amusez-vous bien !

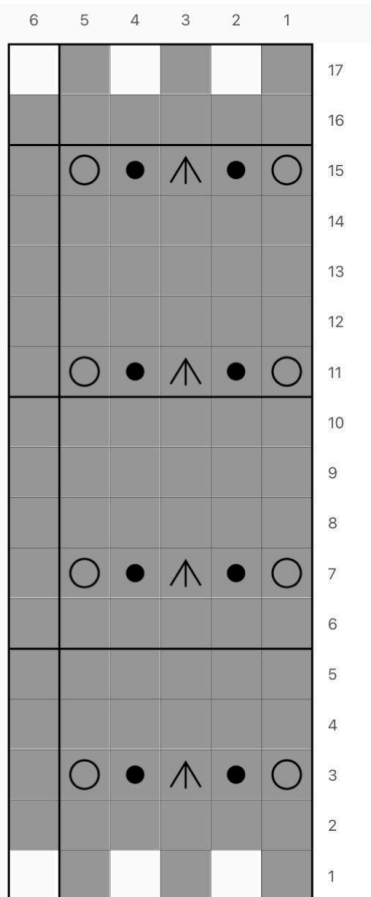
JOJO KNITWEAR

DIAGRAMME A



- Tricoter à l'end (sur l'end) et à l'env (sur l'env)
- Tricoter à l'env
- Faire un jeté
- ⤴ Tricoter 3 m ens env

DIAGRAMME B



- Tricoter à l'end (sur l'end) et à l'env (sur l'env) - avec la couleur contrastante
- Tricoter à l'env
- Faire un jeté
- ⤴ Tricoter 3 m ens env
- Tricoter à l'end (sur l'end) et à l'env (sur l'env) - avec la couleur principale

