



MODÈLE DE TRICOT

Lucia

Pull pour enfants

Conception : Jojo Knitwear | Hobbii Design

MATÉRIEL

UNICOLORE – VARIANTE 1

2 (3) 3 (3) 4 (4) pelotes Divina, couleur Sangria (15)

2 (3) 3 (3) 3 (3) pelotes Friends Kid Silk, couleur Maroon (49)

UNICOLORE - VARIANTE 2

2 (3) 3 (3) 4 (4) pelotes Divina, couleur Sangria (15)

1 (2) 2 (2) 2 (2) pelotes Soft Alpaca Lace, couleur Deep Red (10)

Aiguilles circulaires 5,5 mm, 40 cm et 80 cm. La taille de l'aiguille est une suggestion. Si vous n'obtenez pas le bon échantillon, changez de taille d'aiguille et réessayez.

Marqueurs de maille

Câble pour mailles

Aiguille passe laine

QUALITÉ DU FIL

 **Divina**, Hobbii

65 % alpaga, 28 % polyamide, 7 % laine
50 g = 150 m

 **Friends Kid Silk**, Hobbii

72 % mohair, 25 % soie, 3 % laine
25 g = 200 m

 **Soft Alpaca Lace**, Hobbii

100 % alpaga
50 g = 400 m

ÉCHANTILLON

10 x 10 cm = 15 m x 26 r

TAILLE

2 (3-4) 5-6 (7-8) 9-10 (11-12) ans

MESURES

Longueur : 33 (36) 40 (44) 48 (52) cm

Largeur : 31,5 (33,5) 35,5 (38) 40 (42,5) cm

INFORMATION SUR LE MODÈLE

Le pull Lucia se travaille de haut en bas. L'encolure et l'empiècement sont travaillés sur une aiguille circulaire avec un délicat motif de dentelle. L'empiècement est divisé en manches, pièce de dos et pièce de devant et travaillé au point jersey. Les manches sont travaillées en dernier.

Le modèle comprend des diagrammes de dentelle et des instructions.

HASHTAGS POUR LES RÉSEAUX SOCIAUX

#hobbiidesign #hobbiilucia #jojoknitwear
#jojoknitwearxhobbii #hobbiiNordicChristmas

OBTENEZ VOTRE FIL ET VOS ACCESSOIRES ICI

<https://shop.hobbii.fr/lucia-pull-pour-enfants>

QUESTIONS

En cas de questions sur ce modèle, veuillez écrire à support@hobbii.fr
Merci d'indiquer le nom et le numéro du modèle.

Amusez-vous bien !



Modèle



VARIANTES DE COULEUR

BICOLORE - VARIANTE 1

Couleur principale

2 (3) 3 (3) 4 (4) pelotes Divina

1 (2) 2 (2) 2 (2) pelote(s) Soft Alpaca Lace

Couleur contrastante

1(1)1(1)1(1) pelote Divina

1(1)1(1)1(1) pelote Soft Alpaca Lace

BICOLORE - VARIANTE 2

Couleur principale

2 (3) 3 (3) 4 (4) pelotes Divina

2 (3) 3 (3) 3 (3) pelotes Friends Kid Silk

Couleur contrastante

1(1)1(1)1(1) pelote Divina

1(1)1(1)1(1) pelote Friends Kid Silk

ABRÉVIATIONS

m = maille(s)

end = endroit

env = envers

m end = maille endroit

m env = maille envers

3 m ens env = tricoter 3 mailles ensemble à l'envers

2 m ens end = tricoter 2 mailles ensemble à l'endroit

INFOS ET CONSEILS

GUIDE DES TAILLES

Les mesures indiquées dans le modèle ne s'appliquent que si vous obtenez le bon échantillon.

2 - 3/4 - 5/6 - 7/8 - 9/10 - 11/12 ans. La taille correspond à la taille de l'enfant en cm : 92 - 98/104 - 110/116 - 122/128 - 134/140 - 146/152.

CONSEILS POUR LES DIMINUTIONS (valable pour les manches)

Diminuer 1 m de chaque côté du marqueur de la manière suivante : tricoter à l'end jusqu'à ce qu'il reste 2 m avant le marqueur, glisser 1 m end sans la tricoter, tricoter 1 m end puis rabattre la m glissée par-dessus la m tricotée, déplacer le marqueur, 2 m ens end.

CONSEIL POUR LES AUGMENTATIONS (valable pour l'empiècement)

Relevez le fil situé entre deux m et tricotez-la maille à l'end en prenant le brin par l'arrière.

ENCOLURE ET EMPIÈCEMENT

Avec un fil de chaque pelote, monter 54 (56) 58 (60) 62 (64) m sur des aiguilles circulaires de 5,5 mm. Tricoter en côtes comme suit : *1 m torse end, 1 m env* ; répéter de * à * jusqu'à ce que les côtes mesurent 2,5 cm. Tricoter 1 tour à l'end en augmentant uniformément 12 (13) 13 (15) 17 (19) m = 66 (69) 71 (75) 79 (83) m. Tricoter 3 tours à l'end (2 tours si vous travaillez avec 2 couleurs). Ensuite, tricoter 1 tour en augmentant uniformément 12 (15) 13 (15) 17 (19) m = 78 (84) 84 (90) 96 (102) m. Suivre le diagramme A si votre pull est d'une seule couleur. Suivre le diagramme B si votre pull est bicolore. Le motif se répète un total de 13 (14) 14 (15) 16 (17) fois sur la largeur. Ceci constitue la première bande de motif sur l'empiècement. Tricoter 3 tours à l'end. Au tour suivant, augmenter 24 (24) 30 (30) 30 (36) m uniformément réparties. Suivre le diagramme A. Suivre le diagramme B si votre pull est bicolore. Le motif se répète 17 (18) 19 (20) 21 (23) fois. Ceci constitue la deuxième bande de motif sur l'empiècement.

Tricoter 4 tours à l'end. Au tour suivant, augmenter 25 (27) 30 (34) 39 (40) m uniformément réparties. Tricoter 2 cm en jersey. Au tour suivant, augmenter 25 (27) 30 (34) 39 (42) m uniformément réparties = 152 (162) 174 (188) 204 (220) m. Tricoter jusqu'à ce que le travail mesure 15 (16) 17 (18) 19 (20) cm.

CORPS

Diviser le travail pour le corps et les manches comme suit : tricoter 45 (48) 50 (54) 58 (64) m end (dos), placer les 31 (33) 37 (40) 44 (46) m suivantes sur un câble pour mailles (pour la manche) et monter 3 (3) 3 (4) 4 (4) m entre le devant et le dos. Tricoter 45 (48) 50 (54) 58 (64) m end (devant), placer les 31 (33) 37 (40) 44 (46) m suivantes sur un câble pour mailles (pour la manche) et monter 3 (3) 3 (4) 4 (4) m entre le devant et le dos. Le corps est maintenant constitué de 96 (102) 106 (116) 124 (136) m. Tricoter en jersey jusqu'à ce que le travail mesure environ 30 (33) 37 (41) 45 (49) cm (vérifiez si la longueur correspond à vos souhaits personnels). Tricoter 1 tour à l'end en augmentant uniformément 6 (6) 6 (8) 8 (8) m. Tricoter 3 cm en côtes comme suit : *1 m torse end / 1 m env*, répéter de * à * jusqu'à la fin.

MANCHE

Placer les m du câble sur une aiguille circulaire et relevez 1 m dans chacune des 3 (3) 3 (4) 4 (4) nouvelles m sous la manche = 34 (36) 40 (44) 48 (50) m. Placer un marqueur au milieu des m relevées (début du tour). Continuer en jersey. Lorsque le travail mesure 2 cm à partir de la séparation, diminuer 1 m de chaque côté du marqueur. Diminuer ainsi tous les 2 (2) 2 (2,5) 2,5 (2,5) cm au total 3 (3) 3 (4) 4 (4) fois = 28 (30) 34 (36) 40 (42) m. Continuer à tricoter jusqu'à ce

que la manche mesure 19 (22) 26 (31) 34 (38) cm à partir de la séparation ou atteigne la longueur désirée (essayez le pull pour vérifier). Tricoter 2,5 cm en côtes comme suit : *1 m torse end, 1 m env* ; répétez de * à * jusqu'à la fin. Rabattre les m de manière souple. Tricoter la deuxième manche de la même manière.

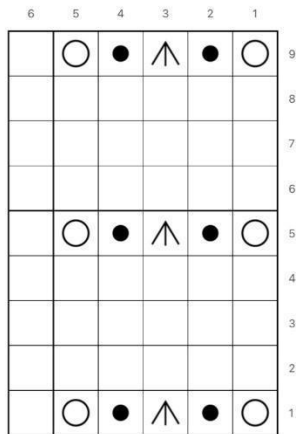
FINITION

Rentrer tous les fils.

Amusez-vous bien !

JOJO KNITWEAR

DIAGRAMME A







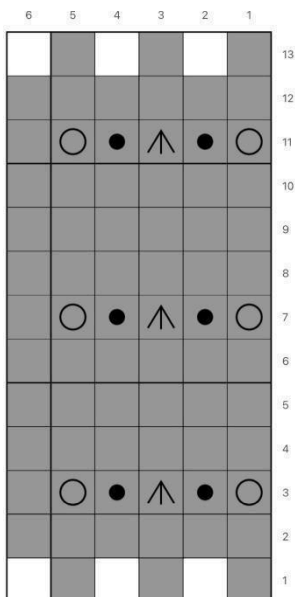


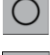


-  Tricoter à l'end (sur l'end) et à l'env (sur l'env)
-  Tricoter à l'env
-  Faire un jeté
-  Tricoter 3 m ens env

DIAGRAMME B



-  Tricoter à l'end (sur l'end) et à l'env (sur l'env) - avec la couleur contrastante
-  Tricoter à l'env
-  Faire un jeté
-  Tricoter 3 m ens env
-  Tricoter à l'end (sur l'end) et à l'env (sur l'env) - avec la couleur principale