



MODÈLE DE TRICOT

Seven Sisters

Pull

Conception : Sophie Ochera | Hobbii Design

MATÉRIEL

Highland Wool

Couleur principale (CP) : 2 (3, 4, 5, 6, 6, 7)

pelotes de Peppercorn (09)

Couleur contrastante 1 (CC1) : 2 (3, 4, 5, 5, 6, 6)

pelotes de Dijon (26)

Friends Wool

Couleur contrastante 2 (CC2) : 2 (3, 3, 4, 5, 5, 6)

pelotes de Sunflower (24)

Rayures mises en valeur :

Friends Wool

A : 1 pelote de Pumpkin (31)

B : 1 pelote de Maroon (49)

Aiguilles circulaires 3,5 mm, 80 cm

Aiguilles circulaires 3 mm, 80 cm

Marqueur de mailles

Porte-mailles

QUALITÉ DE FIL

 **Highland Wool**, Hobbii

100 % laine highland péruvienne

50 g = 175 m

 **Friends Wool**, Hobbii

100 % laine, non superwash

50 g = 100 m

ÉCHANTILLON

22 m x 22 rgs = 10 cm x 10 cm

en motif jacquard (fair isle)

TAILLE

XXS (XS, S, M, L, XL, 2XL)

MESURES

Circonférence : 80 (87, 95, 102, 109, 116) cm

INFORMATIONS SUR LE MODÈLE

Tricoté sans couture de haut en bas, ce pull arbore un motif graphique à carreaux rappelant le célèbre motif des sièges du métro londonien. L'empiècement avant, l'empiècement arrière et les manches raglan sont tricotés simultanément en une seule pièce aux dimensions exactement égales. Une fois arrivé sous les bras, les quatre sections sont séparées (devant, dos, manche gauche, manche droite). Le corps du devant et du dos sont ensuite réunis et tricotés en rond jusqu'en bas, tandis que les manches sont resserrées autour de poignets ajustés. Le col côtelé est replié en double pour un aspect plus solide et une sensation plus confortable.

HASHTAGS POUR LES RÉSEAUX

SOCIAUX

#hobbiidesign #hobbiisevensisters

#hobbiigraphical

OBTENEZ VOTRE FIL ET VOS

ACCESSOIRES ICI

<https://shop.hobbii.fr/seven-sisters-pull>

QUESTIONS

En cas de questions sur ce modèle, veuillez écrire à support@hobbii.fr

Merci d'indiquer le nom et le numéro du modèle.

Amusez-vous bien !



Modèle



ABRÉVIATIONS

AIG = augmentation intercalaire gauche

AID = augmentation intercalaire droite

aug = augmentations ou augmentées

CC = couleur contrastante

CP = couleur principale

dim = diminutions ou diminuées

m = maille(s)

m end = maille(s) endroit

m env = maille(s) envers

2 m end ens = 2 mailles endroit ensemble

INFOS ET CONSEILS

Augmentations

Augmentation intercalaire gauche (AIG)

Relevez la barre entre deux mailles en insérant l'aiguille gauche de l'avant vers l'arrière sous la barre entre les mailles. Tricotez cette barre à travers le brin arrière.

Augmentation intercalaire droite (AID)

Relevez la barre entre deux mailles en insérant l'aiguille gauche de l'arrière vers l'avant sous la barre entre les mailles. Tricotez cette barre à travers le brin avant.

MESURES

Taille	Convient pour	Tour de poitrine	Tour de manche	Profondeur de l'empiècement (sans inclure la bordure du col)	Longueur des manches (sous l'aisselle jusqu'au bord du poignet)	Longueur du corps (sous l'aisselle jusqu'à l'ourlet)
XXS (taille enfant 10-14 ans)	70 cm	80 cm (176 m, 22 motifs)	40 cm	22 cm	44 cm	24 cm
XS	71-76 cm	87 cm (192 m, 24 motifs)	43.5 cm	23 cm	45 cm	25 cm
S	81-86 cm	94.5 cm (208 m, 26 motifs)	47 cm	24 cm	47 cm	26 cm
M	91,5-96,5 cm	102 cm (224 m, 28 motifs)	51 cm	25 cm	48 cm	27 cm
L	101,5-106,5 cm	109 cm (240 m, 30 motifs)	54,5 cm	26 cm	49 cm	28 cm
XL	111,5 cm-117 cm	116 cm (256 m, 32 motifs)	58 cm	27 cm	50 cm	29 cm
2XL	122-127 cm	123 cm (272 m, 34 motifs)	62 cm	28 cm	51 cm	30 cm

COL

Monter les mailles

Avec des aiguilles circulaires de 3 mm, 80 cm.

Utiliser la méthode du cercle magique ou utiliser des aiguilles plus courtes si nécessaires.

(Le col est doublé vers l'intérieur le long d'une ligne de mailles envers à mi-hauteur)

Monter 90 (106, 116, 126, 142, 152, 170) m. Insérer un marqueur de début de tour et joindre en rond, tout en prenant soin de ne pas tordre les mailles.

Tours 1 à 12 : (1 m end, 1 m end) jusqu'à la fin.

Ce tour établit le motif en côtes. Continuez ainsi pendant 12 tours.

Tour 13 : tricoter tout le tour à l'envers.

Tours 14 à 26 : (1 m env, 1 m end) jusqu'à la fin.

Ce tour établit le motif en côtes. Continuez ainsi pendant 12 tours.

Tour suivant : tricoter tout le tour à l'envers.

Tour suivant : tricoter tout le tour à l'endroit.

Tour avec augmentation :

XXS : 4 m end, aug 1 m (2 m end, aug 1 m) jusqu'aux 4 dernières mailles, 4 m end. 42 m aug. 132 m au total.

XS : 4 m end, aug 1 m (2 m end, aug 1 m) jusqu'aux 4 dernières m, 4 m end. 50 m aug.

S : 3 m end, aug 1 m (2 m end, aug 1 m) jusqu'aux 3 dernières m, 3 m end. 56 m aug.

M : 2 m end, aug 1 m (2 m end, aug 1 m) jusqu'aux 2 dernières m, 2 m end. 62 m aug.

L : 2 m end, aug 1 m (2 m end, aug 1 m) jusqu'aux 2 dernières m, 2 m end. 70 m aug.

XL : 1 m end, aug 1 m (2 m end, aug 1 m) jusqu'à la dernière m, 1 m end. 76 m aug.

XXL : 4 m end, aug 1 m, (2 m end, aug 1 m) jusqu'aux 4 dernières m, 4 m end. 82 m aug.

132 (156, 172, 188, 212, 228, 252) m

Tour suivant : tricoter tout le tour à l'envers.

Rangs raccourcis

Tricoter 6 rangs raccourcis pour former l'encolure dos :

35 (41,45, 50, 56, 60, 62) m end, enrouler et tourner, tricoter à l'envers jusqu'au marqueur de début de tour, 35 (41,45, 50, 56, 60, 62) m env, enrouler et tourner, *tricoter à l'endroit jusqu'à 2 mailles avant la dernière maille enroulée, enrouler et tourner, tricoter à l'envers jusqu'à 2 mailles avant la dernière maille enroulée, enrouler et tourner* répéter de * à * une fois, tricoter à l'endroit jusqu'au marqueur pour un total de 6 rangs raccourcis.

EMPIÈCEMENT

Placer des marqueurs pour diviser l'empiècement avant et arrière ainsi que les manches gauche et droite.

À partir du début du tour, glisser 16 (19, 21, 23, 27, 29, 31) m, placer un marqueur, glisser 33 (39, 43, 47, 53, 57, 63) m (manche droite), placer un marqueur, glisser 33 (39, 43, 47, 53, 57, 63) m (empiècement avant), placer un marqueur, glisser 33 (39, 43, 47, 53, 57, 63) m (manche gauche), placer un marqueur distinct pour le début du tour. Le début du tour a

maintenant été déplacé du milieu de l'encolure dos à la manche gauche (cela signifie que la jonction se trouvera entre les manches raglan, la rendant moins visible).

En suivant le diagramme, vous allez maintenant tricoter le motif en damier tout en formant les augmentations raglan. Tricoter le motif 4 fois autour de l'empiecement entre chaque marqueur (en commençant par l'empiecement dos, puis la manche droite, puis le devant, puis la manche gauche).

Une fois le diagramme terminé, vous aurez :

XXS : 75 x 4 m sur votre aiguille (300 m)

XS : 83 x 4 m sur vos aiguilles (332 m)

S : 91 x 4 m sur votre aiguille (364 m)

M : 99 x 4 m sur votre aiguille (396 m)

L : 107 x 4 m sur votre aiguille (428 m)

XL : 115 x 4 m sur votre aiguille (460 m)

2XL : 123 x 4 m sur votre aiguille (492 m)

Séparation du corps et des manches

À partir de votre marqueur de début du tour, 75 (83, 91, 99, 107, 115, 123) m end en suivant le motif, placer les 75 (83, 91, 99, 107, 115, 123) m de la manche droite sur un porte-maille, monter 13 m pour l'emmanchure droite, 75 (83, 91, 99, 107, 115, 123) m en suivant le motif, monter 13 m pour l'emmanchure gauche, glisser les 75 (83, 91, 99, 107, 115, 123) m de la manche gauche sur un porte-mailles.

176 (192, 208, 224, 240, 256, 272) m pour le corps.

CORPS

En veillant à bien aligner les motifs avec l'empiecement, travaillez le diagramme du corps 22 (24, 26, 28, 30, 32, 34) fois sur le tour du corps sur 18 (20, 21, 22, 23, 24, 25) cm, ou jusqu'à la longueur souhaitée. Coupez les fils CC1 et CC2, mais laissez CP.

Tour suivant (avec CP) : tricoter tout le tour à l'endroit.

Tour suivant : tricoter tout le tour à l'envers.

Tour suivant : tricoter tout le tour à l'endroit.

Diminutions pour la bordure en côtes :

(en utilisant CP)

XXS : 10 m end, 2 m end ens, (7 m end, 2 m end ens) jusqu'aux 11 dernières m, 11 m end ; 18 m diminuées.

XS : 9 m end, 2 m end ens, (7 m end, 2 m end ens) jusqu'aux 10 dernières m, 10 m end ; 20 m dim.

S : 8 m end, 2 m end ens, (7 m end, 2 m end ens) jusqu'aux 9 dernières m, 9 m end ; 22 m dim.

M : 7 m end, 2 m end ens, (7 m end, 2 m end ens) jusqu'aux 8 dernières m, 8 m end ; 24 m dim.

L : 6 m end, 2 m end ens, (7 m end, 2 m end ens) jusqu'aux 7 dernières m, 7 m end ; 26 m dim.

XL : 5 m end, 2 m end ens, (7 m end, 2 m end ens) jusqu'aux 6 dernières m, 6 m end ; 38 m dim.

2XL : 5 m end, 2 m end ens, (5 m end, 2 m end ens) jusqu'aux 6 dernières m, 6 m end ; 38 m dim.

158 (172, 186, 200, 214, 228, 234) m.

Tour suivant : tricoter tout le tour à l'envers.

Tours suivants :

Changer pour une aiguille plus petite de 3,5 mm et tricoter en côtes 1/1 pendant 5 cm. Rabattre les m à l'envers.

MANCHES

Avec l'aiguille principale plus courte, relever 13 m sous l'emmanchure = 88 (96, 104, 112, 120, 128, 136) m pour la manche.

Travailler le diagramme 11 (12, 13, 14, 15, 16, 17) fois autour de la manche sur 39 (40, 41, 42, 43, 44, 45) cm, ou jusqu'à la longueur souhaitée. Couper les fils CC1 et CC2, mais pas CP.

Tour suivant (avec CP) : tricoter tout le tour à l'endroit.

Tour suivant : tricoter tout le tour à l'envers.

Tour suivant : tricoter tout le tour à l'endroit.

Diminutions pour les poignets :
(en utilisant CP)

XXS : 5 m end, 2 m end ens, (3 m end, 2 m end ens) jusqu'aux 6 dernières m, 6 m end; 16 m diminuées.

XS : 4 m end, 2 m end ens, (3 m end, 2 m end ens) jusqu'aux 5 dernières m, 5 m end; 18 m dim.

S : 3 m end, 2 m end ens, (3 m end, 2 m end ens) jusqu'aux 4 dernières m, 4 m end; 20 m dim.

M : 2 m end 2 m end ens, (3 m end, 2 m end ens) jusqu'aux 3 dernières m, 3 m end; 22 m dim.

L : 6 m end, 2 m end ens, (3 m end, 2 m end ens) jusqu'aux 7 dernières m, 7 m end; 22 m dim.

XL : 5 m end, 2 m end ens, (3 m end, 2 m end ens) jusqu'aux 6 dernières m, 6 m end; 24 m dim.

2XL : 4 m end, 2 m end ens, (3 m end, 2 m end ens) jusqu'aux 5 dernières m, 5 m end.

72 (78, 84, 90, 98, 104, 110) m.

Tour suivant : tricoter tout le tour à l'envers.

Changer pour des aiguilles plus petites de 3,5 mm et tricoter en côtes 1/1 pendant 5 cm. Rabattre les m à l'envers.

Poignets

Changer pour une aiguille de 3 mm, 80 cm (utiliser la technique du cercle magique ou utiliser une aiguille plus courte) et tricoter en côtes 1/1 pendant 5 cm. Rabattre les m à l'envers.

Finitions

Rentrer tous les fils. Replier le col vers l'intérieur et le maintenir en place avec quelques points de couture.

Laver l'intégralité de l'ouvrage à l'eau tiède. Essorer à l'aide d'une serviette et laisser sécher à plat dans un endroit chaud et sec, en le remettant soigneusement en forme.

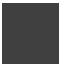

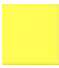




Quand le tricot est encore légèrement humide, vous pouvez repasser votre pull en plaçant un torchon en coton propre entre le fer et le pull et en pressant doucement. Cela aidera les fibres à s'aplatir et donnera un fini professionnel à votre pull.

Amusez-vous bien !

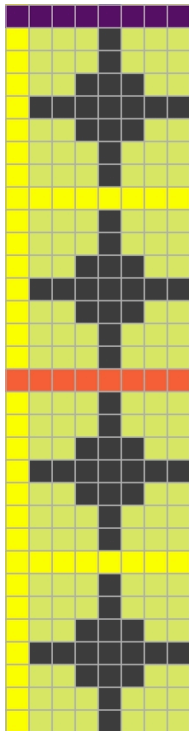
Sophie Ochera

DIAGRAMMES

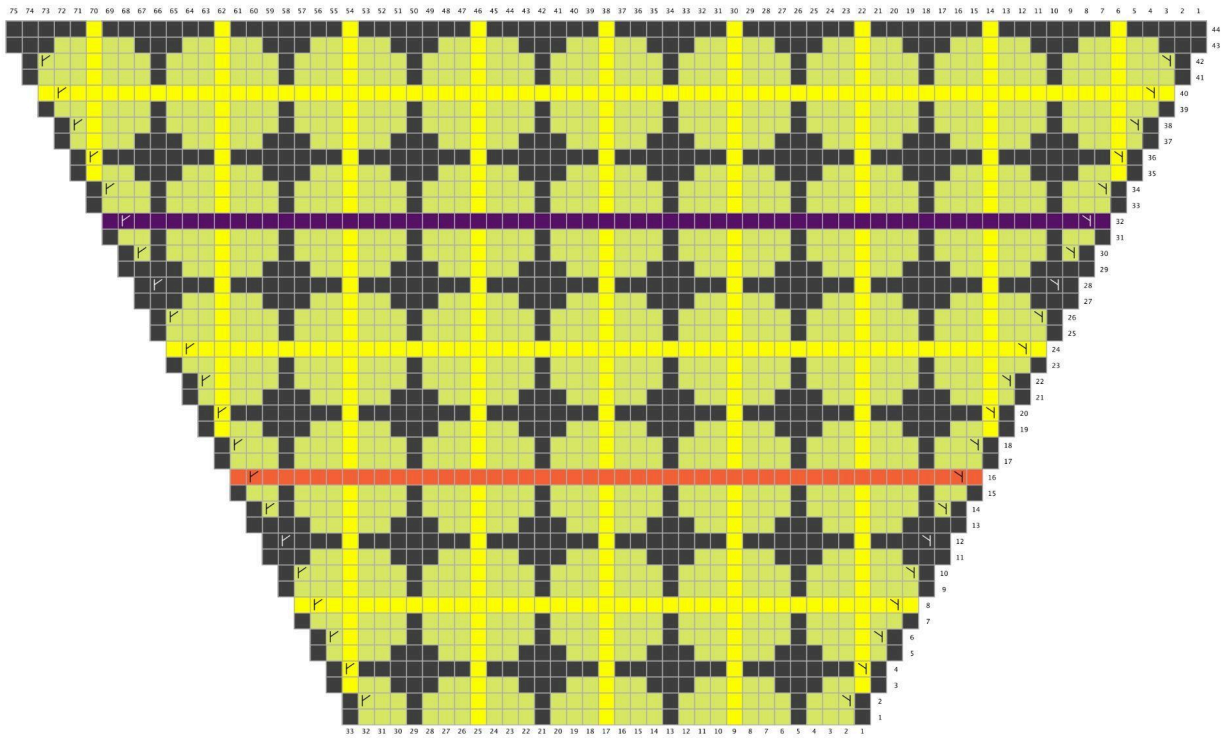
Légende

	Tricoter à l'end avec CP
	Tricoter à l'end avec CC1
	Tricoter à l'end avec CC2
	Tricoter à l'end avec la coul. A
	Tricoter à l'end avec la coul. B
	AIG
	AID

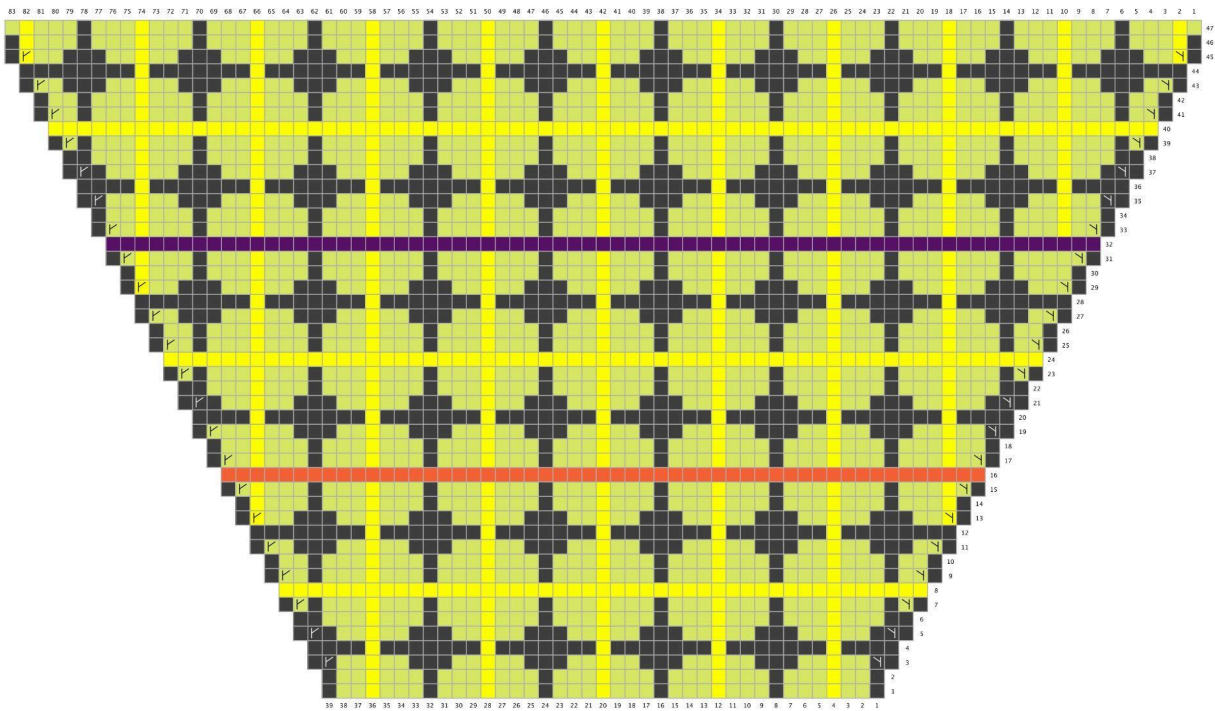
Panneaux du corps et des manches (toutes les tailles)



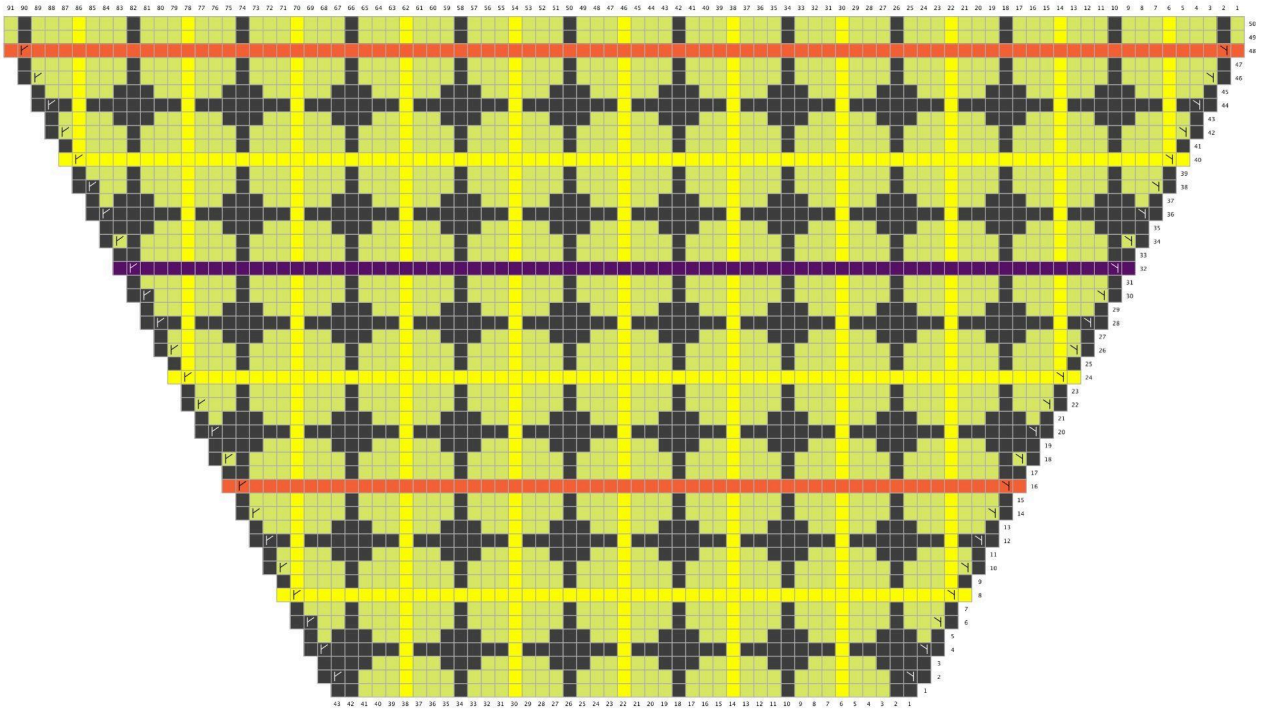
XXS



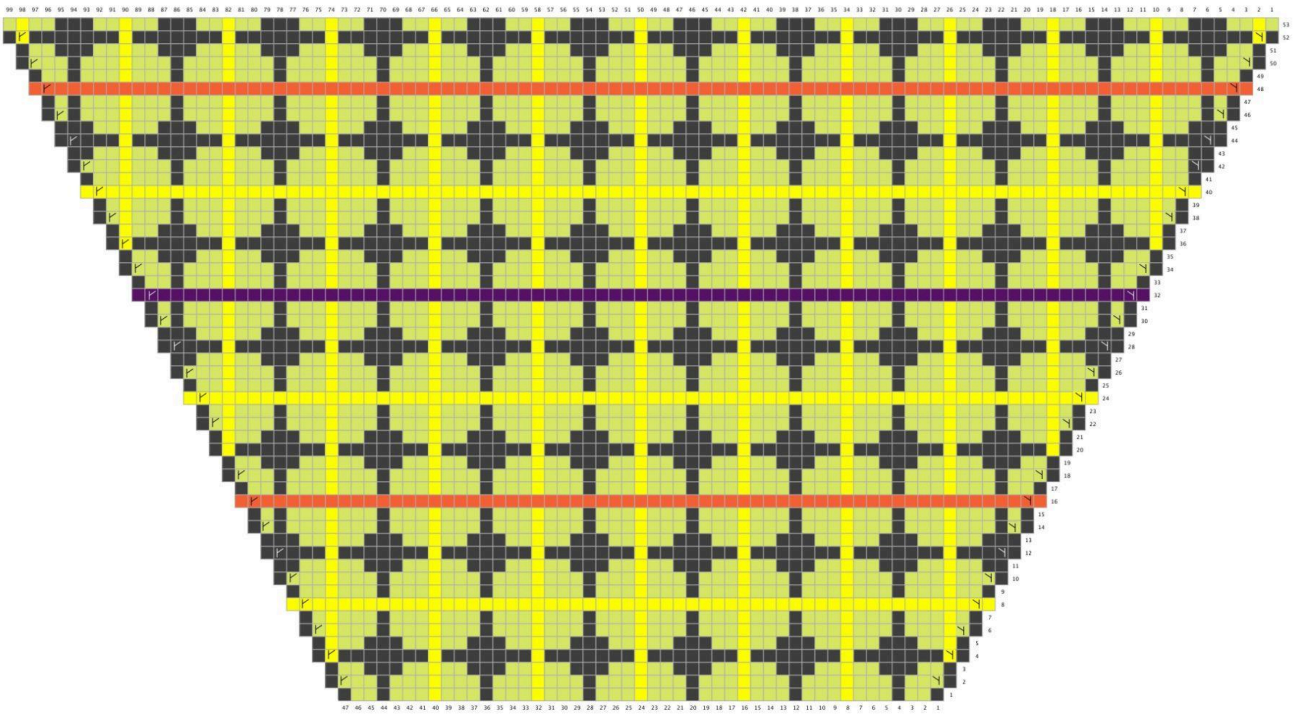
XS



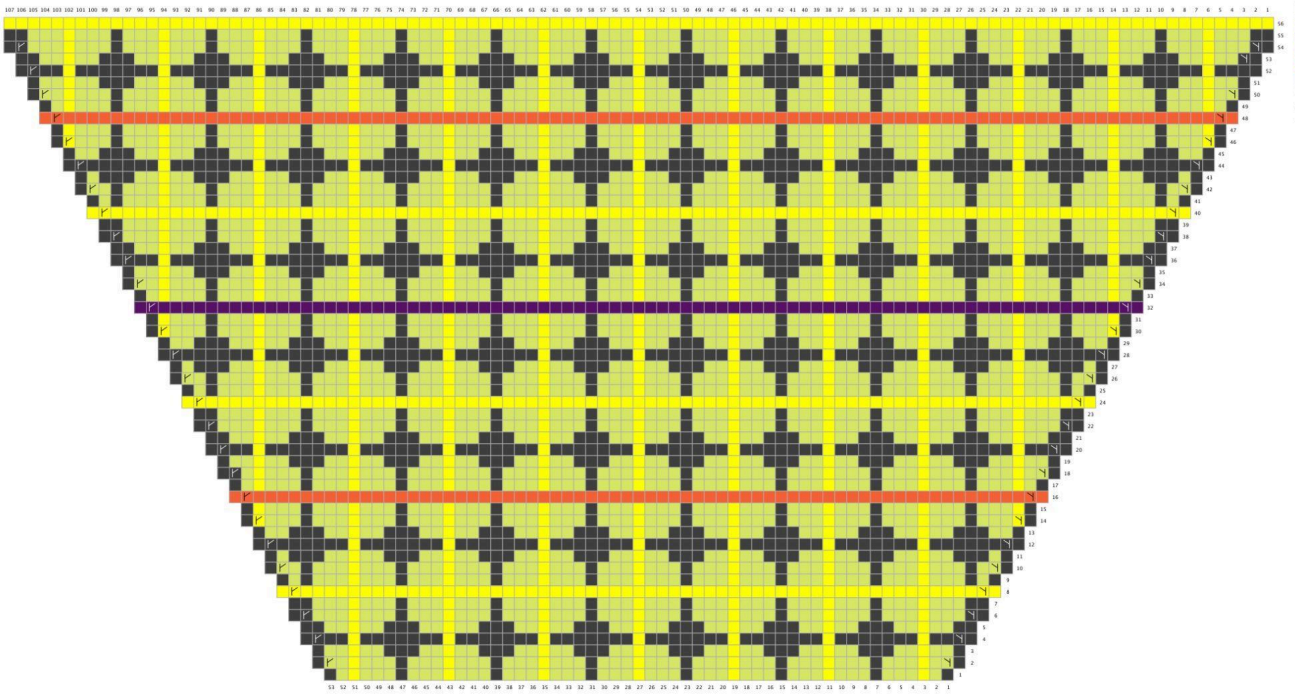
S



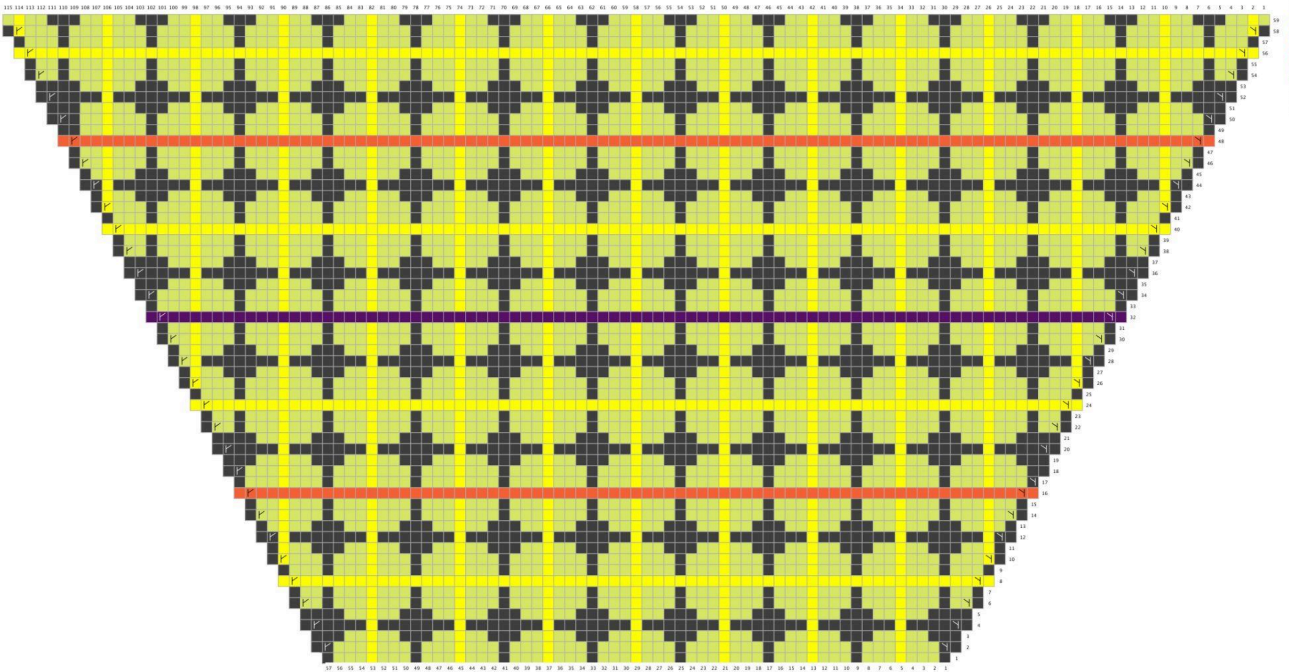
M



L



XL



2XL

