



TUTORIEL TRICOT

Timanfaya

Gilet Ajouré

Design: Esti Juango | Automne 2024

MATÉRIEL

Hobbii Highland Wool

Teinte: Moroccan Spice (couleur 30); 5 (5, 6, 7, 7, 8, 9, 10, 11, 12) pelotes

Aiguilles circulaires 3,5 mm, 80-100cm de long **et** des aiguilles adaptées pour travailler des petites circonférences en rond pour les manches et le corps

Aiguilles circulaires 3,25 mm, 80-100cm de long **et** des aiguilles adaptées pour travailler des petites circonférences en rond pour les finitions

Utilisez toujours une taille d'aiguille qui donnera le bon échantillon après le blocage.

Marqueurs de maille, marqueurs de maille amovibles (4), arrêtes mailles, 5 boutons noix de coco (15mm de diamètre), épingles à nourrice

QUALITÉ DU FIL

 **Highland Wool**, Hobbii

100% Laine
50 g = 175 m

ÉCHANTILLON

21 m et 32 rangs = 10cm au point ajouré sur les aiguilles 3,5 mm après blocage.

QUESTIONS

En cas de questions sur ce modèle, veuillez écrire à support@hobbii.fr
Merci d'indiquer le nom et le numéro du modèle.

Amusez-vous bien!

TAILLE

1 (2, 3, 4, 5, 6, 7, 8, 9, 10)

MESURES

Tour de poitrine terminé (à l'endroit le plus large): 96 (108, 120, 130, 142, 154, 164, 176, 188, 200)cm – à porter avec une aisance positive de 20cm

Le modèle a un tour de poitrine de 94 cm et porte une taille 2.

INFORMATION SUR LE TUTORIEL

Le gilet est commencé au niveau de l'encolure du dos et ensuite augmenté à la largeur complète du dos. Après, ces mailles sont relevées le long des épaules inclinées pour les devants. Les pièces sont jointes à l'aisselle et le corps est tricoté en une seule pièce. Les mailles des manches sont ensuite relevées sur le corps et travaillées en rond. La bande de boutonnière est travaillée avec un rabattage en i-cord.

HASHTAGS POUR LES RÉSEAUX

SOCIAUX

#TimanfayaCardigan #PomPomXHobbii

ACHETEZ LE FIL ICI

<https://shop.hobbii.fr/timanfaya-gilet-ajoure>

Tutoriel



ABRÉVIATIONS

Approx	approximativement
Déb	début
Dim	diminuer/ée/ées/tion
Aug	augmenter/ée/ées/ation
m end	maille endroit
2m ens end	tricoter 2 mailles ensemble à l'endroit
AIG	augmenter 1 inclinée à Gauche; relever le brin entre les deux aiguilles de l'avant vers l'arrière avec la pointe de l'aiguille gauche, maille endroit sur le brin arrière de cette maille
AID	augmenter 1 inclinée à Droite; relever le brin entre les deux aiguilles de l'arrière vers l'avant avec la pointe de l'aiguille gauche, maille endroit sur le brin avant de cette maille
Mt	motif
PM	Placer Marqueur
m env	maille envers
Rép	répéter
END	endroit du travail
Gl	glisser
glM	glisser marqueur
Ggt	gl 2 m à l'end une à la fois, les tricoter ensemble à l'end sur le brin arrière
M	maille
Jers	point jersey
ENV	envers du travail
Jeté	passer fil par dessus l'aiguille ou le crochet et en position de travail

GLOSSAIRES DES POINTS

Côtes 1/1 (à plat):

Rang 1 (END): 1 m env, [1 m end, 1 m env] jusqu'à la fin.

Rang 2 (ENV): 1 m end, [1 m env, 1 m end] jusqu'à la fin.

Rép rangs 1-2 pour le point.

Côtes 1/1 (en rond):

Tour 1: [1 m end, 1 m env] jusqu'à la fin.

Rép tour 1 pour le point.

LE TUTORIEL COMMENCE

DOS

En utilisant les aiguilles les plus larges, monter 28 m. Placer des marqueurs amovibles dans la première et la dernière m.

Rang de mise en place (ENV): m env jusqu'à la fin.

Travailler Rangs 1-12 du Diagramme Augmentation du Dos. 52 m

Rép Rangs 1-12 du Diagramme Augmentation du Dos encore 2 (2, 3, 3, 4, 4, 5, 5, 6, 6) fois, en travaillant les m aug en mt. Il y aura 2 rép de plus du mt à chaque rép du diagramme. 100 (100, 124, 124, 148, 148, 172, 172, 196, 196) m

Tailles 2, 4, 6, 8 et 10 UNIQUEMENT

Travailler Rangs 1-6 du Diagramme Augmentation du Dos une fois de plus comme établi. – (112, -, 136, -, 160, -, 184, -, 208) m

TOUTES les tailles de nouveau

Placer un marqueur amovible dans la première et la dernière m du rang.

Travailler Diagramme Dos pour votre taille jusqu'à ce que le Dos mesure 11 (13, 13, 13, 14, 16, 18, 19, 19, 20) cm depuis le marqueur amovible à la fin des augmentations, en finissant avec un rang ENV. Noter le dernier rang travaillé du diagramme.

Couper le fil et placer les m en attente.

ÉPAULE DEVANT DROIT

Avec l'END face à vous et déb au marqueur amovible du bas, relever et tricoter 39 (45, 51, 57, 63, 69, 75, 81, 87, 93) m (approx 1 m pour chaque rang) le long de l'épaule droite jusqu'au marqueur de maille amovible du rang de montage. 39 (45, 51, 57, 63, 69, 75, 81, 87, 93) m

Note: s'assurer de travailler à partir du bon Diagramme Devant Droit selon votre taille.

Rang de mise en place (ENV): m env jusqu'à la fin.

Rang 1 (END): Travailler Rang 1 du Diagramme Devant Droit, en travaillant la rép de 12-m: 3 (3, 4, 4, 5, 5, 6, 6, 7, 7) fois tout le rang.

Rang 2 (ENV): m env jusqu'à la fin.

En travaillant le rang suivant du diagramme comme établi, continuer jusqu'à avoir terminé le rang 12.

Former l'Encolure

Rang 13 (END): Travailler en suivant le mt jusqu'à ce qu'il reste 2 m, AIG, 2 m end. 1 m aug

Rang 14 (ENV): m env jusqu'à la fin.

Rép Rangs 13-14 encore 11 fois, en incluant les mailles augmentées dans le mt. 51 (57, 63, 69, 75, 81, 87, 93, 99, 105) m

Note: S'il n'y a pas assez de m pour travailler un jeté et son augmentation, travailler ces m en jers.

Continuer droit en mt jusqu'à ce que le Devant Droit mesure 22,5 (26, 28, 30, 33, 36,5, 40,5, 43,5, 45,5, 48)cm à partir du rang relevé, en finissant sur le même rang que le Dos.

Couper le fil et placer les m en attente.

ÉPAULE DEVANT GAUCHE

Avec l'END face à vous, déb au marqueur amovible du coin gauche du rang de montage, relever et tricoter 39 (45, 51, 57, 63, 69, 75, 81, 87, 93) m (approx 1 m pour chaque rang) le long de l'épaule gauche du marqueur amovible jusqu'à la fin des augmentations. 39 (45, 51, 57, 63, 69, 75, 81, 87, 93) m

Note: s'assurer de travailler à partir du bon Diagramme Devant Gauche selon votre taille.

Rang de mise en place (ENV): m env jusqu'à la fin.

Rang 1 (END): Travailler Rang 1 du Diagramme Devant Gauche, en travaillant la rép de 12-m: 3 (3, 4, 4, 5, 5, 6, 6, 7, 7) fois tout le rang.

Rang 2 (ENV): m env jusqu'à la fin.

En travaillant le rang suivant du diagramme comme établi, continuer jusqu'à avoir terminé le rang 12.

Former l'Encolure

Rang 13 (END): 2 m env, AID, travailler en mt jusqu'à la fin. 1 m aug

Rang 14 (ENV): m env jusqu'à la fin.

Rép Rangs 13-14 encore 11 fois, en incluant les mailles augmentées dans le mt. 51 (57, 63, 69, 75, 81, 87, 93, 99, 105) m

Note: S'il n'y a pas assez de m pour travailler un jeté et son augmentation, travailler ces m en jers.

Continuer droit en mt jusqu'à ce que le Devant Gauche mesure 22,5 (26, 28, 30, 33, 36,5, 40,5, 43,5, 45,5, 48)cm à partir du rang relevé, en finissant sur le même rang que le Dos.
Ne pas couper le fil.

CORPS

Rang d'assemblage (END): Travailler sur le Devant Gauche en mt, placer les m Dos sur l'aiguille et les travailler en mt, placer les m du Devant Droit sur l'aiguille et les travailler en mt. 202 (226, 250, 274, 298, 322, 346, 370, 394, 418) m

Continuer de travailler en mt jusqu'à ce que le Corps mesure 16 (16, 16, 16, 21, 21, 21, 21, 26, 26)cm depuis l'aisselle ou jusqu'à ce qu'il mesure 4 cm de moins que la longueur désirée.

Ourlet

Changer pour les aiguilles les plus petites.

Travailler en Côtes 1/1 pour 4 cm.

Rabattre toutes les m avec la méthode tubulaire.

MANCHES (les deux identiques)

En commençant sous l'aisselle, relever et tricoter 72 (84, 84, 84, 96, 96, 108, 120, 120, 132) m régulièrement le long de l'emmanchure. PM pour déb du tour. Les manches sont travaillées en rond.

Tour 1: Travailler rang 1 du Diagramme F, en travaillant la rép de 12-m: 6 (7, 7, 7, 8, 8, 9, 10, 10, 11) fois tout le tour.

En travaillant le tour suivant du diagramme comme établi, continuer jusqu'à avoir terminé le rang 12.

Tour de Dim: 1 m end, 2m ens end, travailler en mt jusqu'à ce qu'il reste 3 m, ggt, 1 m end.
2m dim

Note: S'il n'y a pas assez de m pour travailler un jeté et sa diminution, travailler ces m en jers.

Rép Tour de Dim tous les 8 (5, 5, 5, 4, 4, 3, 2, 2)ème tour encore 11 (17, 17, 16, 22, 22, 28, 33, 33, 39) fois. 48 (48, 48, 50, 50, 50, 52, 52, 52, 52) m

Travailler droit en mt jusqu'à ce que la manche mesure 36 (36, 35, 34, 34, 33, 33, 32, 31, 30)cm ou jusqu'à ce qu'il mesure 4 cm de moins que la longueur désirée.

Poignet

Changer pour les aiguilles les plus petites.

Travailler en Côtes 1/1 pour 4cm.

Rabattre toutes les m avec la méthode tubulaire.

BOUTONNIÈRE

Avec l'END face à vous et les aiguilles les plus petites, déb en bas du devant du Devant Droit, relever et tricoter 3 m pour 4 rangs régulièrement le long du bord du Devant Droit, relever et tricoter les 28 m du rang de montage, relever et tricoter 3 m pour 4 rangs régulièrement le long du bord du Devant Gauche.

Note: Le nombre total de mailles varie selon la longueur du corps.

Rang 1: m env jusqu'à la fin.

Placer les marqueurs de mailles amovibles pour indiquer la position des boutons, avec le marqueur du bas à 2,5 cm du bord de l'ourlet et 4 marqueurs supplémentaires régulièrement espacés jusqu'au début de l'encolure.

Rang 2: [m end jusqu'au marqueur, jeté, ggt] 5 fois, m end jusqu'à la fin.

Rang 3: m env jusqu'à la fin.

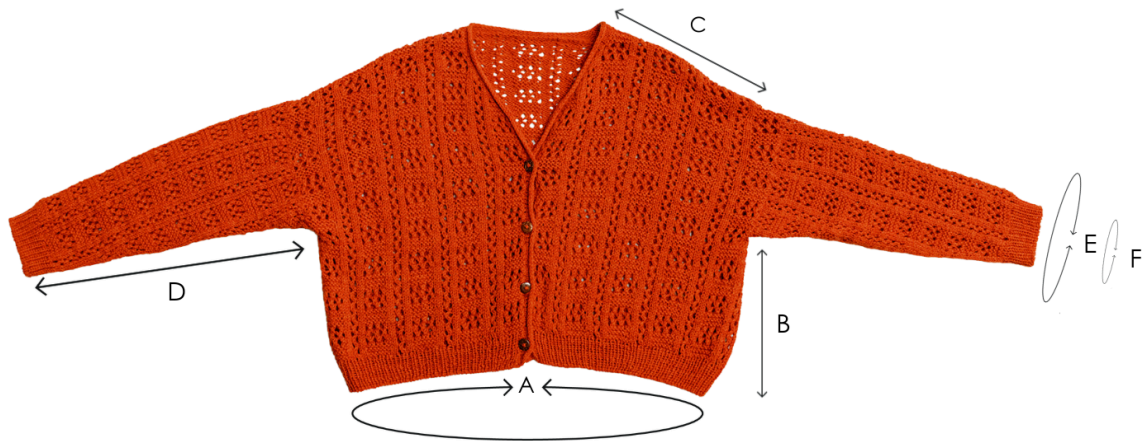
Rabattre les m avec la méthode de l'i-cord.

FINITIONS

Cacher les fils et bloquer aux mesures. Coudre les boutons à l'opposé des boutonnières.

Amusez-vous!

SCHÉMA



A. Tour de poitrine: 96 (108, 120, 130, 142, 154, 164, 176, 188, 200)cm

B. Longueur (aisselle jusqu'en bas): 20 (20, 20, 20, 25, 25, 25, 25, 30, 30)cm

C. Encolure du dos jusqu'à profondeur d'emmanchure: 22,5 (26, 28, 30, 33, 36,5, 40,5, 43,5, 45,5, 48)cm

D. Longueur de manche: 40 (40, 39, 38, 38, 37, 37, 36, 35, 34) cm

E. Tour de bras: 34,5 (40, 40, 40, 45,5, 45,5, 51,5, 57, 57, 63)cm

F. Tour de poignet: 22 (22, 22, 23, 23, 23, 24, 24, 24, 24)cm

Esti Juango est une créatrice tricot basée à Pampelune dans le nord de l'Espagne. Elle adore créer des motifs ajourés qui vous amènent au moment présent tout en les tricotant.
www.ileradebu.com / @ileradebu

Légende du Diagramme

- END: maille endroit
ENV: maille envers
- END: maille envers
ENV: maille endroit
- jeté
- \ END: ggt
ENV: ggt env
- / END: 2m ens end
ENV: 2m ens env
- Répétition du motif

Diagramme A - Augmentations du Dos

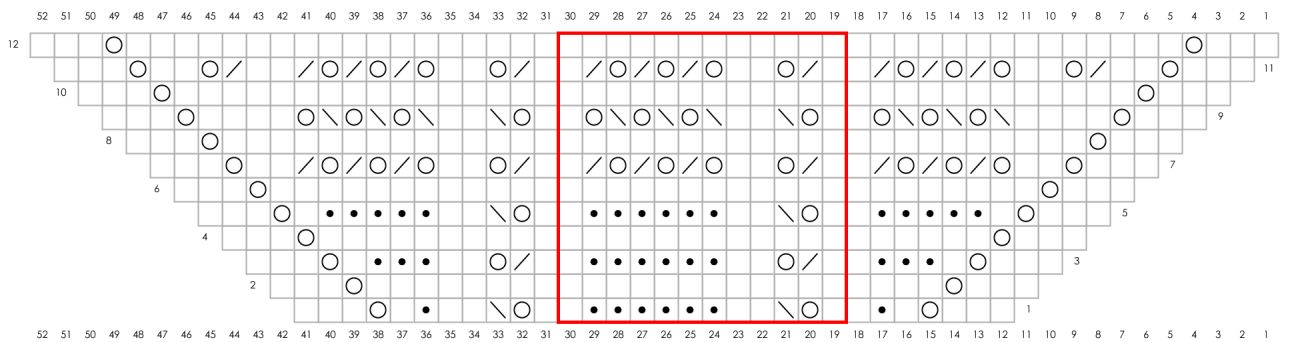


Diagramme B - Dos, Tailles 2, 4, 6, 8, 10 UNIQUEMENT

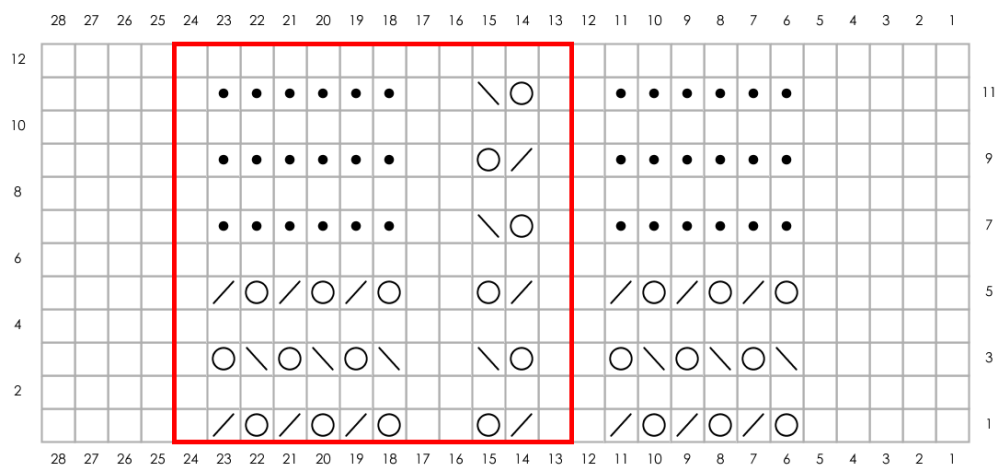


Diagramme B - Dos, Tailles 1, 3, 5, 7, 9 UNIQUEMENT

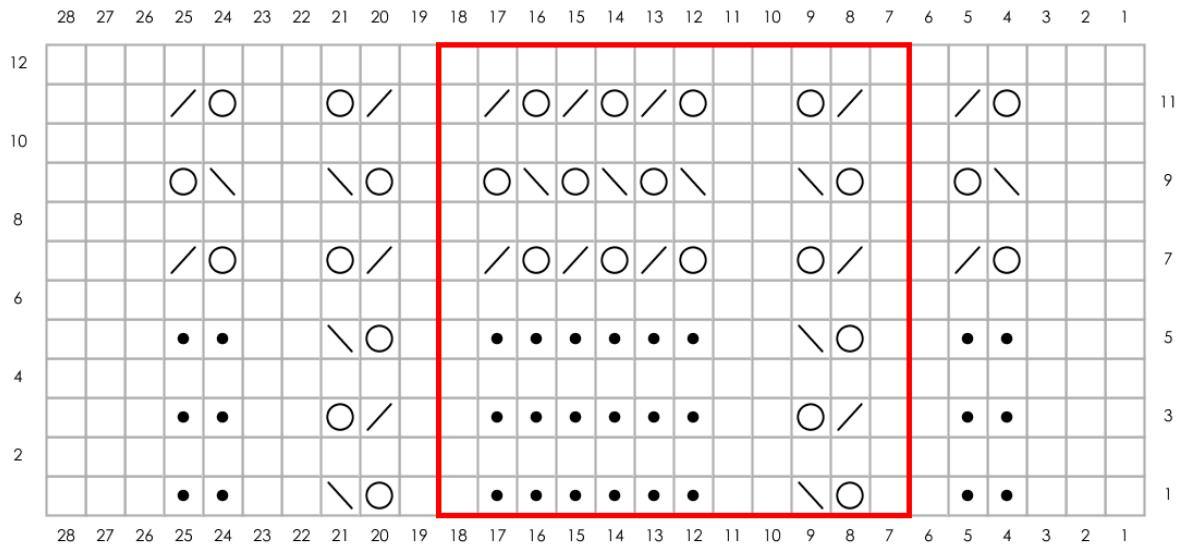


Diagramme C - Devant Droit, Tailles 2, 4, 6, 8, 10 UNIQUEMENT

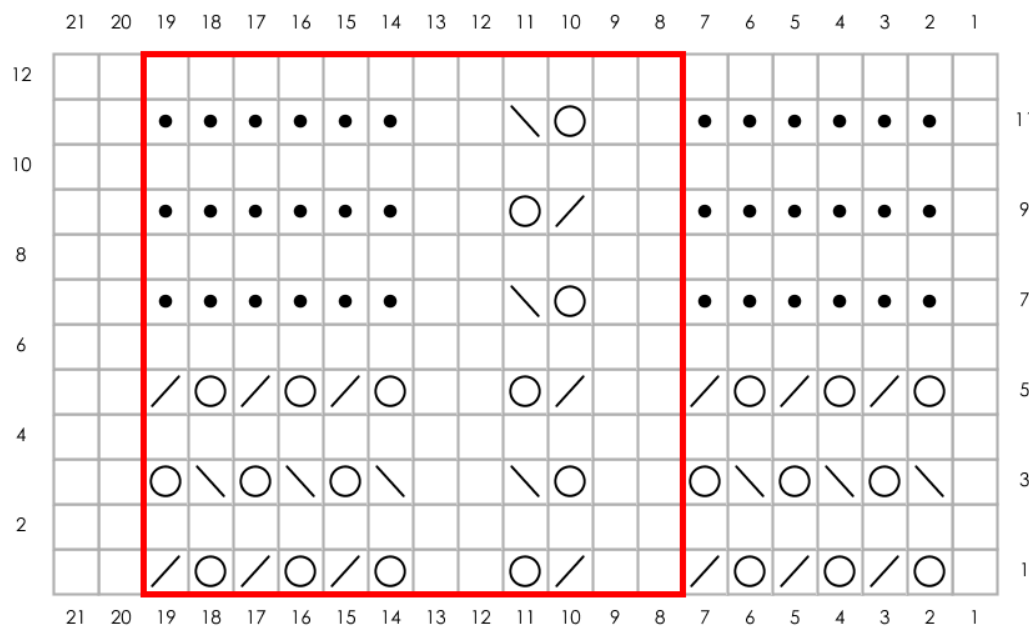


Diagramme C - Devant Droit, Tailles 1, 3, 5, 7, 9 UNIQUEMENT

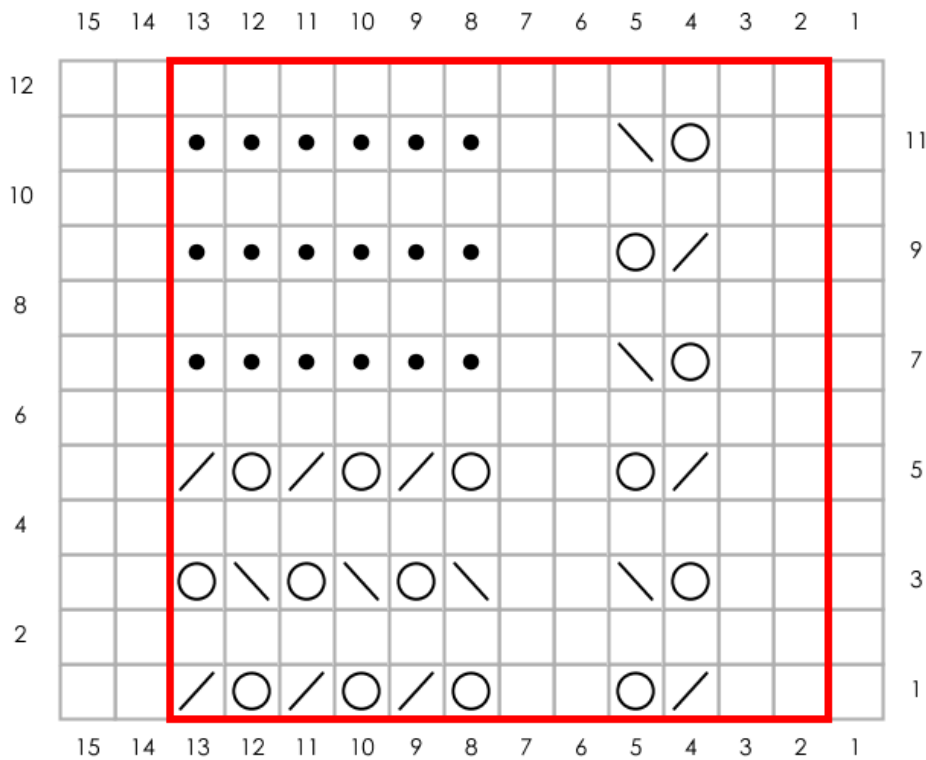


Diagramme D - Devant Gauche, Tailles 2, 4, 6, 8, 10 UNIQUEMENT

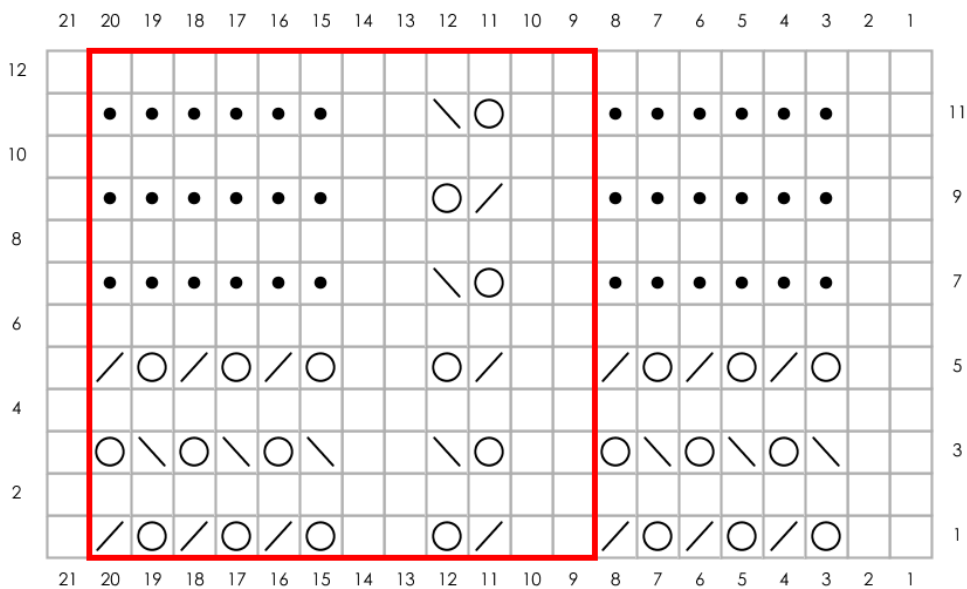


Diagramme D - Devant Gauche, Tailles 1, 3, 5, 7, 9 UNIQUEMENT

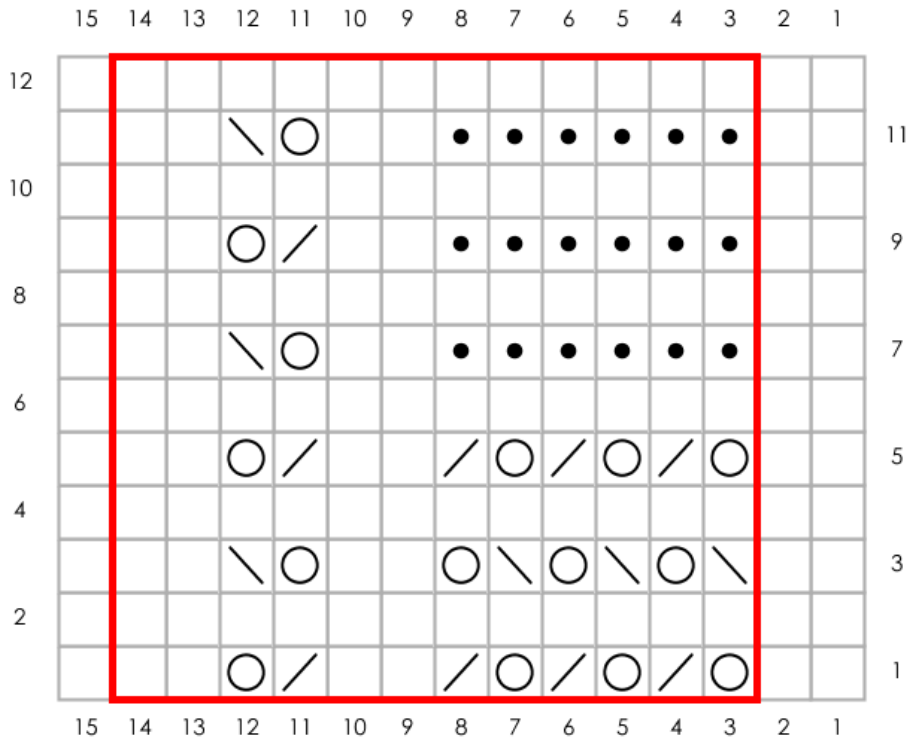
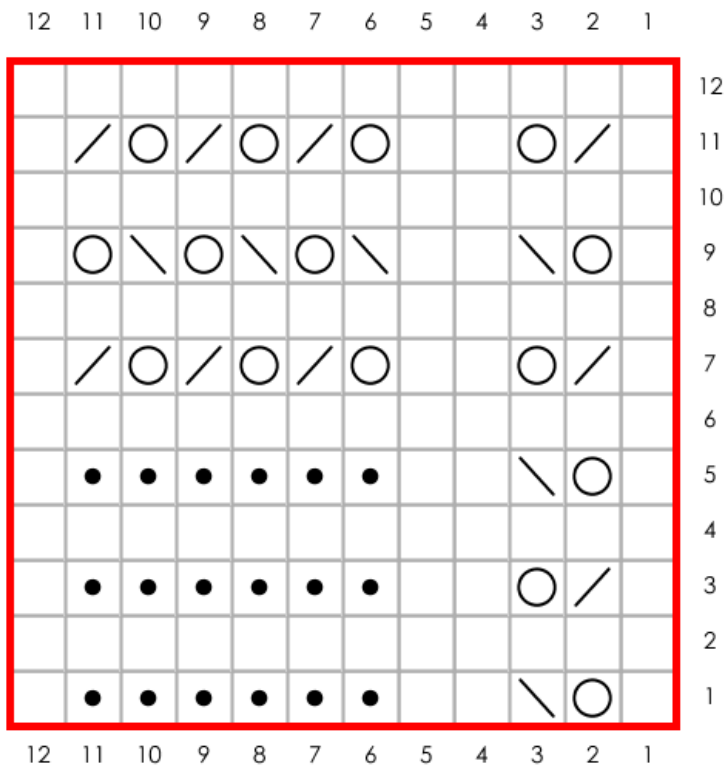


Diagramme E - Manche



INSTRUCTIONS ÉCRITES POUR LES DIAGRAMMES

DIAGRAMME A - Diagramme Augmentation du Dos

Rang 1 (END): 3 m end, jeté, 1 m end, 1 m env, 1 m end, [1 m end, jeté, ggt, 2 m end, 6 m env, 1 m end] jusqu'à ce qu'il reste 10 m, 1 m end, jeté, ggt, 2 m end, 1 m env, 1 m end, jeté, 3 m end. *2 m aug*

Rang 2 et tous les rangs pairs (ENV): 3 m env, jeté, m env jusqu'à ce qu'il reste 3 m, jeté, 3 m env. *2 m aug*

Rang 3 (END): 3 m end, jeté, 1 m end, 3 m env, 1 m end, [1 m end, 2m ens end, jeté, 2 m end, 6 m env, 1 m end] jusqu'à ce qu'il reste 12 m, 1 m end, 2m ens end, jeté, 2 m end, 3 m env, 1 m end, jeté, 3 m end. *2 m aug*

Rang 5: 3 m end, jeté, 1 m end, 5 m env, 1 m end, [1 m end, jeté, ggt, 2 m end, 6 m env, 1 m end] jusqu'à ce qu'il reste 14 m, 1 m end, jeté, ggt, 2 m end, 5 m env, 1 m end, jeté, 3 m end. *2 m aug*

Rang 7: 3 m end, jeté, 2 m end, [jeté, 2m ens end] 3 fois, 1 m end, [1 m end, 2m ens end, jeté, 2 m end, (jeté, 2m ens end) 3 fois, 1 m end] jusqu'à ce qu'il reste 4 m, 1 m end, jeté, 3 m end. *2 m aug*

Rang 9: 3 m end, jeté, 4 m end, [ggt, jeté] 3 fois, 1 m end, [1 m end, jeté, ggt, 2 m end, (ggt, jeté) 3 fois, 1 m end] jusqu'à ce qu'il reste 6 m, 3 m end, jeté, 3 m end. *2 m aug*

Rang 11: 3 m end, jeté, 2 m end, 2m ens end, jeté, 2 m end, [jeté, 2m ens end] 3 fois, 1 m end, [1 m end, 2m ens end, jeté, 2 m end, (jeté, 2m ens end) 3 fois, 1 m end] jusqu'à ce qu'il reste 8 m, 1 m end, 2m ens end, jeté, 2 m end, jeté, 3 m end. *2 m aug*

Rang 12 (ENV): 3 m env, jeté, m env jusqu'à ce qu'il reste 3 m, jeté, 3 m env. *2 m aug*

DIAGRAMME B - Dos

Tailles 1, 3, 5, 7 et 9 UNIQUEMENT

Rang 1 (END): 3 m end, 2 m env, 1 m end, [1 m end, jeté, ggt, 2 m end, 6 m env, 1 m end] jusqu'à ce qu'il reste 10 m, 1 m end, jeté, ggt, 2 m end, 2 m env, 3 m end.

Rang 2 et tous les rangs pairs (ENV): m env jusqu'à la fin.

Rang 3: 3 m end, 2 m env, 1 m end, [1 m end, 2m ens end, jeté, 2 m end, 6 m env, 1 m end] jusqu'à ce qu'il reste 10 m, 1 m end, 2m ens end, jeté, 2 m end, 2 m env, 3 m end.

Rang 5: 3 m end, 2 m env, 1 m end, [1 m end, jeté, ggt, 2 m end, 6 m env, 1 m end] jusqu'à ce qu'il reste 10 m, 1 m end, jeté, ggt, 2 m end, 2 m env, 3 m end.

Rang 7: 3 m end, jeté, 2m ens end, 1 m end, [1 m end, 2m ens end, jeté, 2 m end, (jeté, 2m ens end) 3 fois, 1 m end] jusqu'à ce qu'il reste 10 m, 1 m end, 2m ens end, jeté, 2 m end, jeté, 2m ens end, 3 m end.

Rang 9: 3 m end, ggt, jeté, 1 m end, [1 m end, jeté, ggt, 2 m end, (ggt, jeté) 3 fois, 1 m end] jusqu'à ce qu'il reste 10 m, 1 m end, jeté, ggt, 2 m end, ggt, jeté, 3 m end.

Rang 11: 3 m end, jeté, 2m ens end, 1 m end, [1 m end, 2m ens end, jeté, 2 m end, (jeté, 2m ens end) 3 fois, 1 m end] jusqu'à ce qu'il reste 10 m, 1 m end, 2m ens end, jeté, 2 m end, jeté, 2m ens end, 3 m end.

Rang 12 (ENV): m env jusqu'à la fin.

Tailles 2, 4, 6, 8 et 10 UNIQUEMENT

Rang 1 (END): 5 m end, [jeté, 2m ens end] 3 fois, 1 m end, [1 m end, 2m ens end, jeté, 2 m end, (jeté, 2m ens end) 3 fois, 1 m end] jusqu'à ce qu'il reste 4 m, 4 m end.

Rang 2 et tous les rangs pairs (ENV): m env jusqu'à la fin.

Rang 3: 5 m end, [ggt, jeté] 3 fois, 1 m end, [1 m end, jeté, ggt, 2 m end, (ggt, jeté) x3, 1 m end] jusqu'à ce qu'il reste 4 m, 4 m end.

Rang 5: 5 m end, [jeté, 2m ens end] 3 fois, 1 m end, [1 m end, 2m ens end, jeté, 2 m end, (jeté, 2m ens end) 3 fois, 1 m end] jusqu'à ce qu'il reste 4 m, 4 m end.

Rang 7: 5 m end, 6 m env, 1 m end, [1 m end, jeté, ggt, 2 m end, 6 m env, 1 m end] jusqu'à ce qu'il reste 4 m, 4 m end.

Rang 9: 5 m end, 6 m env, 1 m end, [1 m end, 2m ens end, jeté, 2 m end, 6 m env, 1 m end] jusqu'à ce qu'il reste 4 m, 4 m end.

Rang 11: 5 m end, 6 m env, 1 m end, [1 m end, jeté, ggt, 2 m end, 6 m env, 1 m end] jusqu'à ce qu'il reste 4 m, 4 m end.

Rang 12 (ENV): m env jusqu'à la fin.

DIAGRAMME C - Devant Droit

Tailles 1, 3, 5, 7 et 9 UNIQUEMENT

Rang 1 (END): 1 m end, [2 m end, 2m ens end, jeté, 2 m end, (jeté, 2m ens end) 3 fois] jusqu'à ce qu'il reste 2 m, 2 m end.

Rang 2 et tous les rangs pairs (ENV): m env jusqu'à la fin.

Rang 3: 1 m end, [2 m end, jeté, ggt, 2 m end, (ggt, jeté) 3 fois] jusqu'à ce qu'il reste 2 m, 2 m end.

Rang 5: 1 m end, [2 m end, 2m ens end, jeté, 2 m end, (jeté, 2m ens end) 3 fois], jusqu'à ce qu'il reste 2 m, 2 m end.

Rang 7: 1 m end, [2 m end, jeté, ggt, 2 m end, 6 m env] jusqu'à ce qu'il reste 2 m, 2 m end.

Rang 9: 1 m end, [2 m end, 2m ens end, jeté, 2 m end, 6 m env] jusqu'à ce qu'il reste 2 m, 2 m end.

Rang 11: 1 m end, [2 m end, jeté, ggt, 2 m end, 6 m env] jusqu'à ce qu'il reste 2 m, 2 m end.

Rang 12 (ENV): m env jusqu'à la fin.

Tailles 2, 4, 6, 8 et 10 UNIQUEMENT

Rang 1 (END): 1 m end, [jeté, 2m ens end] 3 fois, [2 m end, 2m ens end, jeté, 2 m end, (jeté, 2m ens end) 3 fois] jusqu'à ce qu'il reste 2 m, 2 m end.

Rang 2 et tous les rangs pairs (ENV): m env jusqu'à la fin.

Rang 3: 1 m end, [ggt, jeté] 3 fois, [2 m end, jeté, ggt, 2 m end, (ggt, jeté) 3 fois] jusqu'à ce qu'il reste 2 m, 2 m end.

Rang 5: 1 m end, [jeté, 2m ens end] 3 fois, [2 m end, 2m ens end, jeté, 2 m end, (jeté, 2m ens end) 3 fois] jusqu'à ce qu'il reste 2 m, 2 m end.

Rang 7: 1 m end, 6 m env, [2 m end, jeté, ggt, 2 m end, 6 m env] jusqu'à ce qu'il reste 2 m, 2 m end.

Rang 9: 1 m end, 6 m env, [2 m end, 2m ens end, jeté, 2 m end, 6 m env] jusqu'à ce qu'il reste 2 m, 2 m end.

Rang 11: 1 m end, 6 m env, [2 m end, jeté, ggt, 2 m end, 6 m env] jusqu'à ce qu'il reste 2 m, 2 m end.

Rang 12 (ENV): m env jusqu'à la fin.

DIAGRAMME D - Devant Gauche

Tailles 1, 3, 5, 7 et 9 UNIQUEMENT

Rang 1 (END): 2 m env, [(jeté, 2m ens end) 3 fois, 2 m end, 2m ens end, jeté, 2 m end] jusqu'à ce qu'il reste 1 m, 1 m end.

Rang 2 et tous les rangs pairs (ENV): m env jusqu'à la fin.

Rang 3: 2 m env, [(ggt, jeté) 3 fois, 2 m end, jeté, ggt, 2 m end] jusqu'à ce qu'il reste 1 m, 1 m end.

Rang 5: 2 m env, [(jeté, 2m ens end) 3 fois, 2 m end, 2m ens end, jeté, 2 m end] jusqu'à ce qu'il reste 1 m, 1 m end.

Rang 7: 2 m env, [6 m env, 2 m end, jeté, ggt, 2 m end] jusqu'à ce qu'il reste 1 m, 1 m end.

Rang 9: 2 m env, [6 m env, 2 m end, 2m ens end, jeté, 2 m end] jusqu'à ce qu'il reste 1 m, 1 m end.

Rang 11: 2 m env, [6 m env, 2 m end, jeté, ggt, 2 m end] jusqu'à ce qu'il reste 1 m, 1 m end.

Rang 12 (ENV): m env jusqu'à la fin.

Tailles 2, 4, 6, 8 et 10 UNIQUEMENT

Rang 1 (END): 2 m env, [jeté, 2m ens end] 3 fois, [2 m end, 2m ens end, jeté, 2 m end, (jeté, 2m ens end) 3 fois] jusqu'à ce qu'il reste 1 m, 1 m end.

Rang 2 et tous les rangs ENV: m env jusqu'à la fin.

Rang 3: 2 m env, [ggt, jeté] 3 fois, [2 m end, jeté, ggt, 2 m end, (ggt, jeté) 3 fois] jusqu'à ce qu'il reste 1 m, 1 m end.

Rang 5: 2 m env, [jeté, 2m ens end] 3 fois, [2 m end, 2m ens end, jeté, 2 m end, (jeté, 2m ens end) 3 fois] jusqu'à ce qu'il reste 1 m, 1 m end.

Rang 7: 2 m env, 6 m env, [2 m end, jeté, ggt, 2 m end, 6 m env] jusqu'à ce qu'il reste 1 m, 1 m end.

Rang 9: 2 m env, 6 m env, [2 m end, 2m ens end, jeté, 2 m end, 6 m env] jusqu'à ce qu'il reste 1 m, 1 m end.

Rang 11: 2 m env, 6 m env, [2 m end, jeté, ggt, 2 m end, 6 m env] jusqu'à ce qu'il reste 1 m, 1 m end.

Rang 12 (ENV): m env jusqu'à la fin.

DIAGRAMME E - Manche

Tour 1: 1 m end, jeté, ggt, 2 m end, 6 m env, 1 m end.

pompom x hobbii

Tour 2 et tous les tours pairs: m end jusqu'à la fin.

Tour 3: 1 m end, 2m ens end, jeté, 2 m end, 6 m env, 1 m end.

Tour 5: 1 m end, jeté, ggt, 2 m end, 6 m env, 1 m end.

Tour 7: 1 m end, 2m ens end, jeté, 2 m end, [jeté, 2m ens end] 3 fois, 1 m end.

Tour 9: 1 m end, jeté, ggt, 2 m end, [ggt, jeté] 3 fois, 1 m end.

Tour 11: 1 m end, 2m ens end, jeté, 2 m end, [jeté, 2m ens end] 3 fois, 1 m end.

Tour 12: m end jusqu'à la fin.