



TUTORIEL TRICOT

Cybil

Pull à Torsades

Design: Tatyana Celovsky | Autumn 2024

MATÉRIEL

Hobbii Friends Wool

Coloris: Plum (62); 15 (16, 18, 18, 20, 22, 23, 24, 24) pelotes

Aiguilles circulaires 4 mm, 80cm de long
Aiguilles circulaires 4,5mm, 80cm de long
Aiguilles circulaires 4mm, 40cm de long

Utilisez toujours une taille d'aiguille qui donnera le bon échantillon après le blocage.

Aiguille à torsade, arrête-maille (1),
marqueur de maille (1), aiguille à laine

QUALITÉ DU FIL

 **Friends Wool**, Hobbii

100% Laine

50 g = 100 m

ÉCHANTILLON

24 m et 27 rangs = 10cm au point nid d'abeille sur les aiguilles 4,5 mm après blocage.

TAILLE

1 (2, 3, 4, 5, 6, 7, 8, 9)

MESURES

Tour de poitrine terminé (à l'endroit le plus large): 95,5 (108,5, 122, 135, 148, 162, 175, 188, 201,5)cm – à porter avec une aisance positive de 22-46cm

Le modèle a un tour de poitrine de 104 cm et porte une taille 5.

INFORMATION SUR LE TUTORIEL

Cybil est travaillé à plat en plusieurs pièces de bas en haut. Les devant, dos et manches sont cousus ensemble avant que les mailles soient relevées pour le col avec une technique de double relevage. Le col est travaillé en rond.

HASHTAGS POUR LES RÉSEAUX

SOCIAUX

#CybilPullover #PomPomXHobbii

ACHETEZ LE FIL ICI

<https://shop.hobbii.fr/cybil-pull-a-torsades>

QUESTIONS

En cas de questions sur ce modèle, veuillez écrire à support@hobbii.fr

Merci d'indiquer le nom et le numéro du modèle.

Amusez-vous bien!

Tutoriel



ABRÉVIATIONS

déb	début
dim	diminuer/ée/ées/tion
aug	augmenter/ée/ées/ation
m end	maille endroit
AI	augmentation intercalaire d'1 maille; relever le brin entre les deux aiguilles de l'avant vers l'arrière avec la pointe de l'aiguille gauche, maille endroit sur le brin arrière de cette maille
mt	motif
PM	Placer Marqueur
m env	maille envers
à l'env	à l'envers
rest	restant/e/s
rép	répéter
END	endroit du travail
gl	glisser
glM	glisser marqueur
ggt	gl2 m à l'end une à la fois, les tricoter ensemble à l'end sur le brin arrière
m	maille(s)
jers	point jersey
ENV	envers du travail

GLOSSAIRES DES POINTS

- 2/2 CG** Gl2 sur l'aiguille à torsade, placer à l'avant, 2 m end, 2 m end sur l'aiguille à torsade.
- 2/2 CD** Gl2 sur l'aiguille à torsade, placer à l'arrière, 2 m end, 2 m end sur l'aiguille à torsade.
- 3/3 CG** Gl3 sur l'aiguille à torsade, placer à l'avant, 3 m end, 3 m end sur l'aiguille à torsade.
- 3/3 CD** Gl3 sur l'aiguille à torsade, placer à l'arrière, 3 m end, 3 m end sur l'aiguille à torsade.

Point Nid d'Abeille (multiple de 8 mailles)

Rang 1 (END): m end jusqu'à la fin.

Rang 2 et tous les rangs ENV: m env jusqu'à la fin.

Rang 3: [2/2 CD, 2/2 CG] jusqu'à la fin.

Rang 5: m end jusqu'à la fin.

Rang 7: [2/2 CG, 2/2 CD] jusqu'à la fin.

Rang 8: m env jusqu'à la fin.

Rép rangs 1-8 pour le motif.

Partie Tressée A (une partie de 12 mailles)

Rang 1 (END): 9 m end, 3 m env.

Rang 2 et tous les rangs ENV: 3 m end, 9 m env.

Rang 3: 3/3 CD, 3 m end, 3 m env.

Rang 5: 9 m end, 3 m env.

Rang 7: 3 m end, 3/3 CG, 3 m env.

Rang 8: 3 m end, 9 m env.

Rép rangs 1-8 pour le motif.

Partie Tressée B (une partie de 12 mailles)

Rang 1 (END): 3 m env, 9 m end.

Rang 2 et tous les rangs ENV: 9 m env, 3 m end.

Rang 3: 3 m env, 3 m end, 3/3 CG.

Rang 5: 3 m env, 9 m end.

Rang 7: 3 m env, 3/3 CD, 3 m end.

Rang 8: 9 m env, 3 m end.

Rép rangs 1-8 pour le motif.

LE TUTORIEL COMMENCE

DEVANT

**En utilisant les aiguilles les plus petites et la méthode continentale, monter 76 (86, 100, 104, 118, 128, 142, 148, 160) m.

Rang 1 (ENV): gl1, [1 m end, 1 m env] jusqu'à la dernière m, 1 m end.

Rép rang 1 jusqu'à ce que la pièce mesure 6,5cm depuis le rang de montage, en finissant avec un rang ENV.

Rang de mise en place

Tailles 1, 3, 8 UNIQUEMENT: gl1, 1 m end, [Al, 1 m env, 1 m end] jusqu'à ce qu'il reste 2 m, 1 m env, 1 m end.

Tailles 2, 5, 7 UNIQUEMENT: gl1, [1 m end, Al, 1 m env] jusqu'à la dernière m, 1 m end.

Tailles 4, 6, 9 UNIQUEMENT: gl1, [1 m end, Al, 1 m env] jusqu'à la dernière m, Al, 1 m end.

112 (128, 148, 156, 176, 192, 212, 220, 240) m

Changer pour les aiguilles les plus larges.**

Commencer Diagrammes

Rang suivant (ENV): gl1, 5 m end, [3 m end, 9 m env] 3 (3, 4, 4, 5, 5, 6, 6, 7) fois, PM, tricoter 64 (80, 88, 96, 104, 120, 128, 136, 144) m env, 6 m end.

Rang 1 (END): gl1, 5 m env, tricoter rang 1 du Diagramme A jusqu'au marqueur, en travaillant la rep-8m 8 (10, 11, 12, 13, 15, 16, 17, 18) fois, glM, [tricoter rang 1 du Diagramme B, tricoter rang 1 du Diagramme C] 1 (1, 2, 2, 2, 2, 3, 3, 3) fois, [tricoter rang 1 du Diagramme B] 1 (1, 0, 0, 1, 1, 0, 0, 1) fois, 5 m env, 1 m end.

Rang 2 (ENV): gl1, 5 m end, [tricoter rang 2 du Diagramme B] 1 (1, 0, 0, 1, 1, 0, 0, 1) fois, [tricoter rang 2 du Diagramme C, tricoter rang 2 du Diagramme B] 1 (1, 2, 2, 2, 2, 3, 3, 3) fois, glM, tricoter rang 2 du Diagramme A jusqu'au marqueur, glM, 6 m end.**

En travaillant le rang suivant des diagrammes à chaque fois, continuer en mt comme établi jusqu'à ce que la pièce mesure 46,5 (47, 47,5, 47, 49,5, 49,5, 51,5, 50, 49,5)cm depuis le rang de montage en finissant avec rang ENV.

Former l'encolure gauche

Rang suivant (END): Travailler en mt pour 43 (50, 59, 62, 71, 78, 87, 90, 99) m, ensuite placer les m que vous venez de tricoter sur un arrête-maille pour l'épaule droite, rabattre 26 (28, 30, 32, 34, 36, 38, 40, 42) m, travailler en mt jusqu'à la fin du rang. 43 (50, 59, 62, 71, 78, 87, 90, 99) m

Rang suivant (ENV): travailler en mt jusqu'à la fin.

Rang de dim (END): gl1, 2m ens end, travailler en mt jusqu'à la fin. 1 m dim

Rang suivant (ENV): travailler en mt.

Rép Rang de dim tous les 2ème rang encore 11 (11, 11, 12, 13, 13, 14, 14, 15) fois. 32 (39, 48, 50, 58, 65, 73, 76, 84) m

Travailler en mt comme établi jusqu'à ce que la pièce mesure 57 (58,5, 58,5, 59,5, 61, 63,5, 65, 65,5, 66)cm depuis le rang de montage. Rabattre.

Former l'encolure droite

Avec l'ENV face à vous, glisser les m en attente de l'épaule sur les aiguilles les plus larges et attacher le fil côté encolure. 43 (50, 59, 62, 71, 78, 87, 90, 99) m

Rang suivant (ENV): gl1, travailler en mt jusqu'à la fin.

Rang de dim (END): gl1, travailler en mt jusqu'à ce qu'il reste 3 m, ggt, 1 m end. 1 m dim

Rang suivant (ENV): travailler en mt.

Rép Rang de dim tous les 2ème rang encore 11 (11, 11, 12, 13, 13, 14, 14, 15) fois. 32 (39, 48, 50, 58, 65, 73, 76, 84) m

Travailler en mt comme établi jusqu'à ce que la pièce mesure 57 (58,5, 58,5, 59,5, 61, 63,5, 65, 65,5, 66)cm depuis le rang de montage. Rabattre.

DOS

Travailler comme pour le Devant de ** à **. 112 (128, 148, 156, 176, 192, 212, 220, 240) m

Commencer Diagrammes

Rang suivant (ENV): gl1, 5 m end, tricoter 64 (80, 88, 96, 104, 120, 128, 136, 144) m env, PM, [3 m end, 9 m env] 3 (3, 4, 4, 5, 5, 6, 6, 7) fois, 6 m end.

Rang 1 (END): gl1, 5 m env, [tricoter rang 1 du Diagramme B, tricoter rang 1 du Diagramme C] 1 (1, 2, 2, 2, 2, 3, 3, 3) fois, [tricoter rang 1 du Diagramme B] 1 (1, 0, 0, 1, 1, 0, 0, 1) fois, PM, tricoter rang 1 du Diagramme A jusqu'à ce qu'il reste 6 m, en travaillant la rep-8m 8 (10, 11, 12, 13, 15, 16, 17, 18) fois, 5 m env, 1 m end.

Rang 2 (ENV): gl1, 5 m end, tricoter rang 2 du Diagramme A jusqu'au marqueur, [tricoter rang 2 du Diagramme B] 1 (1, 0, 0, 1, 1, 0, 0, 1) fois, [tricoter rang 2 du Diagramme C, tricoter rang 2 du Diagramme B] 1 (1, 2, 2, 2, 2, 3, 3, 3) fois, 6 m end.

En travaillant le rang suivant des diagrammes à chaque fois, continuer en mt comme établi jusqu'à ce que la pièce mesure 51 (52, 52, 53,5, 56, 57, 59, 59, 59,5)cm depuis le rang de montage en finissant avec rang ENV.

Former l'encolure gauche

Rang suivant (END): Travailler en mt pour 35 (42, 51, 53, 61, 68, 76, 79, 87) m, ensuite placer les m que vous venez de tricoter sur un arrête-maille pour l'épaule droite, rabattre 42 (44, 46, 50, 54, 56, 60, 62, 66) m, travailler en mt jusqu'à la fin du rang.

Rang suivant (ENV): travailler en mt jusqu'à la fin.

Rang de dim (END): gl1, 2m ens end, travailler en mt jusqu'à la fin. 1 m dim

Rang suivant (ENV): travailler en mt jusqu'à la fin.

Rép Rang de dim tous les 2ème rang encore 2 fois. 32 (39, 48, 50, 58, 65, 73, 76, 84) m

Travailler en mt comme établi jusqu'à ce que la pièce mesure 57 (58,5, 58,5, 59,5, 61, 63,5, 65, 65,5, 66)cm depuis le rang de montage. Rabattre.

Former l'encolure droite

Avec l'ENV face à vous, glisser les m en attente de l'épaule sur les aiguilles les plus larges et attacher le fil côté encolure.

Rang suivant (ENV): gl1, travailler en mt jusqu'à la fin.

Rang de dim (END): gl1, travailler en mt jusqu'à ce qu'il reste 3 m, ggt, 1 m end. 1 m dim

Rang suivant (ENV): travailler en mt jusqu'à la fin.

Rép Rang de dim tous les 2ème rang encore 2 fois. 32 (39, 48, 50, 58, 65, 73, 76, 84) m

Travailler en mt comme établi jusqu'à ce que la pièce mesure 57 (58,5, 58,5, 59,5, 61, 63,5, 65, 65,5, 66)cm depuis le rang de montage. Rabattre.

MANCHES (les deux identiques)

En utilisant les aiguilles les plus petites et la méthode continentale, monter 38 (42, 42, 46, 50, 58, 62, 70, 74) m.

Rang 1 (ENV): gl1, [1 m end, 1 m env] jusqu'à la dernière m, 1 m end.

Rép rang 1 jusqu'à ce que la pièce mesure 5cm depuis le rang de montage, en finissant avec un rang ENV.

Rang d'aug (END): gl1, [1 m end, m1, 1 m env, m1] jusqu'à la dernière m, 1 m end. 74 (82, 82, 90, 98, 114, 122, 138, 146) m

Changer pour les aiguilles les plus larges.

Rang suivant (ENV): gl1, m env jusqu'à la dernière m, 1 m end.

Rang suivant (END): gl1, tricoter rang 1 du Diagramme A jusqu'à la dernière m, en travaillant la rep-8m 9 (10, 10, 11, 12, 14, 15, 17, 18) fois, 1 m end.

Rang suivant (ENV): gl1, tricoter rang 2 du Diagramme A jusqu'à la dernière m, 1 m end.

En travaillant le rang suivant des diagrammes à chaque fois, continuer comme établi jusqu'à ce la Manche mesure 48,5 (44,5, 41,5, 37, 33,5, 29,5, 26, 22, 18)cm depuis le rang de montage en finissant avec rang ENV. Rabattre.

FINITIONS

Cacher les fils et bloquer aux mesures. Assembler les épaules en utilisant le point de matelas. Avec le pull posé à plat, faire correspondre le centre du rabattage de la manche à la couture de l'épaule et épingler le bord rabattu au corps du pull. Coudre le haut de la manche au corps. Les bords de la manche doivent mesurer environ 15 (17, 17, 19, 20,5, 24, 25,5, 28,5, 30,5)cm depuis la couture de l'épaule sur le devant et le dos.

Coudre la manche et le bas du corps.

Encolure

Avec l'END face à vous et les petites aiguilles, 40cm, joindre le fil à la couture de l'épaule droite, relever et tricoter environ 10 m sur le côté droit du dos, 32 (34, 34, 38, 40, 42, 46, 46, 50) m sur l'encolure du dos (environ 3 m pour 4 m rabattues), 10 m sur le côté gauche du dos 18 (19, 21, 22, 22, 23, 23, 26, 29) m sur le côté gauche du devant, 20 (22, 22, 24, 26, 26, 28, 30, 32) m sur l'encolure du devant (environ 3 m pour 4 m rabattues), 18 (19, 21, 22, 22, 23, 23, 26, 29) m sur le côté droit du devant. 108 (114, 118, 126, 130, 134, 140, 148, 160) m

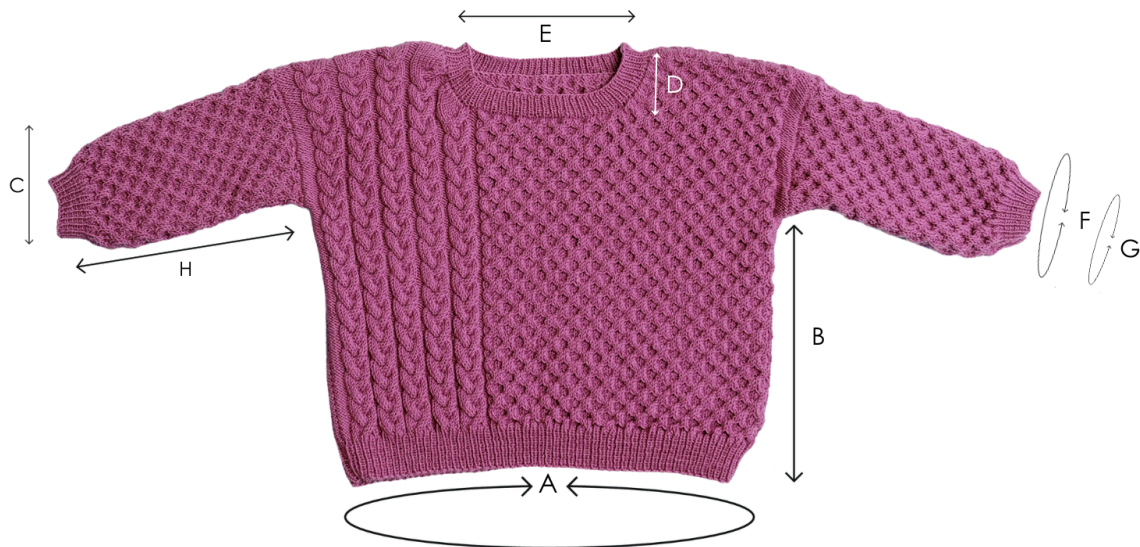
Tour de Côtes: [1 m end, 1 m env] jusqu'à la fin.

Rép Tour de Côtes jusqu'à ce que le col mesure 4cm depuis le tour de relevage.

Rabattre en suivant le point.

Amusez-vous!

SCHÉMA



- A. Tour de poitrine:** 95,5 (108,5, 122, 135, 148, 162, 175, 188, 201,5)cm
- B. Longueur (ourlet jusqu'à l'aisselle):** 42 (41,5, 41,5, 40,5, 40,5, 39,5, 40, 37, 35,5)cm
- C. Profondeur d'emmanchure:** 15 (17, 17, 19, 20,5, 24, 25,5, 28,5, 30,5)cm
- D. Profondeur d'encolure du devant:** 7 (7,5, 8,5, 9, 9, 10, 10, 11,5, 12,5)cm
- E. Largeur d'encolure:** 16,5 (17, 18,5, 19,5, 21, 22, 23,5, 25, 26)cm
- F. Tour de bras:** 31 (34, 34, 38, 41, 48, 51, 58, 61)cm
- G. Tour de poignet:** 17 (18, 19,5, 21, 22, 23,5, 24, 25,5, 26,5)cm
- H. Longueur de manche:** 48,5 (44,5, 41,5, 37, 33,5, 29,5, 26, 22, 18)cm

Tatyana Celovsky a commencé à tricoter à l'âge de neuf ans et a passé cinq ans à apprendre toutes les compétences et toutes les astuces qu'elle pouvait. Elle privilégie les modèles classiques qui s'intègrent bien dans une garde-robe contemporaine. Elle préfère les fils et les motifs qui résistent à l'épreuve du temps et restent pertinents pour les années à venir. Tatyana vit à New York où elle peut profiter de quatre saisons de tricot; suivez-la sur Instagram @CelanaKnitwear

Diagramme A

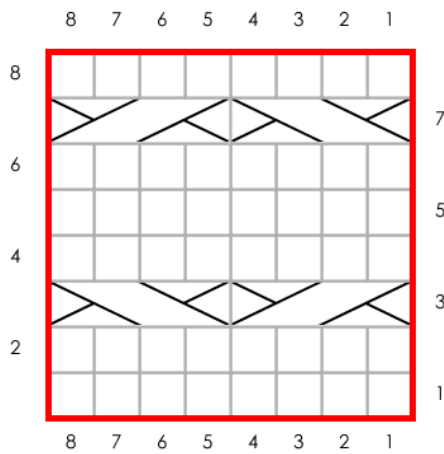


Diagramme B

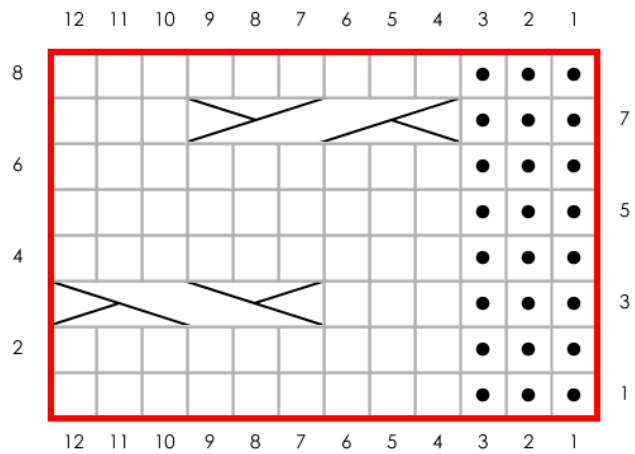
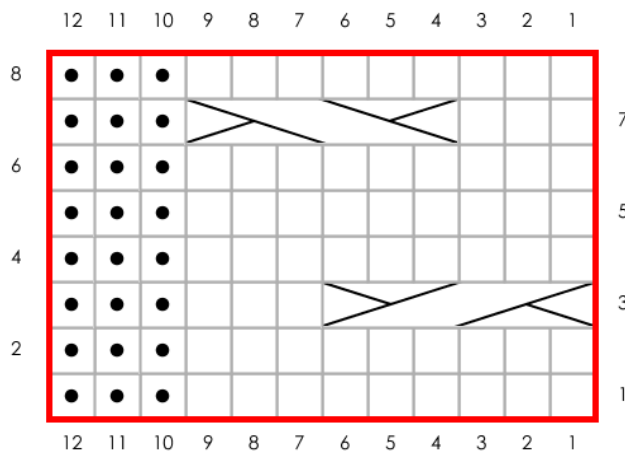





Diagramme C



Légende

 END: maille endroit
 ENV: maille envers

 END: maille envers
 ENV: maille endroit

 2/2 CD

 2/2 CG

 3/3 CD

 3/3 CG

 Répétition du point