



TUTORIEL CROCHET

New Years Eve

Accessoires Photos

Design: Elisa's Crochet | Hobbii Design

MATÉRIEL

Flash it!


2 pelotes de couleur 13
1 pelote de couleur 04
1 pelote de couleur 07
2 pelotes de couleur 01
1 pelote de couleur 12
1 pelote de couleur 03

Friends Cotton 8/4

1 pelote de couleur 124
1 pelote de couleur 01

Crochet 2,5 mm
Crochet 3,5 mm
Fils en aluminium
Bâtons en bois
Rembourrage – 100 g

QUALITÉ DU FIL

 **Flash it!**, Hobbii
80% Viscose, 20% Fibres Métallique
50 g = 90 m

 **Friends Cotton 8/4**, Hobbii
100% Coton
50 g = 160 m

ABRÉVIATIONS

ml = maille en l'air
ms = maille serrée
demi-br = demi bride
br = bride
mc = maille coulée
aug = augmenter (2 m dans la même m)
dim = diminuer (2 m ensemble)
m = maille

QUESTIONS

En cas de questions sur ce modèle, veuillez écrire à support@hobbii.fr
Merci d'indiquer le nom et le numéro du modèle.

Amusez-vous bien!

TAILLE

Taille unique

MESURES

Moustache – 15 x 3 cm
Lèvres – 11,5 x 5 cm
Bouteille de Champagne – 15 x 6 cm
Nœud Papillon – 15 x 7,5 cm
Feu d'artifice – 18 x 7,5 cm
Horloge – 15 x 15 cm
Haut de Forme – 13 x 13 cm
Lunettes – 15 x 7,5 cm

INFORMATION SUR LE TUTORIEL

Célébrez la nouvelle année avec une touche créative! Ce sont les modèles de crochet les plus mignons pour les accessoires festifs de réveillon du nouvel an. Parfait pour ajouter une touche de fait main à votre célébration.

C'est un mélange de modèles adaptés aux débutants et de modèles adaptés pour crocheteurs intermédiaires.

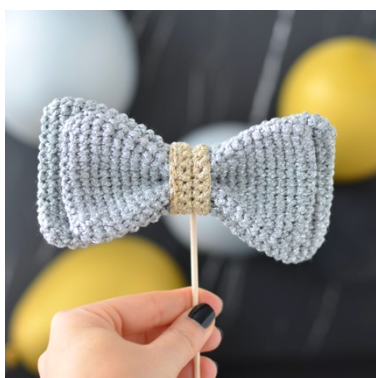
HASHTAGS POUR LES RÉSEAUX SOCIAUX

#hobbii design #hobbii newyearseve
#ElisasCrochetxHobbii #HobbiiPhotoProps
#HobbiiHappyNewYear

ACHETEZ VOTRE FIL ICI

<https://shop.hobbii.fr/new-years-eve-accessoires-photos>

Tutoriels



INFO ET CONSEILS

Les modèles de la Moustache, des Lèvres, de la Bouteille de Champagne, du Nœud-Papillon, du Feu d'artifice et de l'Horloge sont travaillés en rond.

Le modèle du Haut de Forme est travaillé en rangs en aller-retour.

Tours fermés: Fermer chaque tour avec une maille coulée dans la 1^{ère} m. Faire 1 ml et travailler dans la même maille.

Changement de couleur sans couture

Travailler avec la couleur A jusqu'à ce qu'il reste les deux boucles de la dernière maille sur le crochet.

Utiliser la couleur B pour terminer la maille.

Crochet Tapestry

Une technique de changement de couleur qui vous permet de travailler un rang de mailles dans plus d'une couleur; il est travaillé vraiment serré avec le fil non travaillé pris dans la maille.

Lorsque vous travaillez sur l'endrait:

Quand vous utilisez une couleur plus d'une fois sur le même rang, crocheter en travaillant par-dessus la couleur non utilisée parallèlement au rang de fondation, en insérant votre crochet à travers les deux boucles de votre maille et en dessous de votre couleur non utilisée et en travaillant normalement votre maille.

Lorsque vous travaillez sur l'envers:

Quand vous utilisez une couleur plus d'une fois sur le même rang, s'assurer de prendre la couleur non utilisée de votre travail sur l'envers, qui est le côté face à vous. Travailler la nouvelle couleur, en cachant celle non utilisée en la faisant suivre à l'intérieur de la maille quand c'est nécessaire.

MOUSTACHE

Travailler avec Flash it! couleur 13 et le crochet 3,5 mm.

Tr 1: 5 ms dans un cercle magique (5)

Tr 2: 1 ms dans chaque m tout le tour (5)

Tr 3: 4 ms, 1 aug en ms (6)

Tr 4: (2 ms, 1 aug en ms) deux fois (8)

Tr 5: (3 ms, 1 aug en ms) deux fois (10)

Tr 6: (4 ms, 1 aug en ms) deux fois (12)

Tr 7: 5 ms, 1 aug en ms, 1 aug en ms, 5 ms (14)

Tr 8: 6 ms, 1 aug en ms, 1 aug en ms, 6 ms (16)

Tr 9: 7 ms, 1 aug en ms, 1 aug en ms, 7 ms (18)

Trs 10 - 11: 1 ms dans chaque m tout le tour (18) (*Img. 1*)

Tr 12: 7 ms, 1 dim en ms, 1 dim en ms, 7 ms (16)

Tr 13: (2 ms, 1 dim en ms) rép tout le tour (12)

Commencer à rembourrer et continuer jusqu'à ce que la pièce soit terminée. (*Img.2*)

Tr 14: (4 ms, 1 dim en ms) deux fois (10)

Tr 15: (4 ms, 1 aug en ms) deux fois (12)

Tr 16: (2 ms, 1 aug en ms) rép tout le tour (16)

Tr 18: 7 ms, 1 aug en ms, 1 aug en ms, 7 ms (18)

Trs 19 - 20: 1 ms dans chaque m tout le tour (18)

Tr 21: 7 ms, 1 dim en ms, 1 dim en ms, 7 ms (16)

Tr 22: 6 ms, 1 dim en ms, 1 dim en ms, 6 ms (14)

Tr 23: (5 ms, 1 dim en ms) deux fois (12)

Tr 24: (4 ms, 1 dim en ms) deux fois (10)

Tr 25: (3 ms, 1 dim en ms) deux fois (8)

Tr 26: (2 ms, 1 dim en ms) deux fois (6)

Tr 27: 4 ms, 1 dim en ms (5)

Tr 28: 1 ms dans chaque m tout le tour (5)

Arrêter, en laissant un long brin de fil. Passer le fil à travers les m supérieures du dernier tr.

Tirer sur le fil pour fermer l'ouverture et nouer solidement. Cacher les fils. (*Img. 3*)

LÈVRES

Lèvre Supérieure

Travailler avec Flash it! couleur 04 et le crochet 3,5 mm.

Tr 1: 5 ms dans un cercle magique (5)

Tr 2: 4 ms, 1 aug en ms (6)

Tr 3: 2 ms, 1 aug en ms, 1 aug en ms, 2 ms (8)

Tr 4: 2 ms, 1 aug en ms, 2 ms, 1 aug en ms, 2 ms (10)

Tr 5: 3 ms, 1 aug en ms, 2 ms, 1 aug en ms, 3 ms (12)

Tr 6: 4 ms, 1 aug en ms, 2 ms, 1 aug en ms, 4 ms (14)

Tr 7: 1 ms dans chaque m tout le tour (14)

Tr 8: 1 aug en ms, 4 ms, 1 dim en ms, 1 dim en ms, 4 ms, 1 aug en ms (14)

Tr 9: 6 ms, 1 dim en ms, 6 ms (13) (*Img.4 - 5*)

Commencer à rembourrer et continuer jusqu'à ce que la pièce soit terminée.

Tr 10: 6 ms, 1 aug en ms, 6 ms (14)

Tr 11: 1 dim en ms, 4 ms, 1 aug en ms, 1 aug en ms, 4 ms, 1 dim en ms (14)

Tr 12: 1 ms dans chaque m tout le tour (14)

Tr 13: 4 ms, 1 dim en ms, 2 ms, 1 dim en ms, 4 ms (12)

Tr 14: 3 ms, 1 dim en ms, 2 ms, 1 dim en ms, 3 ms (10)

Tr 15: (3 ms, 1 dim en ms) deux fois (8)

Tr 16: (2 ms, 1 dim en ms) deux fois (6)

Tr 17: 4 ms, 1 dim en ms (5)

Arrêter, en laissant un long brin de fil. Passer le fil à travers les m supérieures du dernier tr.

Tirer sur le fil pour fermer l'ouverture et nouer solidement . Cacher les fils. (*Img.7*)

Lèvre Inférieure

Travailler avec Flash it! couleur 04 et le crochet 3,5 mm.

Tr 1: 5 ms dans un cercle magique (5)

Tr 2: 4 ms, 1 aug en ms (6)

Tr 3: 2 ms, 1 aug en ms, 1 aug en ms, 2 ms (8)

Tr 4: 2 ms, 1 aug en ms, 2 ms, 1 aug en ms, 2 ms (10)

Tr 5: 3 ms, 1 aug en ms, 2 ms, 1 aug en ms, 3 ms (12)

Tr 6: 4 ms, 1 aug en ms, 2 ms, 1 aug en ms, 4 ms (14)

Tr 7: 1 ms dans chaque m tout le tour (14)

Tr 8: 1 dim en ms, 10 ms, 1 dim en ms (12)

Tr 9: 1 ms dans chaque m tout le tour (12)

Commencer à rembourrer et continuer jusqu'à ce que la pièce soit terminée.

Tr 10: 1 aug en ms, 10 ms, 1 aug en ms (14)

Tr 11: 1 ms dans chaque m tout le tour (14)

Tr 12: 4 ms, 1 dim en ms, 2 ms, 1 dim en ms, 4 ms (12)

Tr 13: 3 ms, 1 dim en ms, 2 ms, 1 dim en ms, 3 ms (10)

Tr 14: 3 ms, 1 dim en ms, 1 dim en ms, 3 ms (8)

Tr 15: 2 ms, 1 dim en ms, 1 dim en ms, 2 ms (6)

Tr 16: 2 ms, 1 dim en ms, 2 ms (5) (*Img.7*)

Arrêter, en laissant un long brin de fil. Passer le fil à travers les m supérieures du dernier tr.
Tirer sur le fil pour fermer l'ouverture et nouer solidement . (Img.7)
Utiliser un brin de fil supplémentaire pour coudre les extrémités latérales des lèvres supérieure et inférieure. (Img. 8 - 9)

BOUTEILLE DE CHAMPAGNE

Bouteille

Travailler avec Flash it! couleur 07 et le crochet 3,5 mm.

Tr 1: faire 11 ml, 2 ms dans la 2^{ème} ml à partir du crochet, ms dans les 8 ml suivantes, 5 ms dans la dernière ml; continuer en travaillant de l'autre côté de la chaînette de fondation, 8 ms, 3 ms dans la dernière ml (26) (Img. 10 - 13)

Tr 2: 1 ms, 1 aug en ms, 8 ms, 1 aug en ms, 1 ms, 1 aug en ms, 1 ms, 1 aug en ms, 8 ms, 1 aug en ms, 1 ms, 1 aug en ms (32) (Img.14)

Tr 3: travailler dans la boucle arrière uniquement, 1 ms dans chaque m tout le tour (32) (Img. 15)

Tr 4: travailler dans les deux boucles maintenant, 1 ms dans chaque m tout le tour (32)

Tr 5: changer pour la couleur 01, 1 ms dans chaque m tout le tour (32) (Imgs. 16 - 18)

Trs 6 - 12: 1 ms dans chaque m tout le tour (32)

Tr 13: changer pour la couleur 07, 1 ms dans chaque m tout le tour (32) (Imgs. 19 - 20)

Trs 14 - 15: 1 ms dans chaque m tout le tour (32)

Tr 16: 1 dim en ms, 10 ms, 1 dim en ms, 2 ms, 1 dim en ms, 10 ms, 1 dim en ms, 2 ms (28)

Tr 17: 1 ms dans chaque m tout le tour (28)

Tr 18: 1 dim en ms, 8 ms, 1 dim en ms, 2 ms, 1 dim en ms, 8 ms, 1 dim en ms, 2 ms (24)

Tr 19: 1 dim en ms, 6 ms, 1 dim en ms, 2 ms, 1 dim en ms, 6 ms, 1 dim en ms, 2 ms (20)

Tr 20: 1 ms dans chaque m tout le tour (20)

Commencer à rembourrer et continuer jusqu'à ce que la pièce soit terminée.

Tr 21: 1 dim en ms, 4 ms, 1 dim en ms, 2 ms, 1 dim en ms, 4 ms, 1 dim en ms, 2 ms (16)

Tr 22: 1 ms dans chaque m tout le tour (16)

Tr 23: 6 ms, 1 dim en ms, 6 ms, 1 dim en ms (14)

Arrêter le fil couleur 07.

Tr 24: changer pour la couleur 01, 1 ms dans chaque m tout le tour (14)

Trs 25 - 31: 1 ms dans chaque m tout le tour (14)

Tr 32: travailler dans la boucle avant uniquement, (1 ms, 1 aug en ms) rép tout le tour (21) (Imgs. 21 - 22)

Tr 33: travailler dans la boucle arrière uniquement, 1 ms dans chaque m tout le tour (21) (Img. 23)

Trs 34 - 36: 1 ms dans chaque m tout le tour (21)

Tr 37: (1 ms, 1 dim en ms) rép tout le tour (14)

Tr 38: travailler dans la boucle arrière uniquement, dim en ms tout le tour (7) (Img. 24)

Arrêter, en laissant un long brin de fil. Passer le fil à travers les m supérieures du dernier tr.
Tirer sur le fil pour fermer l'ouverture et nouer solidement . (Img.7)

Étiquette du Col

Travailler avec Flash it! couleur 13 et le crochet 3,5 mm.

Rang 1: faire 35 ml, 1 ms dans 2^{ème} ml à partir du crochet, 1 ms dans les 33 ml suivantes (34)

Arrêter, en laissant un long brin de fil.

Enrouler l'étiquette autour du Col de la Bouteille et la coudre en place avec un brin supplémentaire de fil et l'aiguille à broder. (Imgs. 25 - 26)

Cire à Cacheter

Travailler avec Flash it! couleur 04 et le crochet 3,5 mm.

Tr 1: 8 ms dans un cercle magique (8) (Img. 27)

Arrêter, en laissant un long brin de fil.

Placer la Cire à Cacheter sur l'étiquette et la coudre en place avec le fil supplémentaire et l'aiguille à broder.

Broder 2 lignes droites avec Flash it! couleur 13 sur la section étiquette.

NŒUD PAPILLON

Petit Nœud

Travailler avec Flash it! couleur 12 et le crochet 3,5 mm.

Tr 1: faire 13 ml, 2 ms dans la 2^{ème} ml à partir du crochet, ms dans les 10 ml suivantes, 5 ms dans la dernière ml; continuer en travaillant de l'autre côté de la chaînette de fondation, 10 ms, 3 ms dans la dernière ml (30)

Trs 2 - 4: 1 ms dans chaque m tout le tour (30)

Tr 5: 1 dim en ms, 10 ms, 1 dim en ms, 1 ms, 1 dim en ms, 10 ms, 1 dim en ms, 1 ms (26)

Tr 6: 1 ms dans chaque m tout le tour (26)

Tr 7: 1 dim en ms, 8 ms, 1 dim en ms, 1 ms, 1 dim en ms, 8 ms, 1 dim en ms, 1 ms (22)

Tr 8: 1 ms dans chaque m tout le tour (22)

Tr 9: 1 dim en ms, 6 ms, 1 dim en ms, 1 ms, 1 dim en ms, 6 ms, 1 dim en ms, 1 ms (18)

Tr 10: 1 ms dans chaque m tout le tour (18)

Tr 11: 1 dim en ms, 4 ms, 1 dim en ms, 1 ms, 1 dim en ms, 4 ms, 1 dim en ms, 1 ms (14)

Trs 12 - 14: 1 ms dans chaque m tout le tour (14)

Tr 15: 1 aug en ms, 4 ms, 1 aug en ms, 1 ms, 1 aug en ms, 4 ms, 1 aug en ms, 1 ms (18)

Tr 16: 1 ms dans chaque m tout le tour (18)

Tr 17: 1 aug en ms, 6 ms, 1 aug en ms, 1 ms, 1 aug en ms, 6 ms, 1 aug en ms, 1 ms (22)

Tr 18: 1 ms dans chaque m tout le tour (22)

Tr 19: 1 aug en ms, 8 ms, 1 aug en ms, 1 ms, 1 aug en ms, 8 ms, 1 aug en ms, 1 ms (26)

Tr 20: 1 ms dans chaque m tout le tour (26)

Tr 21: 1 aug en ms, 10 ms, 1 aug en ms, 1 ms, 1 aug en ms, 10 ms, 1 aug en ms, 1 ms (30)

Tr 22: 1 ms dans chaque m tout le tour (30)

Trs 23 - 24: 1 ms dans chaque m tout le tour (30)

Tr 25: 1 dim en ms, 10 ms, 1 dim en ms, 1 ms, 1 dim en ms, 10 ms, 1 dim en ms, 1 ms (26) (Img. 28)

Arrêter, en laissant un long brin de fil. Fermer l'ouverture en cousant les mailles d'un côté à celle du côté opposé. (Imgs. 29 - 30)

Pincer le centre du nœud avec les doigts. À l'aide d'une aiguille et du fil couleur 12, passer à travers toutes les couches du ruban au centre du nœud. Tirer sur le fil pour resserrer le ruban. Arrêter, couper le fil et le cacher. (Img. 31)

Grand Nœud

Travailler avec Flash it! couleur 12 et le crochet 3,5 mm.

Tr 1: faire 15 ml, 2 ms dans la 2^{ème} ml à partir du crochet, ms dans les 12 ml suivantes, 5 ms dans la dernière ml; continuer en travaillant de l'autre côté de la chaînette de fondation, 12 ms, 3 ms dans la dernière ml (34)

Trs 2 - 4: 1 ms dans chaque m tout le tour (34)

Tr 5: 1 dim en ms, 12 ms, 1 dim en ms, 1 ms, 1 dim en ms, 12 ms, 1 dim en ms, 1 ms (30)

Tr 6: 1 ms dans chaque m tout le tour (30)

Tr 7: 1 dim en ms, 10 ms, 1 dim en ms, 1 ms, 1 dim en ms, 10 ms, 1 dim en ms, 1 ms (26)

Tr 8: 1 ms dans chaque m tout le tour (26)

Tr 9: 1 dim en ms, 8 ms, 1 dim en ms, 1 ms, 1 dim en ms, 8 ms, 1 dim en ms, 1 ms (22)

Tr 10: 1 ms dans chaque m tout le tour (22)

Tr 11: 1 dim en ms, 6 ms, 1 dim en ms, 1 ms, 1 dim en ms, 6 ms, 1 dim en ms, 1 ms (18)

Trs 12 - 18: 1 ms dans chaque m tout le tour (18)

Tr 19: 1 aug en ms, 6 ms, 1 aug en ms, 1 ms, 1 aug en ms, 6 ms, 1 aug en ms, 1 ms (22)

Tr 20: 1 ms dans chaque m tout le tour (22)

Tr 21: 1 aug en ms, 8 ms, 1 aug en ms, 1 ms, 1 aug en ms, 8 ms, 1 aug en ms, 1 ms (26)

Tr 22: 1 ms dans chaque m tout le tour (26)

Tr 23: 1 aug en ms, 10 ms, 1 aug en ms, 1 ms, 1 aug en ms, 10 ms, 1 aug en ms, 1 ms (30)

Tr 24: 1 ms dans chaque m tout le tour (30)

Tr 25: 1 aug en ms, 12 ms, 1 aug en ms, 1 ms, 1 aug en ms, 12 ms, 1 aug en ms, 1 ms (34)

Trs 26 - 27: 1 ms dans chaque m tout le tour (34)

Tr 28: 1 dim en ms, 12 ms, 1 dim en ms, 1 ms, 1 dim en ms, 12 ms, 1 dim en ms, 1 ms (30)

Arrêter, en laissant un long brin de fil.

Fermer l'ouverture en cousant les mailles d'un côté à celle du côté opposé.

Enrouler le centre du nœud autour du centre du petit nœud. Pincer le centre du nœud avec vos doigts. Utiliser une aiguille et un fil de couleur 12 pour passer à travers toutes les couches du ruban au centre du nœud. Tirer sur le fil pour faire un paquet. Arrêter, couper le fil et cacher. (*lms. 32 - 33*)

Partie Centrale

Travailler avec Flash it! couleur 01 et le crochet 3,5 mm.

Tr 1: faire 17 ml, 1 ms dans la 2^{ème} ml à partir du crochet, ms dans les 15 ml suivantes, tourner (16)

Trs 2 - 4: faire 1 ml, 1 ms dans chaque m tout le tour, tourner (16) (*lms. 34*)

Arrêter, en laissant un long brin de fil.

Enrouler la pièce autour de la partie centrale du nœud. Coudre le côté court ensemble. (*lms. 35 - 36*)

FEUX D'ARTIFICE

Partie Principale

Travailler avec Flash it! couleur 04 et le crochet 3,5 mm.

Tr 1: faire 11 ml, 2 ms dans la 2^{ème} ml à partir du crochet, ms dans les 8 ml suivantes, 5 ms dans la dernière ml; continuer en travaillant de l'autre côté de la chaînette de fondation, 8 ms, 3 ms dans la dernière ml (26) (*lms. 37*)

Tr 2: 1 aug en ms, 10 ms, 1 aug en ms, 1 ms, 1 aug en ms, 10 ms, 1 aug en ms, 1 ms (30) (*lms. 38*)

Tr 3: travailler dans la boucle arrière uniquement, 1 ms dans chaque m tout le tour (30) (*lms. 39*)

Tr 4: changer pour la couleur 01, travailler dans les deux boucles maintenant, 1 ms dans chaque m tout le tour (30) (Imgs. 40 - 42)

Trs 5 - 6: changer pour la couleur 04, 1 ms dans chaque m tout le tour (30) (Img. 43)

Tr 7: changer pour la couleur 01, 1 ms dans chaque m tout le tour (30)

Trs 8 - 9: changer pour la couleur 04, 1 ms dans chaque m tout le tour (30)

Tr 10: changer pour la couleur 01, 1 ms dans chaque m tout le tour (30)

Trs 11 - 12: changer pour la couleur 04, 1 ms dans chaque m tout le tour (30)

Tr 13: changer pour la couleur 01, 1 ms dans chaque m tout le tour (30)

Trs 14 - 15: changer pour la couleur 04, 1 ms dans chaque m tout le tour (30) (Img. 44)

Tr 16: changer pour la couleur 01, travailler dans la boucle avant uniquement, (1 ms, 1 aug en ms) rép tout le tour (45) (Img. 45)

Tr 17: travailler dans les deux boucles maintenant, 1 ms dans chaque m tout le tour (45)

Tr 18: travailler dans la boucle arrière uniquement, 1 ms dans chaque m tout le tour (45) (Img. 46)

Tr 19: travailler dans les deux boucles maintenant, 1 ms dans chaque m tout le tour (45)

Commencer à rembourrer et continuer jusqu'à ce que la pièce soit terminée.

Tr 20: (7 ms, 1 dim en ms) rép tout le tour (40)

Tr 21: (6 ms, 1 dim en ms) rép tout le tour (35)

Tr 22: (5 ms, 1 dim en ms) rép tout le tour (30)

Tr 23: 1 ms dans chaque m tout le tour (30)

Tr 24: (4 ms, 1 dim en ms) rép tout le tour (25)

Tr 25: 1 ms dans chaque m tout le tour (25)

Tr 26: (3 ms, 1 dim en ms) rép tout le tour (20)

Tr 27: 1 ms dans chaque m tout le tour (20)

Tr 28: (2 ms, 1 dim en ms) rép tout le tour (15)

Tr 29: 1 ms dans chaque m tout le tour (15)

Tr 30: (1 ms, 1 dim en ms) rép tout le tour (10)

Tr 31: (3 ms, 1 dim en ms) deux fois (8)

Tr 32: (2 ms, 1 dim en ms) deux fois (6) (Img. 47)

Arrêter, en laissant un long brin de fil. Passer le fil à travers les m supérieures du dernier tr.

Tirer sur le fil pour fermer l'ouverture et nouer solidement. (Img. 48)

Fusée

Travailler avec Friends Cotton 8/4 couleur 124 et le crochet 2,5 mm

Rang 1: faire 15 ml, 1 ms dans la 2^{ème} ml à partir du crochet, ms dans les 13 ml suivantes (14) (Img. 49)

Arrêter, en laissant un long brin de fil.

Coudre la Fusée à la partie inférieure du Feu d'Artifice. (Imgs. 50 - 51)

HORLOGE

Pièce Avant

Travailler avec Friends Cotton 8/4 couleur 01 et le crochet 2,5 mm.

Tr 1: 8 ms dans un cercle magique (8)

Tr 2: aug en ms tout le tour (16)

Tr 3: (1 ms, 1 aug en ms) rép tout le tour (24)

Tr 4: (2 ms, 1 aug en ms) rép tout le tour (32)

Tr 5: (3 ms, 1 aug en ms) rép tout le tour (40)

Tr 6: (4 ms, 1 aug en ms) rép tout le tour (48)
Tr 7: (5 ms, 1 aug en ms) rép tout le tour (56)
Tr 8: (6 ms, 1 aug en ms) rép tout le tour (64)
Tr 9: (7 ms, 1 aug en ms) rép tout le tour (72)
Tr 10: (8 ms, 1 aug en ms) rép tout le tour (80)

Arrêter et cacher le fil. (Img. 52)

Broder les lignes, les aiguilles des heures et des minutes avec le coton Friends 8/4 couleur 124. (Img. 53)

Pièce Arrière et Cadran

Travailler avec Flash it! couleur 01 et le crochet 3,5 mm

Tr 1: 8 ms dans un cercle magique (8)
Tr 2: aug en ms tout le tour (16)
Tr 3: (1 ms, 1 aug en ms) rép tout le tour (24)
Tr 4: (2 ms, 1 aug en ms) rép tout le tour (32)
Tr 5: (3 ms, 1 aug en ms) rép tout le tour (40)
Tr 6: (4 ms, 1 aug en ms) rép tout le tour (48)
Tr 7: (5 ms, 1 aug en ms) rép tout le tour (56) (Img. 54)

Ne pas arrêter. Placer la pièce arrière avec 56 m au dessus de la pièce avant avec 80 m et les assembler en travaillant à travers chaque m du dos et du devant comme ceci: [(1 ms, sauter 1 m, ms dans la m suivante) rép 6 fois, ms dans les 2 m suivantes] rép 4 fois - 56 m. (Imgs. 56 - 57)

Note: vous pouvez ajouter un morceau de carton pour aider à la stabiliser avant de fermer.

Tr 8: ms tout le tour (56) (Img. 58)
Tr 9: travailler dans la boucle avant uniquement, aug en ms tout le tour (112) (Img. 59)
Trs 10 - 15: travailler dans les deux boucles maintenant, ms tout le tour (112)
Tr 16: dim en ms tout le tour (56)

Ne pas arrêter.

Coudre le Tr 16 au Tr 10 de la Pièce Avant. (Coudre en suivant le même rythme qui a été utilisé pour connecter le devant et le dos pour un cercle régulier. Astuce: Pour une couture encore plus régulière, coudre dans les boucles arrière seulement). Rembourrer le Cadran tout en le cousant pour le fermer, surtout là où vous avez les courbes) (Imgs. 60 - 62)
Insérer le bâton dans la pièce arrière du cadre. (Img. 63)

HAUT DE FORME

En faire 2

(Dessin A)

Travailler avec Flash it! couleur 013 et le crochet 3,5 mm.

Rang 1: faire 21 ml, 1 ms dans la 2^{ème} ml à partir du crochet, ms dans les 19 ml suivantes (20); tourner

Rang 2: faire 1 ml, (1 demi-br, 1 ms) dans la 1^{ère} m, 18 ms, (1 ms, 1 demi-br) dans la dernière m (22); tourner

Rang 3: faire 2 ml, (1 br, 1 demi-br, 1 ms) dans la 1^{ère} m, 20 ms, (1 ms, 1 demi-br, 1 br) dans la dernière m (26); tourner

Rang 4: faire 1 ml, 6 ms; changer pour la couleur 01, travailler dans la boucle arrière uniquement, 14 ms; changer pour la couleur 013, travailler dans les deux boucles maintenant, 6 ms (26); tourner (*Imgs. 64 - 67*)

Rang 5: faire 1 ml, 4 ms; changer pour la couleur 01, travailler 2 ms dans la boucle avant uniquement, travailler 14 ms dans les deux boucles; travailler 2 ms dans la boucle avant uniquement; changer pour la couleur 013, travailler dans les deux boucles maintenant, 4 ms (26); tourner (*Imgs. 68 - 73*)

Rang 6: faire 1 ml, 1 dim en ms, 1 ms; changer pour la couleur 01, travailler 1 ms dans la boucle arrière uniquement, travailler 2 ms dans les deux boucles; changer pour la couleur 13, travailler 14 ms dans la boucle arrière uniquement; changer pour la couleur 01, travailler 2 ms, travailler 1 ms dans la boucle arrière uniquement; changer pour la couleur 13, 1 ms, 1 dim en ms (24); tourner (*Img. 74*)

Arrêter le fil couleur 013. (*Img. 75*)

Rang 7: avec la couleur 01, faire 1 ml, 1 ms; changer pour la couleur 13, travailler 18 ms; changer pour la couleur 01, travailler 1 ms (20); tourner (*Img. 76*)

Arrêter le fil couleur 01.

Rang 8: avec la couleur 13 uniquement, faire 1 ml, 20 ms (20); tourner

Rangs 9 - 18: faire 1 ml, 20 ms (20); tourner

Rang 19: faire 1 ml, 9 ms, 1 aug en ms, 10 ms (21); tourner

Rangs 20 - 21: faire 1 ml, 21 ms (21)

Arrêter, couper le fil et le cacher pour la première pièce.

Ne pas arrêter pour la deuxième pièce. (*Img. 77*)

Joindre les deux pièces en travaillant 1 ms dans chaque m tout le tour (*Img. 78*):

- travailler 3 ms dans chacune des deux mailles d'angle en haut du chapeau
- changer pour la couleur 01 en arrivant à la section de couleur différente, puis changer pour la couleur 13 (*Imgs. 79 - 80*)

Rembourrer légèrement tout en assemblant les pièces. (*Img. 81*)

Arrêter, couper les fils et les cacher.

LUNETTES

Créer le cadre des verres avec du fil d'aluminium. Faire un diamètre de 6 cm de large (dessin B). Sécuriser les extrémités avec du ruban adhésif. (*Img. 82*)

Astuce: Vous pouvez former les verres autour du haut d'une canette de soda. Laisser environ 1,5 à 2 cm de chevauchement pour coller les verres ensemble. Assurez-vous que le relief du nez est à peu près de la largeur de votre pouce.

Lunettes

Travailler avec Flash it! couleur 03 et le crochet 3,5 mm

- faire un nœud coulant (*Img. 83*)
- passer votre crochet (*Img. 84*)
- saisir le fil sous le fil d'aluminium (*Imgs. 85 - 86*)

- saisir le fil à nouveau (par-dessus le fil d'aluminium) et le tirer à travers deux boucles (*Imgs. 87 - 88*)
- continuer jusqu'à ce que tout le cadre soit recouvert de fil. Fermer le cercle autour de la première lunette avec une mc avant de continuer sur le relief du nez. (*Imgs. 89 - 92*)
- quand vous avez atteint la fin, mc dans la 1^{ère} m de la même lunette (*Img. 93*)
- insérer le crochet dans la 1^{ère} m, ensuite mc dans chaque m tout le tour (*Imgs. 94 - 96*)

Arrêter, couper le fil et le cacher.

Avec la couleur 03 et l'aiguille à broder, sécuriser le bâton sur un des côtés des lunettes. (*Imgs. 97 - 99*)

Étoile (en faire deux)

Travailler avec Flash it! couleur 01 et le crochet 3,5 mm

Tr 1: dans un cercle magique, (1 ms, 1 br, 2 ml, 1 br) 5 fois, 1 ms, 1 mc dans la 1^{ère} ms (26)

Fermer le cercle. (*Imgs. 100 - 102*)

Arrêter en laissant un long brin de fil. Coudre l'étoile au cadre des lunettes. (*Imgs. 103 - 105*)

Amusez-vous!

Elisa Sartori



GUIDE

1



2



3



4



5



6



7



8



9



10

11

12



13



14



15



16



17



18



19



20



21



22



23



24



25



26



27



28



29



30



31



32



33



34



35



36



37



38



39



40



41



42



43



44



45



46



47



48



49



50



51



52



53



54



55



56



57



58



59



60



61



62



63



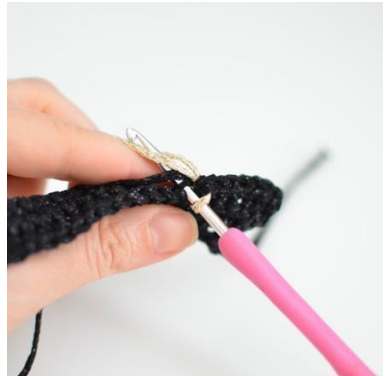
64



65



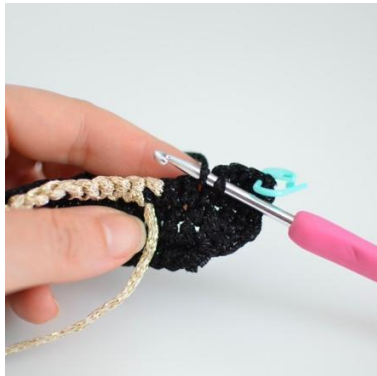
66



67



68



69



70



71



72



73



74



75



76



77



78



79



80



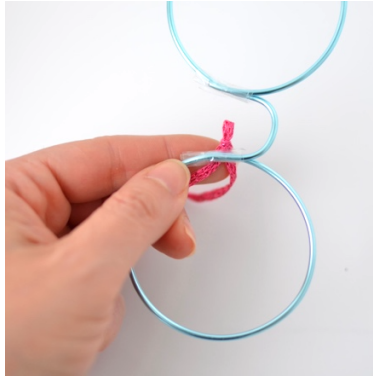
81



82



83



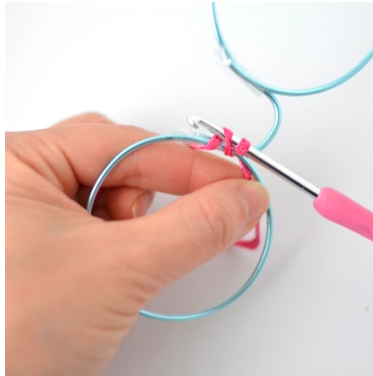
84



85



86



87



88



89



90



91



92



93



94



95



96



97



98



99



100



101



102



103



104



105



