



TUTORIEL TRICOT

Azulejo

Pull

Design: The Strikkechick | Hobbii Design

MATÉRIEL

Alpaca Silk

5 (6) 6 (6) 7 (7) 8 (8) 9 pelotes de couleur

Andes Snow (01) **CP**

4 (4) 4 (4) 5 (5) 6 (6) 6 pelotes de couleur

Vienna (12) **CC**

Aiguille circulaire 4 mm, 80 cm

Aiguille circulaire 4 mm, 40 cm

Aiguille circulaire 3,5 mm, 80 cm

Aiguille circulaire 3,5mm, 40cm

Marqueurs de maille

QUALITÉ DU FIL

 **Alpaca Silk**, Hobbii

70 % Alpaga, 30 % Soie de Mûrier

50 g = 166 m

ÉCHANTILLON

25 m x 25 rangs = 10 cm x 10 cm au point jacquard sur les aiguilles 4 mm

TAILLE

1 (2) 3 (4) 5 (6) 7 (8) 9

MESURES

Largeur: 48 (52,8) 57,6 (62,4) 67.2 (72) 76,8 (81,6) 86,4 cm

Longueur: 50 (50) 50 (52) 52 (54) 54 (56) 58 (60) cm

INFORMATION SUR LE TUTORIEL

Le pull Azulejo est inspiré du travail traditionnel des carreaux que l'on trouve au Portugal et dans certaines régions d'Espagne. Il s'agit d'un pull travaillé de haut en bas avec une construction à épaules tombantes et un motif en jacquard. Les rangs raccourcis sont utilisés pour former les épaules et des côtes bicolores et le rabattage italien sont utilisés pour finir le corps et les manches. Les motifs du jacquard sont en diagrammes.

Le pull a une aisance positive de 10-15 cm.

HASHTAGS POUR LES RÉSEAUX SOCIAUX

#hobbiidesign #hobbiiazulejo

ACHETEZ VOTRE FIL ICI

<https://shop.hobbii.fr/azulejo-pull>

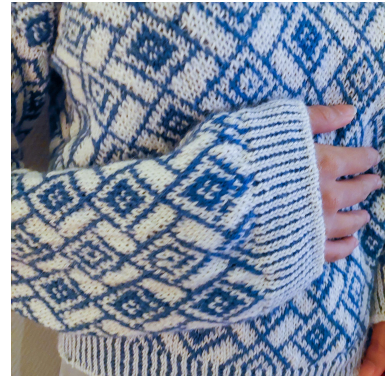
QUESTIONS

En cas de questions sur ce modèle, veuillez écrire à support@hobbii.fr
Merci d'indiquer le nom et le numéro du modèle.

Amusez-vous bien!



Tutoriel



ABRÉVIATIONS

m end = maille endroit
m env = maille envers
CP = couleur principale
CC = couleur contrastante
m = maille(s)
M = marqueur
RRA = rang raccourci allemand
END = endroit du travail
ENV = envers du travail
Tt = tourner le travail
MD = maille double
AIG = augmentation intercalaire gauche
AIDenv = augmentation intercalaire droite à l'envers
gl1afdev = glisser 1 maille avec fil devant
gl1afder = glisser 1 maille avec fil derrière
DDT = début du tour

INFO ET CONSEILS

Les diagrammes sont lus de droite à gauche sur l'endroit du travail et de gauche à droite l'envers du travail.

DOS

Avec les aiguilles 4 mm et CP, monter 116 (128) 140 (152) 164 (177) 189 (201) 212 m.
Tricoter en m env sur un rang en plaçant les marqueurs de maille comme suit:
22 (24) 28 (32) 36 (39) 39 (43) 46 m – M1 – 72 (80) 84 (88) 92 (99) 111 (115) 120 m – M2 – 22
(24) 28 (32) 36 (39) 39 (43) 46 m.

Vous allez maintenant tricoter en rangs raccourcis Allemand pour former les épaules:

Rangs raccourcis Allemand

RRA1 (END): m end jusqu'à 1 m après M1. Tt
RRA2 (ENV): m env jusqu'à 1 m après M2. Tt
RRA3 (END): m end jusqu'à 6 m après M1. Tt
RRA4 (ENV): m env jusqu'à 6 m après M2. Tt
RRA5 (END): m end jusqu'à 6 m après votre MD. Tt

RRA6 (ENV): m env jusqu'à 6 m après votre MD. Tt

Répéter RRA5 et RRA6 1 (2) 2 (3) 4 (4) 4 (6) 6 fois de plus. Sur le dernier rang raccourcis, tricoter toutes les m à l'env jusqu'à atteindre la fin du rang.

Diagrammes

Vous allez maintenant tricoter **Diagramme A** en aller retour 1 fois.

Commencer sur la m numéro 15 (21) 3 (9) 15 (20) 2 (8) 15

Maintenant tricoter **Diagramme B** en aller retour. Tricoter jusqu'à ce que le dos (depuis épaule) mesure 17,5 (17,5) 18,5 (18,5) 20 (20) 21,4 (21,4) 22,5 cm. Finir après un rang ENV et noter sur quel rang vous terminez.

Couper le fil et placer les m en attente.

DEVANT GAUCHE

Compter 38 (41) 43 (46) 48 (50) 52 (54) 57 m à partir du bord extérieur gauche de votre pièce du dos en regardant l'END. Placer un marqueur de maille ici. Maintenant relever et tricoter 38 (41) 43 (46) 48 (50) 52 (54) 57 m vers le bord extérieur gauche avec un long fil au lieu de votre fil de travail.

Placer un marqueur (M1) 22 (24) 28 (32) 36 (39) 39 (43) 46 m du bord de l'épaule. Ensuite tricoter des rangs raccourcis comme suit:

Rangs raccourcis Allemand

RRA1 (END): 1 m end. AIG. M end jusqu'à 1 m après M1. Tt

RRA2 (ENV): m env jusqu'à la fin du rang. Tt

RRA3 (END): 1 m end. AIG. M end jusqu'à 6 m après M1. Tt

RRA4 (ENV): m env jusqu'à la fin du rang. Tt

RRA5 (END): 1 m end. AIG. M end jusqu'à 6 m après votre MD. Tt

RRA6 (ENV): m env jusqu'à la fin du rang. Tt

Répéter RRA5 et RRA6 1 (2) 2 (3) 4 (4) 4 (6) 6 fois de plus.

Diagrammes

Maintenant tricoter **Diagramme A** en aller retour sur les 2 rangs suivants. Commencer sur la maille numéro 17 (19) 23 (1) 4 (8) 12 (15) 18

Rang 1 (END): 1 m end. AIG. M end jusqu'à la fin

Rang 2 (ENV): m env sur toutes les m.

Tricoter ces 2 rangs pour un total de 6 fois.

Maintenant tricoter **Diagramme B** en aller retour sur les 2 rangs suivants:

Rang 1 (END): 1 m end. AIG. M end jusqu'à la fin

Rang 2 (ENV): m env sur toutes les m.

Tricoter ces 2 rangs pour un total de 4 (4) 6 (6) 10 (10) 12 (12) 12 fois.

Vous aurez augmenté de 14 (15) 17 (18) 23 (23) 25 (26) 26 m au total et aurez 52 (56) 60 (64) 71 (73) 77 (80) 83 m sur vos aiguilles. Couper le fil et placer les m en attente.

DEVANT DROIT

À partir du bord extérieur de l'épaule droite, relever et tricoter 38 (41) 43 (46) 48 (50) 52 (54) 57 m vers le centre de la pièce du dos. Placer un marqueur (M1) à 22 (24) 28 (32) 36 (39) 39 (43) m du bord de l'épaule. Ensuite tricoter des rangs raccourcis comme suit:

Rangs raccourcis Allemand:

RRA1 (ENV): 1 m env. AIDenv. M env jusqu'à 1 m après M1. Tt
RRA2 (END): m end jusqu'à la fin du rang. Tt
RRA3 (ENV): 1 m env. AIDenv. M env jusqu'à 6 m après M1. Tt
RRA4 (END): m end jusqu'à la fin du rang. Tt
RRA5 (ENV): 1 m env. AIDenv. M env jusqu'à 6 m après votre MD. Tt
RRA6 (END): m end jusqu'à la fin du rang. Tt

Répéter RRA5 et RRA6 1 (2) 2 (3) 4 (4) 4 (6) 6 fois de plus.
Tricoter un rang en m env supplémentaires sans augmentation.

Diagrammes:

Maintenant tricoter **Diagramme A** en aller retour sur les 2 rangs suivants. Commencer sur la maille numéro 15 (9) 3 (21) 15 (8) 2 (20) 15

Rang 1 (END): m end sur toutes les m

Rang 2 (ENV): 1 m env. AIDenv. M env jusqu'à la fin.

Tricoter ces 2 rangs pour un total de 6 fois.

Maintenant tricoter **Diagramme B** en aller retour sur les 2 rangs suivants:

Rang 1 (END): m end sur toutes les m

Rang 2 (ENV): 1 m env. AIDenv. M env jusqu'à la fin.

Tricoter ces 2 rangs pour un total de 4 (4) 6 (6) 10 (10) 12 (12) 12 fois.

Vous aurez augmenté de 14 (15) 17 (18) 23 (23) 25 (26) 26 m au total et aurez 52 (56) 60 (64) 71 (73) 77 (80) 83 m sur vos aiguilles

DEVANT

Tricoter les 52 (56) 60 (64) 71 (73) 77 (80) premières m de votre aiguille (pour le devant droit) en suivant le motif. Monter 12 (16) 20 (24) 22 (31) 35 (41) 46 nouvelles mailles. Tricoter les 52 (56) 60 (64) 71 (73) 77 (80) m en attente du devant gauche. Vous avez maintenant 116 (128) 140 (152) 164 (177) 189 (201) 212 m sur votre aiguille.

Continuer de tricoter en aller retour en **Diagramme B** jusqu'au même rang que le dos

CORPS

Tricoter toutes les m du devant. Monter 4 (4) 4 (4) 4 (3) 3 (3) 4 nouvelles mailles pour l'aisselle. Tricoter toutes les m du dos. Monter 4 (4) 4 (4) 4 (3) 3 (3) 4 nouvelles mailles pour l'aisselle. Placer un marqueur DDT entre ces 4 mailles.

Pour les tailles 6, 7, et 8: placer votre marqueur DDT après 2 mailles de l'aisselle.

Tricoter jusqu'à ce que le pull mesure 25,5 (25,5) 24,5 (26,5) 25 (27) 27,6 (29,5) 30,5 cm depuis marqueur DDT

Côtes

Tour de mise en place: changer pour les aiguilles 3,5 mm tout en tricotant toutes les m en alternant les couleurs (1 m end CP, 1 m end CC)* répéter jusqu'à la fin du tour.

Tricoter en côte bicolore pour 7 cm. Couper CC et faire 2 rangs de mise en place pour le rabattage italien avec CP comme suit:

Rang 1: (1 m end, gl1afdev)* répéter jusqu'à la fin du tour

Rang 2: (gl1afder, 1 m env)* répéter jusqu'à la fin du tour

Couper le fil et rabattre toutes les m en utilisant la technique de rabattage italien.

COL

En commençant par le côté droit de l'arrière du cou avec le fil CP et les aiguilles 3,5mm, relever et tricoter 1 maille pour chaque m le long du dos du cou. Une fois que vous avez atteint les diagonales où vous avez augmenté les mailles pour la section du devant, relever et tricoter 3 m pour 4 mailles. Relever et tricoter 1 maille pour chaque m montée pour le centre du devant du pull. Relever et tricoter 3 m pour 4 mailles le long de la diagonale suivante où vous avez augmenté les m pour la section du devant. S'assurer de relever un nombre pair de mailles.

Tour de mise en place: tricoter toutes les mailles en alternant les couleurs (1 m end CP, 1 m end CC)* répéter jusqu'à la fin du tour.

Tricoter en côte bicolore pour 5 cm. Couper CC et faire rangs de mise en place pour le rabattage italien avec CP comme suit: (NOTE: si vous voulez un rabattage plus souple, changer pour les aiguilles 4 ou 4,5mm pour les 2 rangs suivants).

Rang 1: (1 m end, gl1afdev)* répéter jusqu'à la fin du tour

Rang 2: (gl1afder, 1 m env)* répéter jusqu'à la fin du tour

Couper le fil et rabattre toutes les m en utilisant la technique de rabattage italien.

MANCHES

Utiliser CP et les aiguilles 4 mm, relever et tricoter 96 (96) 96 (96) 96 (96) 120 (120) 120 mailles en commençant depuis le bas de l'emmanchure. Placer un marqueur DDT et joindre en rond.

Tricoter un rang en m end en CP. Ensuite tricoter **Diagramme A** une fois.

Tricoter **Diagramme B** jusqu'à ce que la manche mesure 38 (38) 38 (38) 37 (37) 36 (36) 36 cm ou la longueur désirée. Noter que les côtes vont ajouter 7 cm.

Essayer de terminer après un rang 7 ou 1.

Côtes

Tour de mise en place: changer pour les aiguilles 3,5 mm tout en tricotant toutes les m en alternant les couleurs (1 m end CP, 1 m end CC)* répéter jusqu'à la fin du tour.

Tricoter en côte bicolore pour 7 cm. Couper CC et faire rangs de mise en place pour le rabattage italien avec CP comme suit:

Rang 1: (1 m end, gl1afdev)* répéter jusqu'à la fin du tour

Rang 2: (gl1afder, 1 m env)* répéter jusqu'à la fin du tour

Couper le fil et rabattre toutes les m en utilisant la technique de rabattage italien.

Tricoter l'autre manche de la même manière.

FINITIONS

Cacher tous les fils. Bloquer le pull en suivant les instructions du fil.

Amusez-vous!

Samantha Xavier (@thestrkkechick)

DIAGRAMMES

Diagramme A

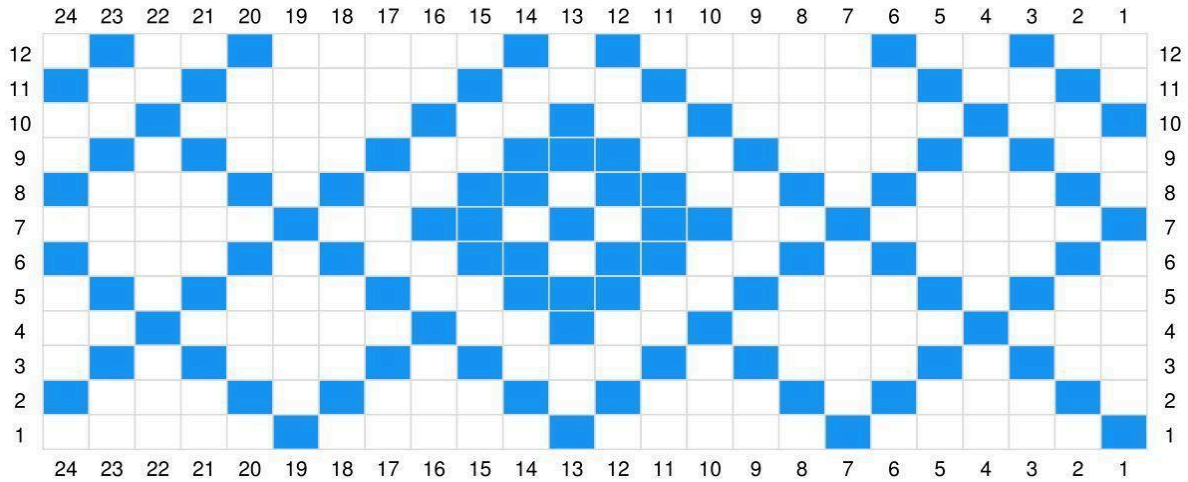
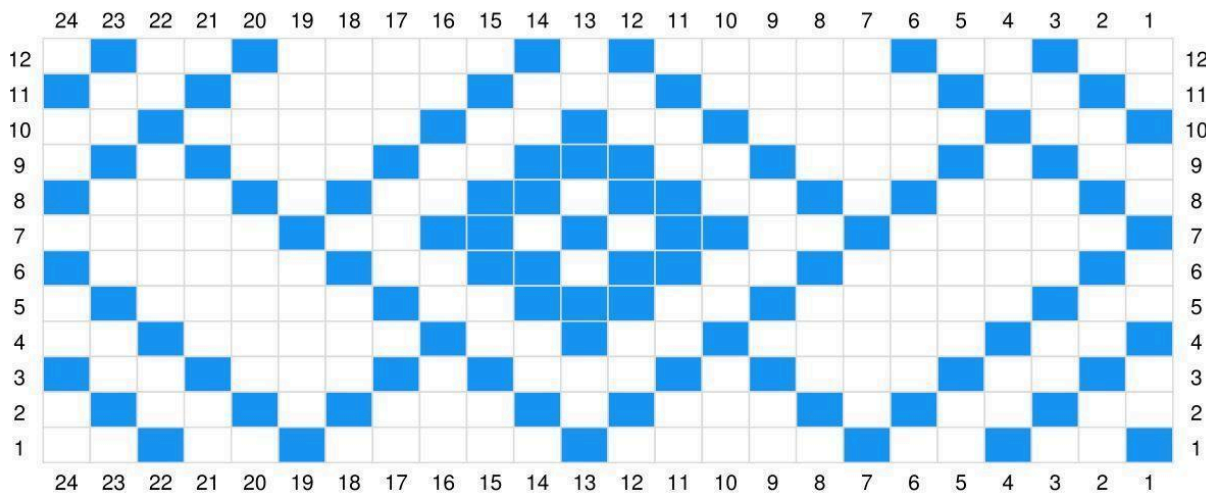




Diagramme B



Légende

	CP: maille endroit sur l'endroit, maille envers sur l'envers
	CC: maille endroit sur l'endroit, maille envers sur l'envers