



MODÈLE DE TRICOT

Love Moon

Gilet enfant

Conception : RWD STUDIO | Hobbii Design

MATÉRIEL

Couleur de base

4 (4) 5 (6) 6 pelotes **Alpaca Silk**, coul. (28)

Détails

Lune : 1 pelote **Soft Alpaca**, couleur (14)

Bordure en côtes, encolure : 1 pelote **Soft**

Alpaca, couleur (35)

Poches : 1 pelote **Soft Alpaca**, couleur (32)

Cœur et bordures en côtes, manches : 1 pelote

Alpaca Silk, couleur (26)

Aiguilles circulaires 4 mm, 60 cm

Aiguilles circulaires 5 mm, 60cm

Crochet 4 mm

Marqueurs de mailles

QUALITÉ DU FIL

 **Alpaca Silk**, Hobbii

70 % alpaga, 30 % soie de mûrier

50 g = 166 m

 **Soft Alpaca**, Hobbii

100 % alpaga

50 g = 165 m

ÉCHANTILLON

10 x 10 cm = 20 mailles et 26 rangs

en point jersey avec 2 brins Alpaca Silk

TAILLE

6 mois (1) 2-3 (3-4) 5-6 ans

MESURES

Largeur : 26 (28) 30 (34) 38 cm

INFORMATIONS SUR LE MODÈLE

Love Moon est un gilet doux et délicat, parfait pour occuper les petites mains. Deux jolies figurines sont tricotées avec le gilet, que l'on peut glisser dans les poches ou laisser pendre librement. Vous pouvez facilement personnaliser le modèle en jouant avec les couleurs. Le gilet Love Moon se tricote de bas en haut, avec des diminutions raglan. Le tricot se fait avec deux fils en même temps.

HASHTAGS POUR LES RÉSEAUX SOCIAUX

#hobbiidesign #rwdstudio

#hobbiilovemoon

ACHETEZ VOTRE FIL ET VOS ACCESSOIRES ICI

<https://shop.hobbii.fr/love-moon-gilet-enfant>

QUESTIONS

En cas de questions sur ce modèle, veuillez écrire à support@hobbii.fr

Merci d'indiquer le nom et le numéro du modèle.

Amusez-vous bien !

Modèle



ABRÉVIATIONS

m = maille(s)

m end = maille(s) tricotées à l'endroit

m env = maille(s) tricotées à l'envers

aug = augmentation

end = endroit

env = envers

m end ens = maille(s) tricotées à l'endroit ensemble

CORPS

Bordure en côtes

Montez 113 (119) 125 (139) 149 m sur des aiguilles de 4 mm et tricotez 7 (7) 9 (9) 11 rangs en côtes (1 m end, 1 m env).

Changez pour des aiguilles de 5 mm.

Tricotez ensuite en jersey jusqu'à ce que le travail mesure 18 (20) 24 (28) 32 cm.

Terminez par un rang sur l'envers.

Au rang suivant, tricotez ainsi : 24 (26) 27 (30) 32 m, rabattez 5 (5) 6 (7) 8 m un peu lâchement, tricotez 55 (57) 59 (65) 69 m, rabattez 5 (5) 6 (7) 8 m un peu lâchement, tricotez 24 (26) 27 (30) 32 m. Laissez le travail en attente.

Manches

Avec la technique du Cercle Magique

Bordure en côtes

Montez 30 (32) 34 (36) 40 m sur des aiguilles de 4 mm et tricotez 6 (8) 10 (12) 14 tours en côtes (1 m end, 1 m env).

Passez aux aiguilles de 5 mm et placez un marqueur au début du tour.

Tricotez 2 tours en jersey.

Ensuite, faites des augmentations comme suit :

Tricotez à l'end jusqu'à une m avant le marqueur, relevez le brin entre deux m et tricotez-le torsé à l'end, tricotez jusqu'à une m après le marqueur, relevez le brin entre deux m et tricotez-le à l'end.

Répétez ces augmentations tous les 6 rangs, pour un total de 7 fois, jusqu'à avoir 44 (46) 48 (50) 54 m.

Continuez en jersey jusqu'à ce que la manche mesure 20 (22) 25 (29) 33 cm.

Rabattez 5 (5) 6 (7) 8 m sous la manche.

Coupez le fil et tricotez une deuxième manche identique.

Empiècement

Vous devez assembler toutes les parties sur une aiguille de 5 mm. Cela se fait sur l'envers du travail. À chaque « jonction », tricotez 2 m env ens ; ces 4 m ainsi tricotées ensemble forment les mailles raglan, et placez un marqueur de m de chaque côté de ces m raglan (au total, 8 marqueurs). Tricotez les m comme elles se présentent, en effectuant des diminutions sur l'end du travail, de chaque côté des 4 m raglan comme suit :

Tricotez jusqu'à 2 m avant le marqueur, glissez 1 m env sans la tricoter, tricotez 1 m end, passez la m glissée par-dessus, déplacez le marqueur, tricotez les m raglan, déplacez le marqueur, 2 m end ens. Répétez de * à * jusqu'à la fin du rang.

Continuez jusqu'à ce que l'ouvrage mesure 23 (26) 32 (36) 40 cm, mesuré sur le bord avant.

Maintenant, rabattez les m pour l'encolure tout en continuant les diminutions raglan :

Rabattez 3,2,2,1 (3,3,2,2) 3,3,3,2 (3,3,4,2) 3,4,4,2 m pour l'encolure au début du rang (n'oubliez pas les diminutions raglan). Vous devez faire des diminutions sur l'end et l'env du travail. Par exemple, si le premier chiffre est 3, rabattez 3 m au début du rang endroit et 3 m au retour sur l'envers. Cela compte comme la première diminution.

Continuez de cette manière jusqu'à ce que toutes les m soient rabattues comme indiqué ci-dessus.

Tricotez encore 3 (4) 4 (6) 8 rangs, en continuant les diminutions raglan. Laissez ensuite les m restantes en attente.

Bordure d'encolure

Relevez les m de manière régulière sur le bord avant et le long de l'encolure sur une aiguille de 4 mm. Tricotez les m en attente et continuez à relever les m de l'autre côté. Tricotez 6 rangs en côtes. Rabattez les m en utilisant la méthode à l'italienne.

Bords devant

Relevez les m le long du bord avant gauche avec une aiguille de 4 mm.

Sautez une m sur quatre et relevez environ 59 (61) 63 (67) 71 m, en terminant avec un nombre impair de m.

Tricotez ensuite 7 rangs de côtes (1 m env, 1 m end) et rabattez les m avec une fermeture à l'italienne. Faites de même sur le bord avant droit, mais sur le 4e rang, faites 5 (5) 5 (5) 6

boutonnères réparties régulièrement comme suit : tricotez 2 m end ens, faites un jeté.
Assurez-vous que le nombre de m des deux bords est identique.
Assemblez ensuite les ouvertures sous les bras en utilisant des m rabattues sur l'end du gilet,
puis rentrez les fils.

Poches

Comptez 5 m à partir de la patte de boutonnage et 8 m depuis la côte du bas. Laissez un long fil pour la couture des poches plus tard. Relevez ensuite 20 (20) 22 (22) 24 m horizontalement et tricotez 24 (24) (26) 26 (28) rangs en jersey endroit, puis terminez par 5 rangs en côtes 2-2.
Rabattez les m de façon lâche et laissez à nouveau un long fil. Utilisez ces fils pour coudre les côtés des poches sur le gilet.

Demi-lune et cœur

Généralités

Les figures sont tricotées en mailles endroit, sauf indication contraire. Elles sont réalisées en double, et le bord ouvert est ensuite fermé au crochet. Les diagrammes sont indicatifs ; suivez la description ci-dessous.

Demi-lune

Pour la demi-lune, des m lisière sont réalisées comme suit : la première m est toujours tricotée en m end torse, et la dernière m est toujours glissée comme si vous alliez tricoter une m env, avec le fil devant le travail. Les augmentations doivent toujours être placées juste après ou juste avant vos m lisière.

Montez 7 mailles

Rang 1 : m lisière, 1 aug end, 1 aug end, 1 m end, 1 aug end, 1 aug end, m lisière
Rang 2 : m lisière, 1 aug end, 1 aug end, 5 m end, 1 aug end, 1 aug end, m lisière
Rang 3 : m lisière, 1 aug end, 1 aug end, 9 m end, 1 aug end, 1 aug end, m lisière
Rang 4 : m lisière, 1 aug end, 1 aug end, 13 m end, 1 aug end, 1 aug end, m lisière
Rang 5 : m lisière, 1 aug end, 19 m end, 1 aug end, m lisière
Rang 6 : m lisière, 1 aug end, 21 m end, 1 aug end, m lisière
Rang 7 : m lisière, 1 aug end, 23 m end, 1 aug end, m lisière
Rang 8 : m lisière, 1 aug end, 25 m end, 1 aug end, m lisière
Rangs 9 à 13 : m lisière, 29 m end, m lisière

Rang 14 : m lisière, 29 m env, m lisière

Rangs 15 à 18 : m lisière, 29 m end, m lisière

Rang 19 : m lisière, 2 m end ens, 25 m end, 2 m end ens, m lisière

Rang 20 : m lisière, 2 m end ens, 23 m end, 2 m end ens, m lisière

Rang 21 : m lisière, 2 m end ens, 21 m end, 2 m end ens, m lisière

Rang 22 : m lisière, 2 m end ens, 19 m end, 2 m end ens, m lisière

Rang 23 : m lisière, 2 m end ens, 2 m end ens, 13 m end, 2 m end ens, 2 m end ens, m lisière

Rang 24 : m lisière, 2 m end ens, 2 m end ens, 9 m end, 2 m end ens, 2 m end ens, m lisière
 Rang 25 : m lisière, 2 m end ens, 2 m end ens, 5 m end, 2 m end ens, 2 m end ens, m lisière
 Rang 26 : m lisière, 2 m end ens, 5 m end, 2 m end ens, m lisière
 Rang 27 : m lisière, 2 m end ens, 5 m end, m lisière

Rabattez les m. Il est préférable de ne pas couper le fil. Pliez ensuite la lune en suivant la ligne médiane pour obtenir une forme de demi-lune. Vous verrez alors que la ligne médiane forme l'extérieur de votre demi-lune, tandis que l'ouverture est à l'intérieur. Réalisez maintenant des m coulées pour faire avancer le fil jusqu'à la pointe et fermer la demi-lune d'un seul coup. Rentrez le fil.

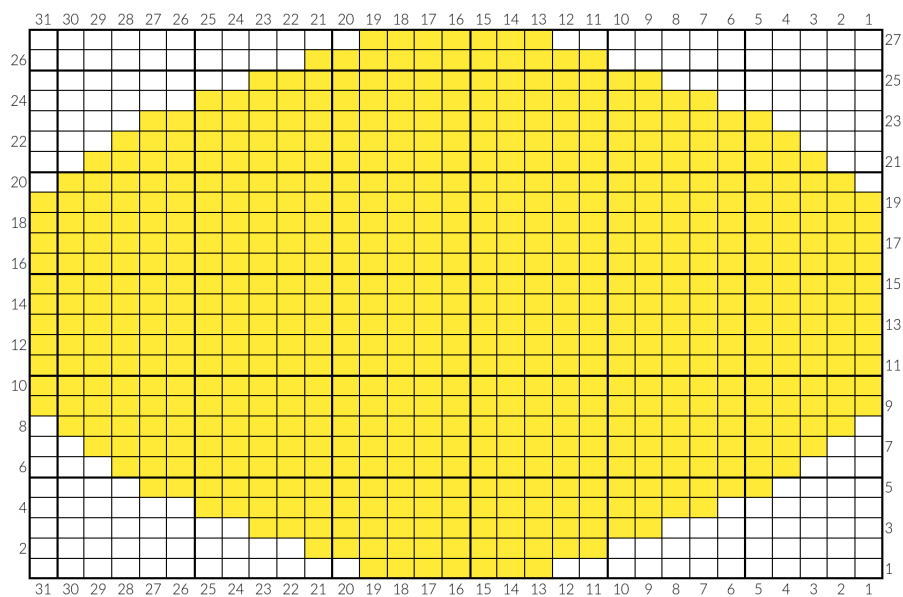
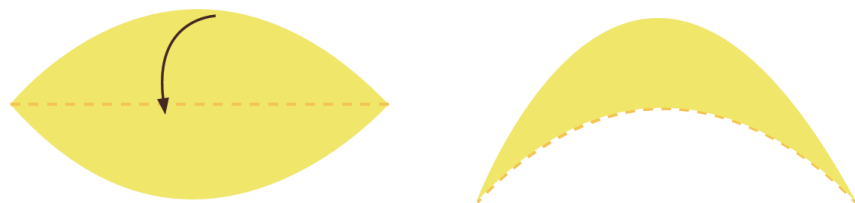


Diagramme indicatif



Pliage de la lune

Cœur

Montez 6 mailles et tricotez-les à l'endroit.

Rang 1 : 1 aug end, 4 m end, 1 aug end

Rang 2 : Tricotez tout le rang à l'end

Rang 3 : 1 aug end, 6 m end, 1 aug end

Rang 4 : Tricotez tout le rang à l'end

Rang 5 : 1 aug end, 8 m end, 1 aug end

Rang 6 : Tricotez tout le rang à l'end

Rang 7 : 11 m end, 1 aug end

Rang 8 : Tricotez tout le rang à l'end

Rang 9 : 12 m end, 1 aug end

Rang 10 : Tricotez tout le rang à l'end

Rang 11 : 2 m end ens, 11 m end, 1 aug end

Rang 12 : Tricotez tout le rang à l'end

Rang 13 : 2 m end ens, 11 m end, 1 aug end

Rang 14 : Tricotez tout le rang à l'end

Rang 15 : 2 m end ens, 11 m end, 1 aug end

Rang 16 : Tricotez tout le rang à l'end

Rang 17 : 2 m end ens, 11 m end, 1 aug end

Rang 18 : Tricotez tout le rang à l'end

Rang 19 : 1 aug end, 11 m end, 2 m end ens

Rang 20 : Tricotez tout le rang à l'end

Rang 21 : 1 aug end, 11 m end, 2 m end ens

Rang 22 : Tricotez tout le rang à l'end

Rang 23 : 1 aug end, 11 m end, 2 m end ens

Rang 24 : Tricotez tout le rang à l'end

Rang 25 : 1 aug end, 11 m end, 2 m end ens

Rang 26 : Tricotez tout le rang à l'end

Rang 27 : 12 m end, 2 m end ens

Rang 28 : Tricotez tout le rang à l'end

Rang 29 : 11 m end, 2 m end ens

Rang 30 : Tricotez tout le rang à l'end

Rang 31 : 2 m end ens, 8 m end, 2 m end ens

Rang 32 : Tricotez tout le rang à l'end

Rang 33 : 2 m end ens, 6 m end, 2 m end ens

Rang 34 : Tricotez tout le rang à l'end

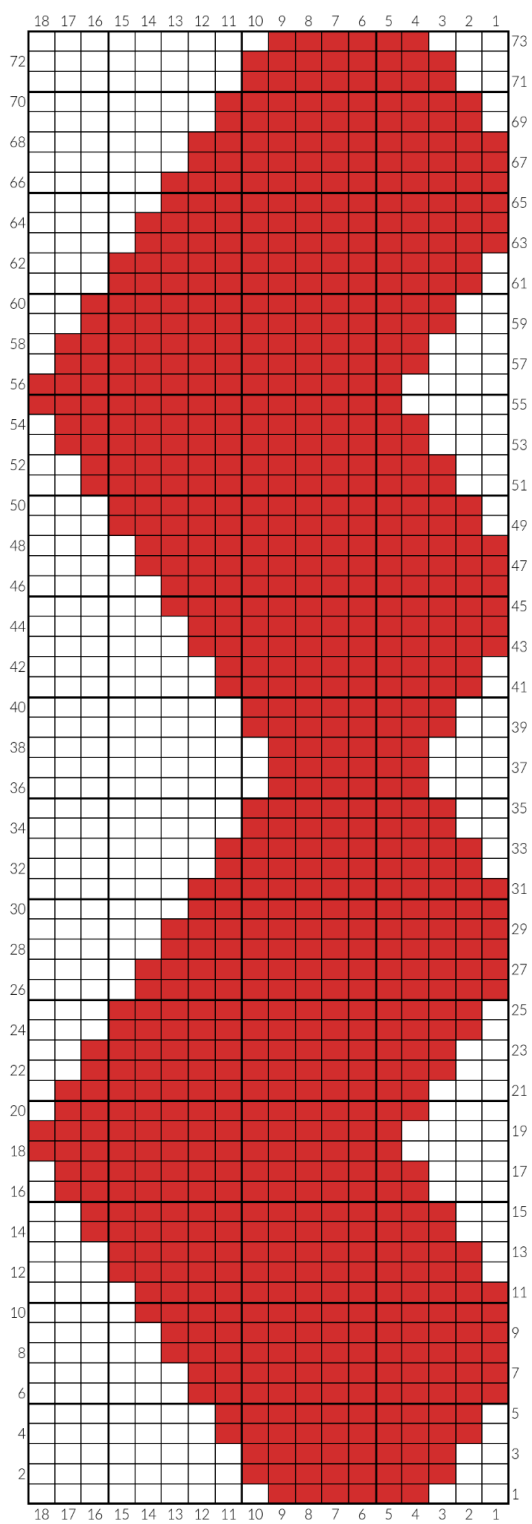
Rang 35 : 2 m end ens, 4 m end, 2 m end ens

Rang 36 : Tricotez tout le rang à l'end

Rang 37 : Tricotez tout le rang à l'end

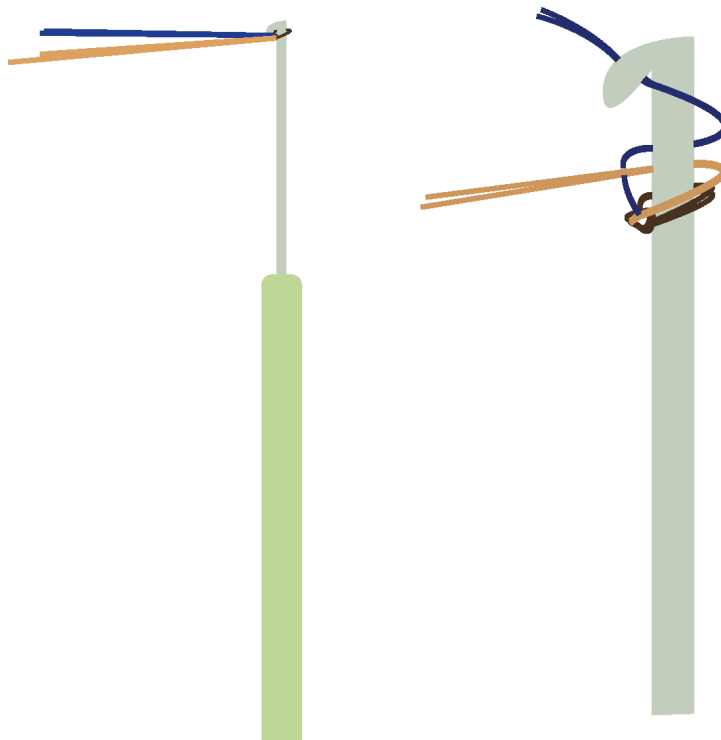
Répétez les rangs 1 à 36 une fois de plus et rabattez les m.

Pliez le cœur en deux et fermez-le en crochetant tout autour du bord. Rentrez les fils.



I-cord crochet et couture

Maintenant, vous allez crocheter une petite corde qui reliera le cœur et la lune au gilet en utilisant la technique de l'I-cord. Je recommande d'utiliser la même couleur que la poche. Mesurez 50 cm de fil et faites une boucle, comme pour monter des m. Vous avez maintenant deux fils lâches. Passez le fil 1 à gauche de l'aiguille et le fil 2 autour de la droite de l'aiguille. Ensuite, tirez le fil 2 à travers le fil 1 et la boucle. Continuez ainsi jusqu'à ce que votre I-cord mesure environ 10 cm.



Faites deux cordes et cousez-les à votre lune et votre cœur.

Cousez ensuite les éléments sur le gilet. Trouvez le milieu de la poche et cousez la corde juste en dessous de la bordure en côtes.

Bon tricot !

RWD STUDIO