



TUTORIEL CROCHET

Vichy

Ensemble de Paniers

Design: Libère tes mailles | Hobbii Design

MATÉRIEL

Petit Panier

- 1 pelote de **Amigo Giga** couleur White (01)
- 1 pelote de **Amigo Giga** couleur Mint (29)
- 1 pelote de **Amigo Giga** couleur Pool Green (30)

Fond de panier - Rond - Contreplaqué 22 cm

Grand Panier

- 3 pelotes de **Amigo Giga** couleur Primrose (35)
- 2 pelotes de **Amigo Giga** couleur Sunflower (36)
- 2 pelotes de **Amigo Giga** couleur White (01)

Fond de sac / panier - Rond - cuir PU 30cm

Crochet 6 mm
Marqueur de maille

QUALITÉ DU FIL

 **Amigo Giga**, Hobbii
100% Acrylique
150 g = 95 m

ÉCHANTILLON

12 m x 12 rangs = 10 cm x 10 cm

TAILLE

Taille unique

MESURES

Hauteur: 17 (30) cm
Circonférence: 73 (98) cm

INFORMATION SUR LE TUTORIEL

Ces paniers s'inspirent du tissu vichy, un joli motif à carreaux vintage mais qui inspire toujours. Un hommage à mon pays, la France, et à mon amour du tissage.

Créé avec le fil Amigo Giga, pour un résultat doux et solide, le modèle est très facile à réaliser. Vous allez crocheter autour d'une base, et après les deux premiers tours, vous répétez le même tour sur toute la hauteur et tournez après chaque tour. Ce modèle est parfait pour les débutants qui voudraient apprendre ou améliorer la technique des changements de couleur, et du suivi de fil. Des photos pour apprendre toutes ces techniques sont incluses pour ces techniques.

HASHTAGS POUR LES RÉSEAUX SOCIAUX

#hobbiidesign #hobbiivichy

ACHETEZ VOTRE FIL ICI

<https://shop.hobbii.fr/vichy-ensemble-de-paniers>

QUESTIONS

En cas de questions sur ce modèle, veuillez écrire à support@hobbii.fr
Merci d'indiquer le nom et le numéro du modèle.

Amusez-vous bien!



Tutoriel



ABRÉVIATIONS

m = maille(s)

ml = maille en l'air

ms = maille serrée

spike = maille serrée allongée

mc = maille coulée

aug = crocheter 2 mailles serrées dans la même maille/trou

END = endroit du travail

ENV = envers du travail

INFO ET CONSEILS

Vous commencerez à crocheter autour d'une base.

Après les deux premiers tours, vous répétez le même tour sur toute la hauteur et tournez après chaque tour pour travailler sur les côtés endroit et envers.

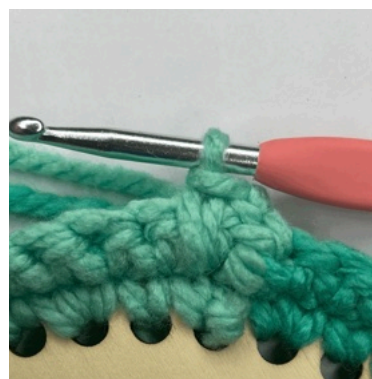
La 1 ml au début d'un tour ne compte pas comme une m.

Vous fermez toujours le tour en faisant des mailles coulées dans la première m du tour. (voir photos)

Cachez les extrémités au fur et à mesure.

POINT SPÉCIAL

Un point spike est une maille serrée normale mais au lieu de la travailler dans la m du rang précédent, vous allez la travailler 2 rangs en dessous.



PETIT PANIER

Fil A: Mint (29)

Fil B: Pool Green (30)

Fil C: White (01)

T1 (END): Insérer le crochet dans un des trous de la base. Faire un nœud coulant avec le Fil A et le passer à travers le trou. Placer Fil B au-dessus de Fil A et faire 1 ml avec Fil A, en attrapant Fil B (ne compte pas comme 1 m).



Continuer avec Fil A et faire suivre Fil B (voir "Comment..."). 1 ms dans le même trou, 1 ms dans le trou suivant, aug dans le trou suivant, 1 ms dans le trou suivant.

*Changer pour Fil B (voir "Comment...") et travailler aug dans le trou suivant, 1 ms dans le trou suivant, aug dans le trou suivant. ** Changer pour Fil A et travailler 1 ms dans les 2 trous suivants, aug dans le trou suivant, 1 ms dans le trou suivant * Répéter de * à * tout le tour, finir à **.

Changer pour Fil A, mc dans la première ms, changer pour Fil B en faisant 1 ml. Tourner (voir "Comment...") (total: 70 m, vous devez avoir 5 m Fil A suivies par 5 m Fil B)

T2 (ENV): *Avec Fil B, travailler 1 ms dans les 5 m suivantes, changer pour Fil A et travailler 1 ms dans les 5 m suivantes.* Répéter de * à * tout le tour. Vous devez crocheter avec Fil B dans les m couleur B et avec Fil A dans les m couleur A. Avec Fil A mc dans la première m et 1 ml. Tourner (voir "Comment...")

T3 (END): *Avec Fil A, travailler (1 spike (voir "POINT SPÉCIAL"), 1 ms) x2, 1 spike. Changer pour Fil B, (1 ms, 1 spike) x 2, 1 ms* Répéter de * à * tout le tour. Changer pour Fil A, mc dans la première ms, changer pour Fil B en faisant 1 ml. Tourner

T4 (ENV): c'est le même que T3 mais commencer avec Fil B. *Avec Fil B, travailler (1 spike, 1 ms) x2, 1 spike. Changer pour Fil A, (1 ms, 1 spike) x 2, 1 ms* Répéter de * à * tout le tour. Mc dans première m et 1ml avec Fil A. Tourner

T5 et T6: Répéter T3 et T4.

A la fin de T6, vous devez anticiper le changement de couleur et travailler la dernière 1 ml avec Fil C, arrêter Fil B.

T7 (END): c'est le même que T3 mais avec d'autres couleurs. *Avec Fil C, travailler (1 spike, 1 ms) x2, 1 spike. Changer pour Fil A, (1 ms, 1 spike) x 2, 1 ms* Répéter de * à * tout le tour. Changer pour Fil C, mc dans la première ms, changer pour Fil A en faisant 1 ml. Tourner

T8 (ENV): c'est le même que T3 mais commencer avec Fil A. *Avec Fil A, travailler (1 spike, 1 ms) x2, 1 spike. Changer pour Fil C, (1 ms, 1 spike) x 2, 1 ms* Répéter de * à * tout le tour. Mc dans première m et 1ml avec Fil C. Tourner

T9 et T10: Répéter T7 et T8.

A la fin de T10, vous devez anticiper le changement de couleur et travailler la dernière 1 ml avec Fil A, arrêter Fil C.

T11 à T22: Répéter T3 à 10 une fois de plus et T3 à T6 une dernière fois ou jusqu'à la hauteur désirée.

T23: En faisant suivre et en croisant les Fils. *travailler avec Fil A, 4 mc, changer pour Fil B travailler 5 mc* Répéter de * à * tout le tour. Finir avec Fil A, travailler 1 mc dans la dernière m, mc dans la première m pour joindre. Arrêter et cacher les fils.

GRAND PANIER

Fil A: Primrose (35)

Fil B: Sunflower (36)

Fil C: White (01)

T1 (END): Insérer le crochet dans un des trous de la base. Faire un nœud coulant avec le Fil A et le passer à travers le trou. Placer Fil B au-dessus de Fil A et faire 1 ml avec Fil A, en attrapant Fil B (ne compte pas comme 1 m). Voir "petit panier"

Continuer avec Fil A et faire suivre Fil B (voir "Comment..."). 1 ms dans le même trou, aug dans le trou suivant, 1 ms dans le trou suivant, aug dans le trou suivant.

*Changer pour Fil B (voir "Comment...") et travailler (1 dans la m suivante, aug dans le trou suivant) x 2. ** Changer pour Fil A et travailler (1 ms dans le trou suivant, aug dans le trou suivant) x2 * Répéter de * à * tout le tour, finir à **.

Changer pour Fil A, mc dans la première ms, changer pour Fil B en faisant 1 ml. Tourner (voir "Comment..."). (total: 108 m, vous devez avoir 6 m Fil A suivies par 6 m Fil B)

T2 (ENV): *Avec Fil B, travailler 1 ms dans les 6 m suivantes, changer pour Fil A et travailler 1 ms dans les 6 m suivantes.* Répéter de * à * tout le tour. Vous devez crocheter avec Fil B dans les m couleur B et avec Fil A dans les m couleur A. Avec Fil A mc dans la première m et 1 ml (voir "Comment...") Tourner

T3 (END): *Avec Fil A, travailler (1 spike (voir "Comment..."), 1 ms) x3. Changer pour Fil B, (1 spike, 1 ms) x 3* Répéter de * à * tout le tour. Changer pour Fil A, mc dans la première ms, changer pour Fil B en faisant 1 ml. Tourner

T4 (ENV): c'est le même que T3 mais commencer avec Fil B. *Avec Fil B, travailler (1 spike, 1 ms) x3. Changer pour Fil A, (1 spike, 1 ms) x 3* Répéter de * à * tout le tour. Mc dans première m et 1ml avec Fil A. Tourner

T5 à T8: Répéter T3 et T4.

A la fin de T8, vous devez anticiper le changement de couleur et travailler la dernière 1 ml avec Fil C, arrêter Fil B.

T9 (END): c'est le même que T3 mais avec d'autres couleurs. *Avec Fil C, travailler (1 spike, 1 ms) x3. Changer pour Fil A, (1 spike, 1 ms) x 3* Répéter de * à * tout le tour. Changer pour Fil C, mc dans la première ms, changer pour Fil A en faisant 1 ml. Tourner

T10 (ENV): c'est le même que T3 mais commencer avec Fil A. *Avec Fil A, travailler (1 spike, 1 ms) x3. Changer pour Fil C, (1 spike, 1 ms) x3* Répéter de * à * tout le tour. Mc dans première m et 1ml avec Fil C. Tourner

T11 à 14: Répéter T9 et T10.

A la fin de T14, vous devez anticiper le changement de couleur et travailler la dernière 1 ml avec Fil A, arrêter Fil C.

T15 à T32: Répéter T3 à T14 une fois et T3 à T8 une fois de plus.

T33 (Poignet): Avec Fil C, *travailler (1 spike, 1 ms) x3. Changer pour Fil A*, (1 spike, 1 ms) x 3. Répéter de * à *. Ensuite travailler les poignées comme ceci:



Croiser les Fils



Attraper le Fil de la couleur actuelle



Faire 1 ml



Croiser les Fils et faire 4 ml, en croisant les fils à chaque fois



Changer de couleur de fil et faire 6 ml, en croisant les fils à chaque fois



Changer pour Fil A et 1 ml. Sauter 2 blocs (12 m).

Travailler *avec Fil A, (1 spike, 1 ms) x 3, changer pour Fil C, (1 spike, 1 ms) x 3*, répéter de * à * 2 fois de plus, changer pour Fil A, (1 spike, 1 ms) x 3, changer pour Fil C. Travailler une deuxième poignée comme la première, 5 ml, changer pour Fil A, faire 6 ml. *Changer pour Fil C, (1 spike, 1 ms) x 3, changer pour Fil A, (1 spike, 1 ms) x 3* répéter une fois. Changer pour Fil C, mc dans la première ms, changer pour Fil A avec 1 ml. Tourner.



T36 à T38: Répéter T12 à T14

Note à propos de T34: travailler en suivant le point tout autour, travailler 1 ms dans chaque ml de la poignée, avec la couleur correspondante.

Note à propos de T35 : travailler en suivant le point tout autour. Lorsque vous travaillez un point spike sur la poignée, insérer le crochet dans la chaînette sous la ms correspondante.

R39 (END): En faisant suivre et en croisant les Fils. Sur l'END, travailler avec Fil C, 5 mc, *changer pour Fil A travailler 6 mc, changer pour Fil C, 6 mc* Répéter de * à * tout le tour jusqu'au dernier bloc de couleur. Finir avec Fil A, travailler 6 mc, mc dans la première m pour joindre. Arrêter et cacher les fils

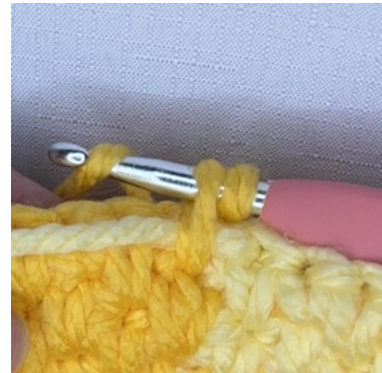
COMMENT FAIRE SUIVRE LE FIL



Pour faire suivre le fil, vous devez crocheter par-dessus le fil que vous voulez faire suivre. C'est le résultat sur l'envers.



Insérer le crochet dans la prochaine m, le fil à faire suivre au-dessus du crochet. Saisir le fil actuel avec le crochet et terminer la maille comme d'habitude, en travaillant par-dessus le fil. La photo montre quand vous travaillez sur l'endroit. Tenir le fil au dos de votre travail.

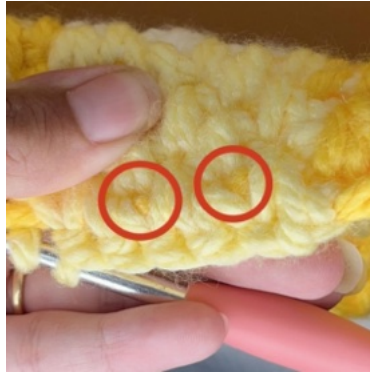


La photo montre quand vous travaillez sur l'envers. Travailler comme pour l'endroit mais tenir le Fil sur le devant de votre travail.

COMMENT CHANGER DE COULEUR



Tirer légèrement sur le fil que vous faites suivre. Ne pas trop serrer ou la circonférence se rétrécira



Ceci est pour empêcher le fil d'être visible sur l'envers. Comme ici.



Dans la dernière m avant de changer de couleur, insérer le crochet, jeté avec la couleur actuelle et passer à travers



Sur l'endroit, placer le fil actuel sur le dos de votre travail

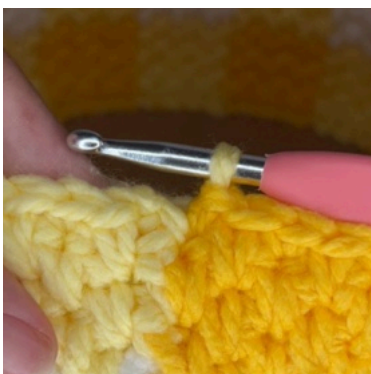


Sur l'envers, placer le fil actuel sur le devant de votre travail



Jeté avec la nouvelle couleur et passer à travers les 2 boucles sur le crochet

COMMENT FERMER LE TOUR SUR L'ENDROIT



Changer de Fil dans la dernière m du tour

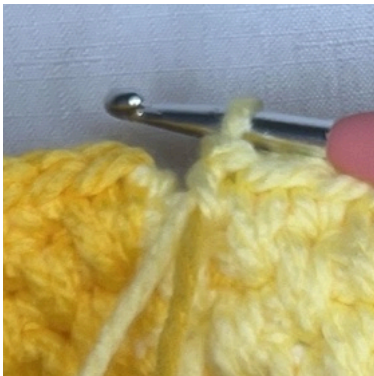


Mc dans la première m



Changer pour Fil B en faisant 1 ml et tourner

COMMENT FERMER LE TOUR SUR L'ENVERS



Ne pas changer de couleur cette fois, faire 1 mc dans la première maille du tour



Ensuite, 1 ml et tourner.

Amusez-vous!

Ose et libère tes mailles!

Je serais très heureuse de voir votre travail. Si vous utilisez Instagram n'hésitez pas à m'identifier @libere.tes.mailles ou à utiliser les hashtag #liberetesmailles et #hobbiiesign. Merci!!

