



TUTORIEL TRICOT

Gumnut

Bonnet Torsadé

Design: Vera Marcu | Winter 2025

MATÉRIEL

Pom Pom x Hobbii Garland

Teinte: Tadpole (12); 2 pelotes

Aiguilles circulaires 4,5mm, 40cm de long
Aiguilles 4,5mm adaptées pour de petites circonférences en rond

Utilisez toujours une taille d'aiguille qui donnera le bon échantillon après le blocage.

3 marqueurs de maille (en incluant un différent pour le début du tour), aiguille à torsade, aiguille à laine

QUALITÉ DU FIL

 **Garland**, Hobbii x Pom Pom

70% Coton, 30% Alpaga

105m pour 50 g

ÉCHANTILLON

22 m & 30 rangs = 10cm en Côtes 2/2 sur les aiguilles 4,5mm après blocage.

TAILLES

1 (2, 3)

MESURES

Pour correspondre à tour de tête d'environ:
48 (54, 59)cm

INFORMATION SUR LE TUTORIEL

Le Bonnet Gumnut est travaillé en rond du bord vers le haut.

HASHTAGS POUR LES RÉSEAUX

SOCIAUX

#GumnutHat #PomPomXHobbii

ACHETEZ VOTRE FIL ICI

<https://shop.hobbii.fr/gumnut-bonnet-torsade>

QUESTIONS

En cas de questions sur ce modèle, veuillez écrire à support@hobbii.fr

Merci d'indiquer le nom et le numéro du modèle.

Amusez-vous bien!

Tutoriel



ABRÉVIATIONS

déb: débiter

dim: diminution

souv.: suivant(s)

m end: maille endroit

2m ens end: tricoter 2 mailles ensemble à l'endroit

aig.G: aiguille gauche

mt: motif (c-à-d travailler en suivant le point)

PM: Placer Marqueur

m env: maille envers

Rest: restant/e(s)

Rép: répéter

aig.D: aiguille droite

END: endroit du travail

gl: glisser

ggt: glisser 2 mailles à l'endroit une à la fois, les tricoter ensemble à l'endroit sur les brins arrière

glM: glisser marqueur

m: maille(s)

gers: point jersey: mailles endroit sur les rangs END, mailles envers quand on est sur l'ENV

ens: ensemble

ENV: envers du travail

GLOSSAIRES DES POINTS

Côtes 2/2 (en rond):

Tour 1: [2 m end, 2 m env] jusqu'à la fin.

Rép tour 1 pour mt.

2/2 TG Gl 2 m sur l'aig. à torsade, placer à l'avant, 2 m end, 2 m end sur l'aig. à torsade

2/2 TD Gl 2 m sur l'aig. à torsade, placer à l'arrière, 2 m end, 2 m end sur l'aig. à torsade

2/2 TGV Gl 2 m sur l'aig. à torsade, placer à l'avant, 2 m env, 2 m end sur l'aig. à torsade

2/2 TDV Gl 2 m sur l'aig. à torsade, placer à l'arrière, 2 m end, 2 m env sur l'aig. à torsade

2/2/2 TDV Gl 4 m sur l'aig. à torsade, placer à l'arrière, 2 m end, gl 2 m de l'aig. à torsade de nouveau sur l'aig. G, 2 m env, 2 m end sur l'aig. à torsade

INSTRUCTIONS ÉCRITES POUR LES DIAGRAMMES

Tour 1: 2/2 TG, [2 m end, 2 m env] 3 fois, 2 m end, 2/2 TD.

Tour 2: 6 m end, [2 m env, 2 m end] deux fois, 2 m env, 6 m end.

Tour 3: 2 m end, 2/2 TGV, 2 m env, 2/2/2 TDV, 2 m env, 2/2 TDV, 2 m end.

Tour 4: [2 m end, 2 m env] 5 fois, 2 m end.

Tour 5: 2 m end, 2 m env, 2/2 TG, 2 m end, 2 m env, 2 m end, 2/2 TD, 2 m env, 2 m end.

Tour 6: 2 m end, [2 m env, 6 m end] deux fois, 2 m env, 2 m end.

Tour 7: 2 m end, 2 m env, 2 m end, 2/2 TGV, 2 m env, 2/2 TDV, 2 m end, 2 m env, 2 m end.

Tours 8-10: [2 m end, 2 m env] 5 fois, 2 m end.

Tour 11: 2 m end, 2 m env, 2/2 TG, 2 m end, 2 m env, 2 m end, 2/2 TD, 2 m env, 2 m end.

Tour 12: Rép tour 6.

Tour 13: 2 m end, 2 m env, 2 m end, 2/2 TGV, 2 m env, 2/2 TDV, 2 m end, 2 m env, 2 m end.

Tour 14: Rép tour 4.

Tour 15: [2 m end, 2 m env] deux fois, 2/2/2 TDV, [2 m env, 2 m end] deux fois.

Tours 16-22: [2 m end, 2 m env] 5 fois, 2 m end.

Tour 23: Rép tour 15.

LE TUTORIEL COMMENCE

En utilisant la méthode continentale, monter 84 (96, 108) m. PM et joindre pour travailler en rond, en veillant à ne pas tordre les mailles.

Bord

Tours 1-20 (END): Travailler Côtes 2/2 jusqu'à la fin.

Tour 21: *Travailler 28 (32, 36) m en mt, PM; rép depuis * une fois, travailler en mt jusqu'à la fin.

Corps

Tour 1: *Travailler tour 1 du diagramme, 2 m env, [2 m end, 2 m env] jusqu'au marqueur, glM; rép depuis * jusqu'à la fin.

Tour 2-23: En travaillant le tour suivant du diagramme à chaque fois, continuer en mt comme établi jusqu'à avoir terminé le tour 23 du diagramme.

Tour 24: *[2 m end, 2 m env] jusqu'au marqueur, retirer marqueur; rép depuis * jusqu'à la fin, retirer le marqueur du déb du tour après la dernière rép.

Couronne

Note: Au fur et à mesure que le nombre de mailles diminue, passer aux aiguilles adaptées aux petites circonférences quand cela devient nécessaire.

Tour de mise en place: [2 m end, 2 m env] deux fois, 2 m end, 1 m env, PM pour le nouveau déb du tour, 1 m env, [2 m end, 2 m env] jusqu'à ce qu'il reste 3 m, 2 m end, 1 m env.

Taille 2 UNIQUEMENT:

Tour 1: *1 m env, [2 m end, 2 m env] 3 fois, 1 m end, ggt, 2m ens end, 1 m end, [2 m env, 2 m end] 3 fois, 1 m env; rép depuis * jusqu'à la fin. 90 m

Tour 2: *1 m env, [2 m end, 2 m env] 3 fois, 4 m end, [2 m env, 2 m end] 3 fois, 1 m env; rép depuis * jusqu'à la fin.

Tour 3: *1 m env, [2 m end, 2 m env] 3 fois, 2m ens end, ggt, [2 m env, 2 m end] 3 fois, 1 m env; rép depuis * jusqu'à la fin. 84 m

Tour 4: *1 m env, [2 m end, 2 m env] 6 fois, 2 m end, 1 m env; rép depuis * jusqu'à la fin.

Taille 3 UNIQUEMENT:

Tour 1: *1 m env, [2 m end, 2 m env] 3 fois, 2 m end, 1 m env, 2m ens end, ggt, 1 m env, [2 m end, 2 m env] 3 fois, 2 m end, 1 m env; rép depuis * jusqu'à la fin. 102 m

Tour 2: *1 m env, [2 m end, 2 m env] 3 fois, [2 m end, 1 m env] deux fois, [2 m end, 2 m env] 3 fois, 2 m end, 1 m env; rép depuis * jusqu'à la fin.

Tour 3: *1 m env, [2 m end, 2 m env] 3 fois, 2 m end, 2m ens end, ggt, [2 m end, 2 m env] 3 fois, 2 m end, 1 m env; rép depuis * jusqu'à la fin. 96 m

Tour 4: *1 m env, [2 m end, 2 m env] 3 fois, 6 m end, [2 m env, 2 m end] 3 fois, 1 m env; rép depuis * jusqu'à la fin.

Tour 5: *1 m env, [2 m end, 2 m env] 3 fois, 1 m end, 2m ens end, ggt, 1 m end, [2 m env, 2 m end] 3 fois, 1 m env; rép depuis * jusqu'à la fin. 90 m

Tour 6: *1 m env, [2 m end, 2 m env] 3 fois, 4 m end, [2 m env, 2 m end] 3 fois, 1 m env; rép depuis * jusqu'à la fin.

Tour 7: *1 m env, [2 m end, 2 m env] 3 fois, 2m ens end, ggt, [2 m env, 2 m end] 3 fois, 1 m env; rép depuis * jusqu'à la fin. 84 m

Tour 8: *1 m env, [2 m end, 2 m env] 6 fois, 2 m end, 1 m env; rép depuis * jusqu'à la fin.

TOUTES les tailles de nouveau:

Tour 1: *1 m env, [2 m end, 2 m env] deux fois, 2 m end, 1 m env, 2m ens end, ggt, 1 m env, [2 m end, 2 m env] deux fois, 2 m end, 1 m env; rép depuis * jusqu'à la fin. 78 m

Tour 2: *1 m env, [2 m end, 2 m env] deux fois, [2 m end, 1 m env] deux fois, [2 m end, 2 m env] deux fois, 2 m end, 1 m env; rép depuis * jusqu'à la fin.

Tour 3: *1 m env, [2 m end, 2 m env] deux fois, 2 m end, 2m ens end, ggt, [2 m end, 2 m env] deux fois, 2 m end, 1 m env; rép depuis * jusqu'à la fin. 72 m

Tour 4: *1 m env, [2 m end, 2 m env] deux fois, 6 m end, [2 m env, 2 m end] deux fois, 1 m env; rép depuis * jusqu'à la fin.

Tour 5: *1 m env, [2 m end, 2 m env] deux fois, 1 m end, 2m ens end, ggt, 1 m end, [2 m env, 2 m end] deux fois, 1 m env; rép depuis * jusqu'à la fin. 66 m

Tour 6: *1 m env, [2 m end, 2 m env] deux fois, 4 m end, [2 m env, 2 m end] deux fois, 1 m env; rép depuis * jusqu'à la fin.

Tour 7: *1 m env, [2 m end, 2 m env] deux fois, 2m ens end, ggt, [2 m env, 2 m end] deux fois, 1 m env; rép depuis * jusqu'à la fin. 60 m

Tour 8: *1 m env, [2 m end, 2 m env] 4 fois, 2 m end, 1 m env; rép depuis * jusqu'à la fin.

Tour 9: *1 m env, 2 m end, 2 m env, 2 m end, 1 m env, 2m ens end, ggt, 1 m env, 2 m end, 2 m env, 2 m end, 1 m env; rép depuis * jusqu'à la fin. 54 m

Tour 10: *1 m env, 2 m end, 2 m env, [2 m end, 1 m env] deux fois, 2 m end, 2 m env, 2 m end, 1 m env; rép depuis * jusqu'à la fin.

Tour 11: *1 m env, 2 m end, 2 m env, 2 m end, 2m ens end, ggt, 2 m end, 2 m env, 2 m end, 1 m env; rép depuis * jusqu'à la fin. 48 m

Tour 12: *1 m env, 2 m end, 2 m env, 6 m end, 2 m env, 2 m end, 1 m env; rép depuis * jusqu'à la fin.

Tour 13: *1 m env, 2 m end, 2 m env, 1 m end, 2m ens end, ggt, 1 m end, 2 m env, 2 m end, 1 m env; rép depuis * jusqu'à la fin. 42 m

Tour 14: *1 m env, 2 m end, 2 m env, 4 m end, 2 m env, 2 m end, 1 m env; rép depuis * jusqu'à la fin.

Tour 15: *1 m env, 2 m end, 2 m env, 2m ens end, ggt, 2 m env, 2 m end, 1 m env; rép depuis * jusqu'à la fin. 36 m

Tour 16: *1 m env, [2 m end, 2 m env] deux fois, 2 m end, 1 m env; rép depuis * jusqu'à la fin.

Tour 17: *1 m env, 2 m end, 1 m env, 2m ens end, ggt, 1 m env, 2 m end, 1 m env; rép depuis * jusqu'à la fin. 30 m

Tour 18: *1 m env, [2 m end, 1 m env] 3 fois; rép depuis * jusqu'à la fin.

Tour 19: *1 m env, 2 m end, 2m ens end, ggt, 2 m end, 1 m env; rép depuis * jusqu'à la fin. 24m

Tour 20: *1 m env, 6 m end, 1 m env; rép depuis * jusqu'à la fin.

Tour 21: *1 m env, 1 m end, 2m ens end, ggt, 1 m end, 1 m env; rép depuis * jusqu'à la fin. 18m

Tour 22: *1 m env, 4 m end, 1 m env; rép depuis * jusqu'à la fin.

Tour 23: *1 m env, 2m ens end, ggt, 1 m env; rép depuis * jusqu'à la fin. 12 m

Tour 24: *1 m env, 2 m end, 1 m env; rép depuis * jusqu'à la fin.

Tour 25: *2m ens end, ggt; rép depuis * jusqu'à la fin. 6 m

Tour 26: Tricoter 6 m end.

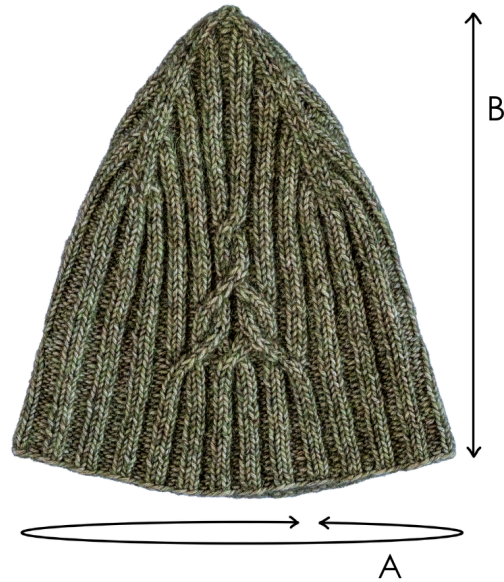
Couper le fil, en laissant un long fil. Passer le fil à travers les m rest. et tirer pour fermer le trou.

FINITIONS

Cacher les fils et bloquer aux mesures, sécher à plat ou sur un ballon gonflé

Amusez-vous!

SCHÉMA

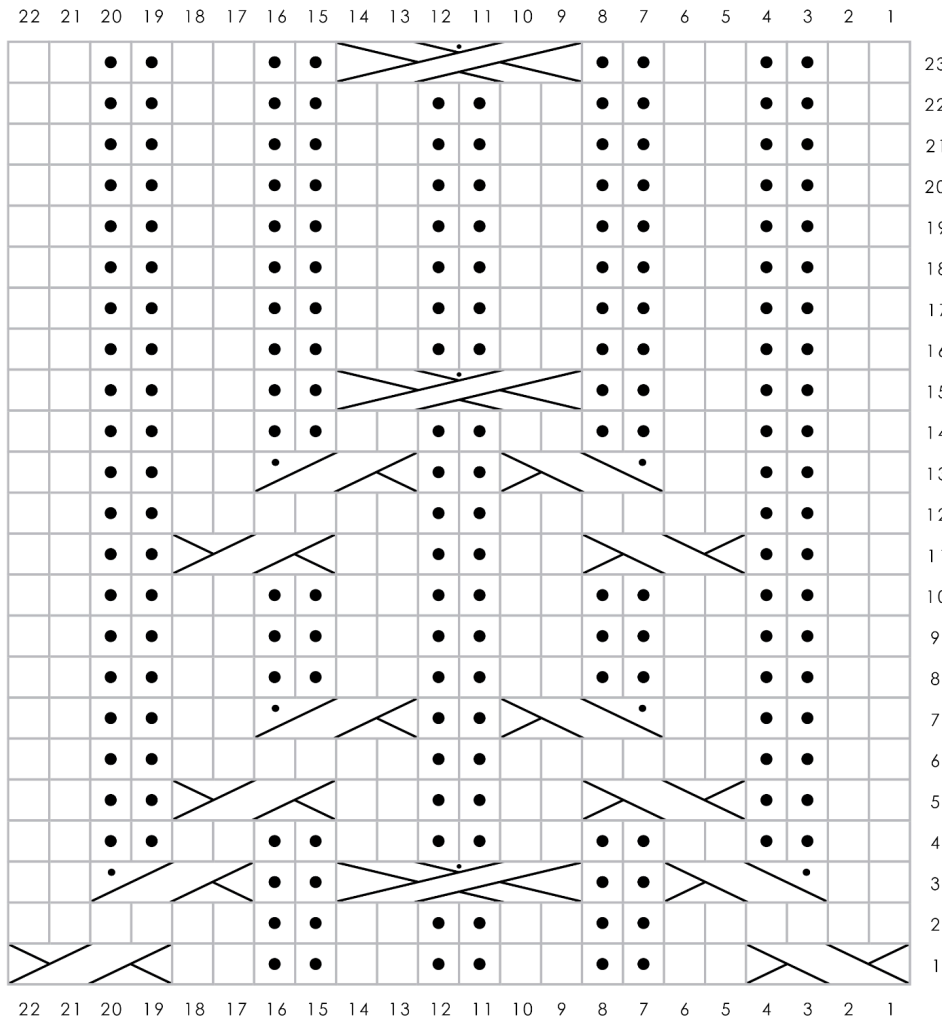


a. Circonférence du bord (non étiré): 38 (44, 49)cm

b. Longueur: 24 (25,5, 27)cm

Vera Marcu est une créatrice tricot basée à Sydney, en Australie. Depuis son enfance, elle est une tricoteuse passionnée et ses créations reflètent son amour de la mode, des fils en fibres naturelles et des textures. Vera est une musicienne et, dans le tricot comme dans la musique, elle recherche les merveilleux sentiments de rythme et de pleine conscience que ces activités apportent. veralovesknitting.com.au / [@veralovesknitting](https://www.instagram.com/veralovesknitting)

Diagramme



Légende



Maille endroit



Maille envers



2/2 TG



2/2 TD



2/2 TGV



2/2 TDV



2/2/2 TDV